



COMUNE DI BRICHERASIO

Citta' Metropolitana di Torino



**RISTRUTTURAZIONE E RIQUALIFICAZIONE
IMMOBILI E SPAZI COMUNALI**

RELAZIONE PIANO DI SICUREZZA E COORDINAMENTO .

PROPRIETA'

Comune di Bricherasio

Piazza Santa Maria n° 11
10060 - Bricherasio (To)

TECNICO

Arch. Manfren Luca

Via Volta n° 3 - Luserna San Giovanni
Tel 0121/901011

PROGETTAZIONE ESECUTIVO

ai sensi art. 23 comma 8 dlgs 50/2016 (Codice degli appalti)

Data: marzo 2023

Scala:

ALL. "F"

Comune di BRICHERASIO (TO)

PIANO DI SICUREZZA E DI COORDINAMENTO

ai sensi del D.Lgs. 81/2008 e D.Lgs 106/2009

RELAZIONE e prescrizioni operative

**Committente:
COMUNE DI BRICHERASIO**

**Coordinatore in fase di progettazione:
ARCH. LUCA MANFREN**

**Coordinatore in fase di esecuzione:
ARCH. LUCA MANFREN**

INDICE

1. Ubicazione del cantiere.....	3
2. Descrizione del contesto.....	3
3. Descrizione sintetica.....	3
4. Soggetti interessati.....	4
5. Analisi dei rischi riferiti all'area e all'organizzazione di cantiere, alle lavorazioni ed interferenze.....	4
6. Scelte progettuali ed organizzative, procedure, misure preventive e protettive.....	24
6.1 Area di cantiere.....	24
6.2 Organizzazione del cantiere.....	24
6.3 Lavorazioni.....	25
6.5 Misure di coordinamento relativo all'uso comune di apprestamenti, attrezzature, infrastrutture, mezzi e servizi di protezione collettiva.....	45
6.6 Modalita' organizzate della cooperazione e del coordinamento e reciproca informazione.....	45
6.7 Modalita' organizzative del servizio di pronto soccorso, antincendio ed evacuazione.....	45
6.8 Durata dei lavori.....	46
6.9 Stima dei costi della sicurezza.....	46
6.10 Procedure di complementari e di dettaglio per lavorazioni particolari.....	53
6.11 Tavole esplicative di progetto.....	53
6.12 Gestione delle emergenze.....	53
6.13 Elenco della documentazione da conservare in cantiere.....	54
6.14 Ruoli e figure presenti in cantiere.....	55
6.15 La segnaletica di sicurezza.....	57
6.16 Prescrizioni e Vademecum di carattere generale.....	59
6.17 Notifica preliminare.....	64
6.18 Numeri di telefono utili da affiggere in cantiere.....	66
6.19 Anagrafica e firme per accettazione.....	66

1. Ubicazione del cantiere

Comune di BRICHERASIO
Via VIA BRIGNONE - VIA UMBERTO I
Provincia di TO
Foglio 33° mappali VARI

2. Descrizione del contesto in cui e' collocata l'area

ESSENDO L'INTERVENTO DI DIMENSIONI CONSIDEREVOLI SI PREVEDE LA DIVISIONE E L'ESECUZIONE DELLE LAVORAZIONI IN DUE FASI: PRIMA FASE: LA PRIMA FASE DELL'INTERVENTO A PROGETTO PREVE LA SISTEMAZIONE DELL'INTERA AERA E DEGLI EDIFICI (COLLABENTE, SALA POLIVALENTE, DEPOSITO OPERAI) PRESENTI NEL CORTILE INTERNO POSTO LUNGO VIA BRIGNONE, PIU' PRECISAMENTE AL N° 7. L'AREA E' SITUATA IN PIENO CENTRO DEL COMUNE DI BRICHERASIO. L'AREA DI INTERVENTO RISULTA ATTUALMENTE CHIUSA SUI QUATTRO LATI DA MURATURE E COSTRUITI PERIMETRALI. VI E' UN UNICO ACCESSO CARRAIO POSTO SU VIA BRIGNONE DOTATO DI CANCELLO SCORREVOLE CHE VERRA' CHIUSO DURANTE TUTTE LE FASI DI CANTIERE. VI SONO ALTRI DUE ACCESSO PEDONALI ALL'AREA, UNO DA VIA UMBERTO I E L'ALTRO DA PIAZZA SANTA MARIA CHE VERRANNO CHIUSI ED INTERDETTI ALLE PERSONE NON ADDETTE AI LAVORI. L'AREA VERRA' OPPORTUNAMENTE DOTATA DELLA CARTELLONISTICA A NORMA DI LEGGE. N.B. NELL'INTERA AREA DEL CORTILE INTERNO VERRA' POSATA LA NUOVA PAVIMENTAZIONE IN AUTOBLOCCANTI. L'AREA SARA' INOLTRE DOTATA DI TUBATURE DI COLLEGAMENTO E POZZETTI PER LO SMALTIMENTO DELLE ACQUE
SECONDA FASE: L'INTERVENTO PREVEDE UNA SECONDA FASE DI CANTIERIZZAZIONE E RISTRUTTURAZIONE DEGLI EDIFICI DEL LIMITROFO CORTILE INTERNO (CHIOSTRO). L'UNICO ACCESSO ALL'AREA E' UN POTRONE PEDONALE POSTO SU VIA BRIGNONE, PIU' PRECISAMENTE AL N° 3. I COSTRUITI OSPITANO ATTUALMENTE LE VARIE ASSOCIAZIONI ED IL CENTRO ANZIANI DEL COMUNE. DURANTE LE FASI DI CANTIERE I LOCALI ED IL LORO UTILIZZO VERRA' INTERDETTO PER TUTTA LA DURATA DELLE LAVORAZIONI. L'AREA VERRA' OPPORTUNAMENTE DOTATA DELLA CARTELLONISTICA A NORMA DI LEGGE. N.B. NELLA SECONDA FASE DI LAVORAZIONE E' PREVISTO UN RIFACIMENTO DI COPERTURA. TUTTI I MATERIALI NECESSARI (ANCHE PER LE ALTRE LAVORAZIONI) E LA TRAVATURA DEL TETTO VERRANNO PORTATI IN QUOTA E POSIZIONATI DOVE NECESSARIO DA GRU DI SICUREZZA MONTATA NEL LIMITROFO CORTILE INTERNO, POICHE' IL CHIOSTRO NON DISPONE DI UN ACCESSO SUFFICIENTEMENTE AMPIO DA PERMETTERE L'ENTRATA ED IL MONTAGGIO STESSO DELLA GRU. LA FASE DI CANTIERIZZAZIONE PERCIO' INTERESSERA' ENTRAMBE LE AREE DELL'INTERVENTO.

3. Descrizione sintetica dell'intervento

GLI INTERVENTI A PROGETTO SARANNO I SEGUENTI: PRIMA FASE SALA POLIVALENTE: - DEMOLIZIONI VARIE (MURATURE, SERRAMENTI, COPERTURA, PAVIMENTAZIONI INTERNE...) - RIFACIMENTO DELLA COPERTURA E POSA DI LINEA VITA DI SICUREZZA - POSA ELEMENTI IGLOO (CREAZIONE DI VESPAIO AERATO) E RIFACIMENTO DELLA PAVIMENTAZIONE - SOSTITUZIONE E POSA NUOVI SERRAMENTI - COSTRUZIONE DI COPERTURA A PROTEZIONE DI NUOVA APERTURA - RIFACIMENTO IMPIANTO TERMICO - RIFACIMENTO IMPIANTO ELETTRICO - TINTEGGIATURA ESTERNA E INTERNA DEL COSTRUITO N.B. LA FASI DI LAVORAZIONE CHE LO RICHIEDERANNO SARANNO ESEGUITE PREVIO MONTAGGIO DI PONTEGGIO DI SICUREZZA EDIFICIO COLLABENTE: - PICCOLE DEMOLIZIONI DELL'ESISTENTE - SCAVO DI SBANCAMENTO - GETTO DI MAGRONE IN CLS - ARMATURA, CASSERATURA E GETTO DELLE FONDAZIONI - ARMATURA, CASSERATURA E GETTO ELEMENTI VERTICALI (PILASTRI IN C.A.) - COSTRUZIONE DI NUOVA COPERTURA CON STRUTTURA LIGNEA E MANTO IN COPPI LATERIZI - POSA DI LINEA VITA DI SICUREZZA - POSA DI PANNELLI FOTOVOLTAICI IN COPERTURA N.B. LA FASI DI LAVORAZIONE CHE LO RICHIEDERANNO SARANNO ESEGUITE PREVIO MONTAGGIO DI PONTEGGIO DI SICUREZZA DEPOSITO OPERAI (L'INTERVENTO SI SVILUPPERA' UNICAMENTE NELLA PARTE EST DEL COSTRUITO): - APERTURA PORTA / DEMOLIZIONE IN MURATURA PORTANTE - DEMOLIZIONE BATTUTO IN C.A. E SCAVO - POSA ELEMENTI IGLOO (CREAZIONE DI VESPAIO AERATO) E RIFACIMENTO DELLA PAVIMENTAZIONE - COSTRUZIONE DI TRAMEZZATURE INTERNE - COSTRUZIONE DI CONTROSOFFITTATURA ISOLATA - ALLESTIMENTO NUOVI SERVIZI IGIENICI - POSA PORTE INTERNE E PORTONE ESTERNO - TINTEGGIATURA INTERNA DEI LOCALI (SERVIZI IGIENICI E SPOGLIATOIO OPERAI) N.B. NELL'INTERA AREA DEL CORTILE INTERNO VERRA' POSATA LA NUOVA PAVIMENTAZIONE IN AUTOBLOCCANTI. L'AREA SARA' INOLTRE DOTATA DI TUBATURE DI COLLEGAMENTO E POZZETTI PER LO SMALTIMENTO DELLE ACQUE
SECONDA FASE EDIFICIO ASSOCIAZIONI: - DEMOLIZIONI INTERNE VARIE (PAVIMENTAZIONI, SCALA, SERRAMENTI) - RIFACIMENTO SCALA INTERNA IN C.A. - RIFACIMENTO DELLE PAVIMENTAZIONI INTERNE - SOSTITUZIONE / POSA NUOVI SERRAMENTI E PORTE INTERNE - RIFACIMENTO PORZIONE DI COPERTURA CON TRAVATURA LIGNEA E MANTO IN LOSE DI LUSERNA - ISOLAMENTO DEI SOLAI DI SOTTOTETTO - POSA DI

PANNELLI FOTOVOLTAICI IN COPERTURA SU EDIFICIO "CENTRO ANZIANI" - POSA DI LINEA VITA DI SICUREZZA SU EDIFICIO "CENTRO ANZIANI" - TINTEGGIATURA INTERNA DEI LOCALI N.B. LA FASI DI LAVORAZIONE CHE LO RICHIEDERANNO SARANNO ESEGUITE PREVIO MONTAGGIO DI PONTEGGIO DI SICUREZZA

4. Soggetti interessati

Responsabile dei lavori:	GEOM. ROMINA BRUNO FRANCO (RUP)	Codice fiscale:		Partita IVA:	01485680019
Coordinatore in fase di progettazione:	ARCH. LUCA MANFREN	Codice fiscale:	MNFLCU71L12L219Q	Partita IVA:	02054360017
Coordinatore in fase di esecuzione:	ARCH. LUCA MANFREN	Codice fiscale:	MNFLCU71L12L219Q	Partita IVA:	02054360017
Direttore dei lavori:	ARCH. LUCA MANFREN	Codice fiscale:	MNFLCU71L12L219Q	Partita IVA:	02054360017
Committente:	COMUNE DI BRICHERASIO	Codice fiscale:		Partita IVA:	01485680019

5. Analisi dei rischi riferiti all'area e all'organizzazione di cantiere, alle lavorazioni ed interferenze

I rischi concreti in fase di lavorazione risultano i seguenti : 1. rischio di caduta dall'alto sia durante la fase di montaggio e smontaggio del ponteggio/trabattello : medio 2. rischio di movimentazione dei carichi : medio 3. rischio di caduta di materiale dall'alto : medio 4. rischio di interferenza con le lavorazioni delle imprese con i subappaltatori : medio 5. rischio cesoiamento, schiacciamento, contusione : medio 6. rischio di folgorazione : medio 7. rischio di caduta dall'alto : medio 8. rischio di caduta e rotolamento di materiale dall'alto : basso 9. rischio caduta dei mezzi (verso valle) : nullo 10. rischio batteriologico COVID 19 : alto Tali rischi vengono analizzati nello specifico nei paragrafi successivi

Tabella valutazione dei rischi

Premesso che, in ossequio alla vigente normativa in materia di sicurezza, si intende per

- **"pericolo"**
un qualche cosa che possenga la qualità intrinseca di causare, potenzialmente, un danno
- **"rischio"**
la probabilità di raggiungere il potenziale del danno

la valutazione dei rischi è da intendersi di tipo qualitativo e muove dall'analisi dei pericoli connessi al contesto ambientale e alle diverse fasi di lavorazione previste.

Si sono quindi individuate le effettive sorgenti di rischio e le fasi/aree critiche per le quali sono richieste misure specifiche e/o prescrizioni operative o necessità di coordinamento .

I rischi sono stati valutati con riferimento: alle norme di legge e di buona tecnica, al contesto ambientale, alla presenza contemporanea e/o successiva di diverse imprese e/o diverse lavorazioni, ad eventuali pericoli correlati.

La tabella dei rischi consente di valutare inoltre, per ciascuna fase, quale sia o siano gli aspetti più rischiosi della lavorazione stessa. Gli indici di valutazione utilizzati sono così rappresentativi:

	Probabilità	Danno
1	=improbabile	=lieve (assenza dal lavoro < 8 gg)
2	=poco probabile	=medio (assenza dal lavoro > 8 gg)
3	=probabile	=grave (assenza dal lavoro > 30 gg)
4	=molto probabile	=gravissimo (assenza dal lavoro > 30 gg e con invalidità permanente)

PxD	1	2	3	4
1	1	2	3	4
2	2	4	6	8
3	3	6	9	12
4	4	8	12	16

>8	ELEVATO
4<=R<=8	NOTEVOLE
2<=R<=3	ACCETTABILE
R=1	BASSO
R=0	Rischio non presente

RISCHI	Allestimento cantiere PRIMA FASE (CORTILE INTERNO VIA BRIGNONE N° 7)	Delimitazione aree e posa cartellonistica a norma di legge	Posa box (UFFICIO E SPOGLIATOIO) e wc chimico di cantiere
Rischio di investimento da veicoli circolanti nel cantiere			
Rischio di movimentazione manuale dei carichi			
Rischio tagli ed abrasioni			
Rischio di elettrocuzione			
Rischio batteriologico COVID 19			
Rischio di tagli ed abrasioni			
Rischio movimentazione manuale dei carichi			
Rischio di caduta materiale dall'alto			
Rischio di caduta dall'alto			
Rischio di caduta di materiale dall'alto			
Rischio utilizzo gru di sicurezza			
Rischio caduta di materiale dall'alto			

Rischio movimentazione dei carichi			
Rischio rumore			
Rischio derivante dall'uso di sostanze chimiche			
Rischio caduta dall'alto			
Rischio utilizzo sostanze chimiche			
Rischio di seppellimento da adottare negli scavi			
Rischio di insalubrità dell'aria nei lavori in galleria (luoghi chiusi)			
Rischio di instabilità delle pareti e della volta nei lavori in galleria (luoghi chiusi)			
Rischio derivanti da estese demolizioni o manutenzioni			
Rischio di caduta di materiale dall'alto			
Rischio movimentazione annuale dei carichi			
Rischio da investimento mezzi circolanti in cantiere			
Rischio utilizzo della gru			
Rischio di incendio o esplosione			
Rischio derivante dall'utilizzo di sostanze chimiche			

PxD	1	2	3	4
1	1	2	3	4
2	2	4	6	8
3	3	6	9	12
4	4	8	12	16

>8	ELEVATO
4<=R<=8	NOTEVOLE
2<=R<=3	ACCETTABILE
R=1	BASSO
R=0	Rischio non presente

RISCHI	Assistenza agli impianti elettrici aerei di cantiere	Assistenza per la realizzazione dell'impianto idraulico	Montaggio della gru di sicurezza
Rischio di investimento da veicoli circolanti nel cantiere			
Rischio di movimentazione manuale dei carichi			
Rischio tagli ed abrasioni			
Rischio di elettrocuzione			
Rischio batteriologico COVID 19			
Rischio di tagli ed abrasioni			
Rischio movimentazione manuale dei carichi			
Rischio di caduta materiale dall'alto			
Rischio di caduta dall'alto			
Rischio di caduta di materiale dall'alto			
Rischio utilizzo gru di sicurezza			
Rischio caduta di materiale dall'alto			
Rischio movimentazione dei carichi			
Rischio rumore			
Rischio derivante dall'uso di sostanze chimiche			
Rischio caduta dall'alto			
Rischio utilizzo sostanze chimiche			
Rischio di seppellimento da adottare negli scavi			
Rischio di insalubrità dell'aria nei lavori in galleria (luoghi chiusi)			
Rischio di instabilità delle pareti e della volta nei lavori in galleria (luoghi chiusi)			
Rischio derivanti da estese demolizioni o manutenzioni			
Rischio di caduta di materiale dall'alto			
Rischio movimentazione manuale dei carichi			
Rischio da investimento mezzi circolanti in cantiere			
Rischio utilizzo della gru			
Rischio di incendio o esplosione			
Rischio derivante dall'utilizzo di sostanze chimiche			

PxD	1	2	3	4
1	1	2	3	4
2	2	4	6	8
3	3	6	9	12
4	4	8	12	16

>8	ELEVATO
4<=R<=8	NOTEVOLE
2<=R<=3	ACCETTABILE
R=1	BASSO
R=0	Rischio non presente

RISCHI	Ponteggi metallici a montante, montaggio (SALA POLIVALENTE)	Demolizione copertura, serramenti, interni vari (SALA POLIVALENTE)	Rifacimento nuova copertura (SALA POLIVALENTE)
Rischio di investimento da veicoli circolanti nel cantiere			
Rischio di movimentazione manuale dei carichi			
Rischio tagli ed abrasioni			
Rischio di elettrocuzione			
Rischio batteriologico COVID 19			
Rischio di tagli ed abrasioni			
Rischio movimentazione manuale dei carichi			
Rischio di caduta materiale dall'alto			
Rischio di caduta dall'alto			
Rischio di caduta di materiale dall'alto			
Rischio utilizzo gru di sicurezza			
Rischio caduta di materiale dall'alto			
Rischio movimentazione dei carichi			
Rischio rumore			
Rischio derivante dall'uso di sostanze chimiche			
Rischio caduta dall'alto			
Rischio utilizzo sostanze chimiche			
Rischio di seppellimento da adottare negli scavi			
Rischio di insalubrità dell'aria nei lavori in galleria (luoghi chiusi)			
Rischio di instabilità delle pareti e della volta nei lavori in galleria (luoghi chiusi)			
Rischio derivanti da estese demolizioni o manutenzioni			
Rischio di caduta di materiale dall'alto			
Rischio movimentazione annuale dei carichi			
Rischio da investimento mezzi circolanti in cantiere			
Rischio utilizzo della gru			
Rischio di incendio o esplosione			
Rischio derivante dall'utilizzo di sostanze chimiche			

PxD	1	2	3	4
1	1	2	3	4
2	2	4	6	8
3	3	6	9	12
4	4	8	12	16

>8	ELEVATO
4<=R<=8	NOTEVOLE
2<=R<=3	ACCETTABILE
R=1	BASSO
R=0	Rischio non presente

RISCHI	Posa nuove faldalerie grondaie e pluviali (SALA POLIVALENTE)	Posa linea vita (SALA POLIVALENTE)	Creazione di vespaio aerato (SALA POLIVALENTE)
Rischio di investimento da veicoli circolanti nel cantiere			
Rischio di movimentazione manuale dei carichi			
Rischio tagli ed abrasioni			
Rischio di elettrocuzione			
Rischio batteriologico COVID 19			
Rischio di tagli ed abrasioni			
Rischio movimentazione manuale dei carichi			
Rischio di caduta materiale dall'alto			
Rischio di caduta dall'alto			
Rischio di caduta di materiale dall'alto			
Rischio utilizzo gru di sicurezza			
Rischio caduta di materiale dall'alto			
Rischio movimentazione dei carichi			
Rischio rumore			
Rischio derivante dall'uso di sostanze chimiche			
Rischio caduta dall'alto			
Rischio utilizzo sostanze chimiche			
Rischio di seppellimento da adottare negli scavi			
Rischio di insalubrità dell'aria nei lavori in galleria (luoghi chiusi)			
Rischio di instabilità delle pareti e della volta nei lavori in galleria (luoghi chiusi)			
Rischio derivanti da estese demolizioni o manutenzioni			
Rischio di caduta di materiale dall'alto			
Rischio movimentazione annuale dei carichi			
Rischio da investimento mezzi circolanti in cantiere			
Rischio utilizzo della gru			
Rischio di incendio o esplosione			
Rischio derivante dall'utilizzo di sostanze chimiche			

PxD	1	2	3	4
1	1	2	3	4
2	2	4	6	8
3	3	6	9	12
4	4	8	12	16

>8	ELEVATO
4<=R<=8	NOTEVOLE
2<=R<=3	ACCETTABILE
R=1	BASSO
R=0	Rischio non presente

RISCHI	Rifacimento impianto di riscaldamento (SALA POLIVALENTE)	Realizzazione/posa di nuove pavimentazioni (SALA POLIVALENTE)	Rifacimento impianto elettrico (SALA POLIVALENTE)
Rischio di investimento da veicoli circolanti nel cantiere			
Rischio di movimentazione manuale dei carichi			
Rischio tagli ed abrasioni			
Rischio di elettrocuzione			
Rischio batteriologico COVID 19			
Rischio di tagli ed abrasioni			
Rischio movimentazione manuale dei carichi			
Rischio di caduta materiale dall'alto			
Rischio di caduta dall'alto			
Rischio di caduta di materiale dall'alto			
Rischio utilizzo gru di sicurezza			
Rischio caduta di materiale dall'alto			
Rischio movimentazione dei carichi			
Rischio rumore			
Rischio derivante dall'uso di sostanze chimiche			
Rischio caduta dall'alto			
Rischio utilizzo sostanze chimiche			
Rischio di seppellimento da adottare negli scavi			
Rischio di insalubrità dell'aria nei lavori in galleria (luoghi chiusi)			
Rischio di instabilità delle pareti e della volta nei lavori in galleria (luoghi chiusi)			
Rischio derivanti da estese demolizioni o manutenzioni			
Rischio di caduta di materiale dall'alto			
Rischio movimentazione annuale dei carichi			
Rischio da investimento mezzi circolanti in cantiere			
Rischio utilizzo della gru			
Rischio di incendio o esplosione			
Rischio derivante dall'utilizzo di sostanze chimiche			

PxD	1	2	3	4
1	1	2	3	4
2	2	4	6	8
3	3	6	9	12
4	4	8	12	16

>8	ELEVATO
4<=R<=8	NOTEVOLE
2<=R<=3	ACCETTABILE
R=1	BASSO
R=0	Rischio non presente

RISCHI	Posa nuovi serramenti (SALA POLIVALENTE)	Tinteggiatura interna ed esterna (SALA POLIVALENTE)	Ponteggi metallici - smontaggio (SALA POLIVALENTE)
Rischio di investimento da veicoli circolanti nel cantiere			
Rischio di movimentazione manuale dei carichi			
Rischio tagli ed abrasioni			
Rischio di elettrocuzione			
Rischio batteriologico COVID 19			
Rischio di tagli ed abrasioni			
Rischio movimentazione manuale dei carichi			
Rischio di caduta materiale dall'alto			
Rischio di caduta dall'alto			
Rischio di caduta di materiale dall'alto			
Rischio utilizzo gru di sicurezza			
Rischio caduta di materiale dall'alto			
Rischio movimentazione dei carichi			
Rischio rumore			
Rischio derivante dall'uso di sostanze chimiche			
Rischio caduta dall'alto			
Rischio utilizzo sostanze chimiche			
Rischio di seppellimento da adottare negli scavi			
Rischio di insalubrità dell'aria nei lavori in galleria (luoghi chiusi)			
Rischio di instabilità delle pareti e della volta nei lavori in galleria (luoghi chiusi)			
Rischio derivanti da estese demolizioni o manutenzioni			
Rischio di caduta di materiale dall'alto			
Rischio movimentazione annuale dei carichi			
Rischio da investimento mezzi circolanti in cantiere			
Rischio utilizzo della gru			
Rischio di incendio o esplosione			
Rischio derivante dall'utilizzo di sostanze chimiche			

PxD	1	2	3	4
1	1	2	3	4
2	2	4	6	8
3	3	6	9	12
4	4	8	12	16

>8	ELEVATO
4<=R<=8	NOTEVOLE
2<=R<=3	ACCETTABILE
R=1	BASSO
R=0	Rischio non presente

RISCHI	Pulizia area di cantiere (SALA POLIVALENTE)	Allestimento area di cantiere (EDIFICIO COLLABENTE)	Piccole demolizioni e scavo per nuove fondazioni (EDIFICIO COLLABENTE)
Rischio di investimento da veicoli circolanti nel cantiere			
Rischio di movimentazione manuale dei carichi			
Rischio tagli ed abrasioni			
Rischio di elettrocuzione			
Rischio batteriologico COVID 19			
Rischio di tagli ed abrasioni			
Rischio movimentazione manuale dei carichi			
Rischio di caduta materiale dall'alto			
Rischio di caduta dall'alto			
Rischio di caduta di materiale dall'alto			
Rischio utilizzo gru di sicurezza			
Rischio caduta di materiale dall'alto			
Rischio movimentazione dei carichi			
Rischio rumore			
Rischio derivante dall'uso di sostanze chimiche			
Rischio caduta dall'alto			
Rischio utilizzo sostanze chimiche			
Rischio di seppellimento da adottare negli scavi			
Rischio di insalubrità dell'aria nei lavori in galleria (luoghi chiusi)			
Rischio di instabilità delle pareti e della volta nei lavori in galleria (luoghi chiusi)			
Rischio derivanti da estese demolizioni o manutenzioni			
Rischio di caduta di materiale dall'alto			
Rischio movimentazione annuale dei carichi			
Rischio da investimento mezzi circolanti in cantiere			
Rischio utilizzo della gru			
Rischio di incendio o esplosione			
Rischio derivante dall'utilizzo di sostanze chimiche			

PxD	1	2	3	4
1	1	2	3	4
2	2	4	6	8
3	3	6	9	12
4	4	8	12	16

>8	ELEVATO
4<=R<=8	NOTEVOLE
2<=R<=3	ACCETTABILE
R=1	BASSO
R=0	Rischio non presente

RISCHI	Getto di magrone in cls (EDIFICIO COLLABENTE)	Casseratura e armatura delle fondazioni (EDIFICIO COLLABENTE)	Getto e vibratura delle fondazioni (EDIFICIO COLLABENTE)
Rischio di investimento da veicoli circolanti nel cantiere			
Rischio di movimentazione manuale dei carichi			
Rischio tagli ed abrasioni			
Rischio di elettrocuzione			
Rischio batteriologico COVID 19			
Rischio di tagli ed abrasioni			
Rischio movimentazione manuale dei carichi			
Rischio di caduta materiale dall'alto			
Rischio di caduta dall'alto			
Rischio di caduta di materiale dall'alto			
Rischio utilizzo gru di sicurezza			
Rischio caduta di materiale dall'alto			
Rischio movimentazione dei carichi			
Rischio rumore			
Rischio derivante dall'uso di sostanze chimiche			
Rischio caduta dall'alto			
Rischio utilizzo sostanze chimiche			
Rischio di seppellimento da adottare negli scavi			
Rischio di insalubrità dell'aria nei lavori in galleria (luoghi chiusi)			
Rischio di instabilità delle pareti e della volta nei lavori in galleria (luoghi chiusi)			
Rischio derivanti da estese demolizioni o manutenzioni			
Rischio di caduta di materiale dall'alto			
Rischio movimentazione manuale dei carichi			
Rischio da investimento mezzi circolanti in cantiere			
Rischio utilizzo della gru			
Rischio di incendio o esplosione			
Rischio derivante dall'utilizzo di sostanze chimiche			

PxD	1	2	3	4
1	1	2	3	4
2	2	4	6	8
3	3	6	9	12
4	4	8	12	16

>8	ELEVATO
4<=R<=8	NOTEVOLE
2<=R<=3	ACCETTABILE
R=1	BASSO
R=0	Rischio non presente

RISCHI	Ponteggi metallici a montante, montaggio (EDIFICIO COLLABENTE)	Casseratura e armatura pilastri in ca (EDIFICIO COLLABENTE)	Getto e vibratura dei pilastri (EDIFICIO COLLABENTE)
Rischio di investimento da veicoli circolanti nel cantiere			
Rischio di movimentazione manuale dei carichi			
Rischio tagli ed abrasioni			
Rischio di elettrocuzione			
Rischio batteriologico COVID 19			
Rischio di tagli ed abrasioni			
Rischio movimentazione manuale dei carichi			
Rischio di caduta materiale dall'alto			
Rischio di caduta dall'alto			
Rischio di caduta di materiale dall'alto			
Rischio utilizzo gru di sicurezza			
Rischio caduta di materiale dall'alto			
Rischio movimentazione dei carichi			
Rischio rumore			
Rischio derivante dall'uso di sostanze chimiche			
Rischio caduta dall'alto			
Rischio utilizzo sostanze chimiche			
Rischio di seppellimento da adottare negli scavi			
Rischio di insalubrità dell'aria nei lavori in galleria (luoghi chiusi)			
Rischio di instabilità delle pareti e della volta nei lavori in galleria (luoghi chiusi)			
Rischio derivanti da estese demolizioni o manutenzioni			
Rischio di caduta di materiale dall'alto			
Rischio movimentazione annuale dei carichi			
Rischio da investimento mezzi circolanti in cantiere			
Rischio utilizzo della gru			
Rischio di incendio o esplosione			
Rischio derivante dall'utilizzo di sostanze chimiche			

PxD	1	2	3	4
1	1	2	3	4
2	2	4	6	8
3	3	6	9	12
4	4	8	12	16

>8	ELEVATO
4<=R<=8	NOTEVOLE
2<=R<=3	ACCETTABILE
R=1	BASSO
R=0	Rischio non presente

RISCHI	Casseratura di travi e cordoli in ca (EDIFICIO COLLABENTE)	Getto e vibratura travi e cordoli in ca (EDIFICIO COLLABENTE)	Posa nuova travatura lignea della copertura (EDIFICIO COLLABENTE)
Rischio di investimento da veicoli circolanti nel cantiere			
Rischio di movimentazione manuale dei carichi			
Rischio tagli ed abrasioni			
Rischio di elettrocuzione			
Rischio batteriologico COVID 19			
Rischio di tagli ed abrasioni			
Rischio movimentazione manuale dei carichi			
Rischio di caduta materiale dall'alto			
Rischio di caduta dall'alto			
Rischio di caduta di materiale dall'alto			
Rischio utilizzo gru di sicurezza			
Rischio caduta di materiale dall'alto			
Rischio movimentazione dei carichi			
Rischio rumore			
Rischio derivante dall'uso di sostanze chimiche			
Rischio caduta dall'alto			
Rischio utilizzo sostanze chimiche			
Rischio di seppellimento da adottare negli scavi			
Rischio di insalubrità dell'aria nei lavori in galleria (luoghi chiusi)			
Rischio di instabilità delle pareti e della volta nei lavori in galleria (luoghi chiusi)			
Rischio derivanti da estese demolizioni o manutenzioni			
Rischio di caduta di materiale dall'alto			
Rischio movimentazione annuale dei carichi			
Rischio da investimento mezzi circolanti in cantiere			
Rischio utilizzo della gru			
Rischio di incendio o esplosione			
Rischio derivante dall'utilizzo di sostanze chimiche			

PxD	1	2	3	4
1	1	2	3	4
2	2	4	6	8
3	3	6	9	12
4	4	8	12	16

>8	ELEVATO
4<=R<=8	NOTEVOLE
2<=R<=3	ACCETTABILE
R=1	BASSO
R=0	Rischio non presente

RISCHI	Posa di linea vita di sicurezza (EDIFICIO COLLABENTE)	Posa nuove faldalerie grondaie e pluviali (EDIFICIO COLLABENTE)	Posa di nuovo manto di copertura (EDIFICIO COLLABENTE)
Rischio di investimento da veicoli circolanti nel cantiere			
Rischio di movimentazione manuale dei carichi			
Rischio tagli ed abrasioni			
Rischio di elettrocuzione			
Rischio batteriologico COVID 19			
Rischio di tagli ed abrasioni			
Rischio movimentazione manuale dei carichi			
Rischio di caduta materiale dall'alto			
Rischio di caduta dall'alto			
Rischio di caduta di materiale dall'alto			
Rischio utilizzo gru di sicurezza			
Rischio caduta di materiale dall'alto			
Rischio movimentazione dei carichi			
Rischio rumore			
Rischio derivante dall'uso di sostanze chimiche			
Rischio caduta dall'alto			
Rischio utilizzo sostanze chimiche			
Rischio di seppellimento da adottare negli scavi			
Rischio di insalubrità dell'aria nei lavori in galleria (luoghi chiusi)			
Rischio di instabilità delle pareti e della volta nei lavori in galleria (luoghi chiusi)			
Rischio derivanti da estese demolizioni o manutenzioni			
Rischio di caduta di materiale dall'alto			
Rischio movimentazione annuale dei carichi			
Rischio da investimento mezzi circolanti in cantiere			
Rischio utilizzo della gru			
Rischio di incendio o esplosione			
Rischio derivante dall'utilizzo di sostanze chimiche			

PxD	1	2	3	4
1	1	2	3	4
2	2	4	6	8
3	3	6	9	12
4	4	8	12	16

>8	ELEVATO
4<=R<=8	NOTEVOLE
2<=R<=3	ACCETTABILE
R=1	BASSO
R=0	Rischio non presente

RISCHI	Posa di pannelli fotovoltaici (EDIFICIO COLLABENTE)	Ponteggi metallici - smontaggio (EDIFICIO COLLABENTE)	Pulizia area di cantiere (EDIFICIO COLLABENTE)
Rischio di investimento da veicoli circolanti nel cantiere			
Rischio di movimentazione manuale dei carichi			
Rischio tagli ed abrasioni			
Rischio di elettrocuzione			
Rischio batteriologico COVID 19			
Rischio di tagli ed abrasioni			
Rischio movimentazione manuale dei carichi			
Rischio di caduta materiale dall'alto			
Rischio di caduta dall'alto			
Rischio di caduta di materiale dall'alto			
Rischio utilizzo gru di sicurezza			
Rischio caduta di materiale dall'alto			
Rischio movimentazione dei carichi			
Rischio rumore			
Rischio derivante dall'uso di sostanze chimiche			
Rischio caduta dall'alto			
Rischio utilizzo sostanze chimiche			
Rischio di seppellimento da adottare negli scavi			
Rischio di insalubrità dell'aria nei lavori in galleria (luoghi chiusi)			
Rischio di instabilità delle pareti e della volta nei lavori in galleria (luoghi chiusi)			
Rischio derivanti da estese demolizioni o manutenzioni			
Rischio di caduta di materiale dall'alto			
Rischio movimentazione manuale dei carichi			
Rischio da investimento mezzi circolanti in cantiere			
Rischio utilizzo della gru			
Rischio di incendio o esplosione			
Rischio derivante dall'utilizzo di sostanze chimiche			

PxD	1	2	3	4
1	1	2	3	4
2	2	4	6	8
3	3	6	9	12
4	4	8	12	16

>8	ELEVATO
4<=R<=8	NOTEVOLE
2<=R<=3	ACCETTABILE
R=1	BASSO
R=0	Rischio non presente

RISCHI	Allestimento area di cantiere (DEPOSITO PERAI)	Demolizioni varie, apertura porta e demolizione battuto (DEPOSITO OPERAI)	Creazione vaspajo aerato (DEPOSITO OPERAI)
Rischio di investimento da veicoli circolanti nel cantiere			
Rischio di movimentazione manuale dei carichi			
Rischio tagli ed abrasioni			
Rischio di elettrocuzione			
Rischio batteriologico COVID 19			
Rischio di tagli ed abrasioni			
Rischio movimentazione manuale dei carichi			
Rischio di caduta materiale dall'alto			
Rischio di caduta dall'alto			
Rischio di caduta di materiale dall'alto			
Rischio utilizzo gru di sicurezza			
Rischio caduta di materiale dall'alto			
Rischio movimentazione dei carichi			
Rischio rumore			
Rischio derivante dall'uso di sostanze chimiche			
Rischio caduta dall'alto			
Rischio utilizzo sostanze chimiche			
Rischio di seppellimento da adottare negli scavi			
Rischio di insalubrità dell'aria nei lavori in galleria (luoghi chiusi)			
Rischio di instabilità delle pareti e della volta nei lavori in galleria (luoghi chiusi)			
Rischio derivanti da estese demolizioni o manutenzioni			
Rischio di caduta di materiale dall'alto			
Rischio movimentazione annuale dei carichi			
Rischio da investimento mezzi circolanti in cantiere			
Rischio utilizzo della gru			
Rischio di incendio o esplosione			
Rischio derivante dall'utilizzo di sostanze chimiche			

PxD	1	2	3	4
1	1	2	3	4
2	2	4	6	8
3	3	6	9	12
4	4	8	12	16

>8	ELEVATO
4<=R<=8	NOTEVOLE
2<=R<=3	ACCETTABILE
R=1	BASSO
R=0	Rischio non presente

RISCHI	Costruzione tramezzatura e controsoffittatura (DEPOSITO OPERAI)	Rifacimento servizi ingienici (DEPOSITO OPERAI)	Tinteggiatura interna (DEPOSITO OPERAI)
Rischio di investimento da veicoli circolanti nel cantiere			
Rischio di movimentazione manuale dei carichi			
Rischio tagli ed abrasioni			
Rischio di elettrocuzione			
Rischio batteriologico COVID 19			
Rischio di tagli ed abrasioni			
Rischio movimentazione manuale dei carichi			
Rischio di caduta materiale dall'alto			
Rischio di caduta dall'alto			
Rischio di caduta di materiale dall'alto			
Rischio utilizzo gru di sicurezza			
Rischio caduta di materiale dall'alto			
Rischio movimentazione dei carichi			
Rischio rumore			
Rischio derivante dall'uso di sostanze chimiche			
Rischio caduta dall'alto			
Rischio utilizzo sostanze chimiche			
Rischio di seppellimento da adottare negli scavi			
Rischio di insalubrità dell'aria nei lavori in galleria (luoghi chiusi)			
Rischio di instabilità delle pareti e della volta nei lavori in galleria (luoghi chiusi)			
Rischio derivanti da estese demolizioni o manutenzioni			
Rischio di caduta di materilale dall'alto			
Rischio movimentazione annuale dei carichi			
Rischio da investimento mezzi circolanti in cantiere			
Rischio utilizzo della gru			
Rischio di incendio o esplosione			
Rischio derivante dall'utilizzo di sostanze chimiche			

PxD	1	2	3	4
1	1	2	3	4
2	2	4	6	8
3	3	6	9	12
4	4	8	12	16

>8	ELEVATO
4<=R<=8	NOTEVOLE
2<=R<=3	ACCETTABILE
R=1	BASSO
R=0	Rischio non presente

RISCHI	Pulizia area di cantiere (DEPOSITO OPERAI)	Allestimento cantiere SECONDA FASE (SEDE ASSOCIAZIONI)	Demolizioni interne varie - pavimentazioni, tramezzature, serramenti (SEDE ASSOCIAZIONI)
Rischio di investimento da veicoli circolanti nel cantiere			
Rischio di movimentazione manuale dei carichi			
Rischio tagli ed abrasioni			
Rischio di elettrocuzione			
Rischio batteriologico COVID 19			
Rischio di tagli ed abrasioni			
Rischio movimentazione manuale dei carichi			
Rischio di caduta materiale dall'alto			
Rischio di caduta dall'alto			
Rischio di caduta di materiale dall'alto			
Rischio utilizzo gru di sicurezza			
Rischio caduta di materiale dall'alto			
Rischio movimentazione dei carichi			
Rischio rumore			
Rischio derivante dall'uso di sostanze chimiche			
Rischio caduta dall'alto			
Rischio utilizzo sostanze chimiche			
Rischio di seppellimento da adottare negli scavi			
Rischio di insalubrità dell'aria nei lavori in galleria (luoghi chiusi)			
Rischio di instabilità delle pareti e della volta nei lavori in galleria (luoghi chiusi)			
Rischio derivanti da estese demolizioni o manutenzioni			
Rischio di caduta di materiale dall'alto			
Rischio movimentazione annuale dei carichi			
Rischio da investimento mezzi circolanti in cantiere			
Rischio utilizzo della gru			
Rischio di incendio o esplosione			
Rischio derivante dall'utilizzo di sostanze chimiche			

PxD	1	2	3	4
1	1	2	3	4
2	2	4	6	8
3	3	6	9	12
4	4	8	12	16

>8	ELEVATO
4<=R<=8	NOTEVOLE
2<=R<=3	ACCETTABILE
R=1	BASSO
R=0	Rischio non presente

RISCHI	Rifacimento scala interna (SEDE ASSOCIAZIONI)	Posa nuove pavimentazioni (SEDE ASSOCIAZIONI)	Posa nuovi serramenti (SEDE ASSOCIAZIONI)
Rischio di investimento da veicoli circolanti nel cantiere			
Rischio di movimentazione manuale dei carichi			
Rischio tagli ed abrasioni			
Rischio di elettrocuzione			
Rischio batteriologico COVID 19			
Rischio di tagli ed abrasioni			
Rischio movimentazione manuale dei carichi			
Rischio di caduta materiale dall'alto			
Rischio di caduta dall'alto			
Rischio di caduta di materiale dall'alto			
Rischio utilizzo gru di sicurezza			
Rischio caduta di materiale dall'alto			
Rischio movimentazione dei carichi			
Rischio rumore			
Rischio derivante dall'uso di sostanze chimiche			
Rischio caduta dall'alto			
Rischio utilizzo sostanze chimiche			
Rischio di seppellimento da adottare negli scavi			
Rischio di insalubrità dell'aria nei lavori in galleria (luoghi chiusi)			
Rischio di instabilità delle pareti e della volta nei lavori in galleria (luoghi chiusi)			
Rischio derivanti da estese demolizioni o manutenzioni			
Rischio di caduta di materiale dall'alto			
Rischio movimentazione annuale dei carichi			
Rischio da investimento mezzi circolanti in cantiere			
Rischio utilizzo della gru			
Rischio di incendio o esplosione			
Rischio derivante dall'utilizzo di sostanze chimiche			

PxD	1	2	3	4
1	1	2	3	4
2	2	4	6	8
3	3	6	9	12
4	4	8	12	16

>8	ELEVATO
4<=R<=8	NOTEVOLE
2<=R<=3	ACCETTABILE
R=1	BASSO
R=0	Rischio non presente

RISCHI	Rifacimento porzione di copertura (SEDE ASSOCIAZIONI)	Isolamento solai di sottotetto (SEDE ASSOCIAZIONI)	Posa di pannelli fotovoltaici (SEDE ASSOCIAZIONI)
Rischio di investimento da veicoli circolanti nel cantiere			
Rischio di movimentazione manuale dei carichi			
Rischio tagli ed abrasioni			
Rischio di elettrocuzione			
Rischio batteriologico COVID 19			
Rischio di tagli ed abrasioni			
Rischio movimentazione manuale dei carichi			
Rischio di caduta materiale dall'alto			
Rischio di caduta dall'alto			
Rischio di caduta di materiale dall'alto			
Rischio utilizzo gru di sicurezza			
Rischio caduta di materiale dall'alto			
Rischio movimentazione dei carichi			
Rischio rumore			
Rischio derivante dall'uso di sostanze chimiche			
Rischio caduta dall'alto			
Rischio utilizzo sostanze chimiche			
Rischio di seppellimento da adottare negli scavi			
Rischio di insalubrità dell'aria nei lavori in galleria (luoghi chiusi)			
Rischio di instabilità delle pareti e della volta nei lavori in galleria (luoghi chiusi)			
Rischio derivanti da estese demolizioni o manutenzioni			
Rischio di caduta di materiale dall'alto			
Rischio movimentazione annuale dei carichi			
Rischio da investimento mezzi circolanti in cantiere			
Rischio utilizzo della gru			
Rischio di incendio o esplosione			
Rischio derivante dall'utilizzo di sostanze chimiche			

PxD	1	2	3	4
1	1	2	3	4
2	2	4	6	8
3	3	6	9	12
4	4	8	12	16

>8	ELEVATO
4<=R<=8	NOTEVOLE
2<=R<=3	ACCETTABILE
R=1	BASSO
R=0	Rischio non presente

RISCHI	Posa linea vita di sicurezza (SEDE ASSOCIAZIONI)	Tinteggiatura interna dei locali (SEDE ASSOCIAZIONI)	Pulizia finale di cantiere (SEDE ASSOCIAZIONI)
Rischio di investimento da veicoli circolanti nel cantiere			
Rischio di movimentazione manuale dei carichi			
Rischio tagli ed abrasioni			
Rischio di elettrocuzione			
Rischio batteriologico COVID 19			
Rischio di tagli ed abrasioni			
Rischio movimentazione manuale dei carichi			
Rischio di caduta materiale dall'alto			
Rischio di caduta dall'alto			
Rischio di caduta di materiale dall'alto			
Rischio utilizzo gru di sicurezza			
Rischio caduta di materiale dall'alto			
Rischio movimentazione dei carichi			
Rischio rumore			
Rischio derivante dall'uso di sostanze chimiche			
Rischio caduta dall'alto			
Rischio utilizzo sostanze chimiche			
Rischio di seppellimento da adottare negli scavi			
Rischio di insalubrità dell'aria nei lavori in galleria (luoghi chiusi)			
Rischio di instabilità delle pareti e della volta nei lavori in galleria (luoghi chiusi)			
Rischio derivanti da estese demolizioni o manutenzioni			
Rischio di caduta di materiale dall'alto			
Rischio movimentazione annuale dei carichi			
Rischio da investimento mezzi circolanti in cantiere			
Rischio utilizzo della gru			
Rischio di incendio o esplosione			
Rischio derivante dall'utilizzo di sostanze chimiche			

6. Scelte progettuali ed organizzative, procedure, misure preventive e protettive

6.1 Area di cantiere

6.1.1 Presenza di linee aeree o condutture sotterranee

GLI EDIFICI CHE SARANNO INTERESSATI DA LAVORAZIONI IN COPERTURA O SULLE FACCIATE ESTERNE NON PRESENTANO LA LINEA ELETTRICHE AEREE.

6.1.2 Presenza di rischi derivanti dalla circolazione

L'AREA DI CANTIERE (CORTILE INTERNO ADIBITO A PARCHEGGIO DI VIA BRIGNONE AL N° 7) VERRA' INTERDETTA AL TRAFFICO VEICOLARE. SI RACCOMANDA UGUALMENTE DI PORRE LA MASSIMA ATTENZIONE DURANTE LE FASI DI ENTRATA E DI USCITA DALLO STESSO SERVENDOSI, SE NECESSARIO, DELLE INDICAZIONI DI OPERATORE A TERRA. SI RACCOMANDA INOLTRE DI PERCORRERE A VELOCITA' RIDOTTA' VIA BRIGNONE IN QUANTO LA VIA E' DI MODESTA LARGHEZZA E CONSENTE MA CONSENTE IL TRANSITO NEI DUE SENSI DI MARCIA.

6.1.3 Presenza di fattori che espongono al rischio annegamento

ASSENTI

6.1.4 Presenza di rischi per le aree circostanti il cantiere

NON SI RILEVANO PARTICOLARI RISCHI LEGATI ALLE AREE CIRCOSTANTI IL CANTIERE IN QUANTO L'AREA SARA' TOTALMENTE DELIMITATA ED INTERDETTA ALLE PERSONE TERZE.

6.1.5 Rischio biologico COVID 19

SI EVIDENZIA LA NECESSITA' DI SEGUIRE LE SEGUENTI MISURE PREVENTIVE/PROTETTIVE: - OGNI LAVORATORE DOVRA' PROVVEDERE ALLA PROPRIA IGIENE PERSONALE EVITANDO IL CONTATTO CON ALTRE PERSONE, STARNUTENDO O TOSSENDO IN UN FAZZOLETTO E NON NELLE MANI, NON TOCCARSI NASO ORECCHIE E BOCCA CON LE MANI - OPERARE COSTANTEMENTE INDOSSANDO I DPI NECESSARI (MASCHERINA, GUANTI, CUFFIA) - OPERARE COSTANTEMENTE MANTENENDO LA DISTANZA DI SICUREZZA (ALMENO 1 METRO) - PULIZIA E SANIFICAZIONE GIORNALIERA DEGLI APPRESTAMENTI DI CANTIERE E DEI MEZZI D'OPERA - LE MODALITA' DI ACCESSO DEI FORNITORI AL CANTIERE DOVRANNO RIDURRE AL MASSIMO LE OCCASIONI DI CONTATTO CON IL PERSONALE DI CANTIERE PREVEDENDO, SE POSSIBILE, CHE GLI AUTISTI DEI MEZZI DI TRASPORTO NON SCENDANO DAL PROPRIO MEZZO. A QUESTI ULTIMI NON E' CONSENTITO PER NESSUNA RAGIONE L'ACCESSO AGLI APPRESTAMENTI ED AI LOCALI CHIUSI DEL CANTIERE. PIU' IN GENERALE SEGUIRE LE INDICAZIONI DELL'ALLEGATO. N.B. Le imprese dovranno mettere a disposizione idonei mezzi detergenti per le mani. E' raccomandata la frequente pulizia delle mani con acqua e sapone.

6.2 Organizzazione del cantiere

6.2.1 Recinzioni di cantiere, accessi e segnalazioni

PRIMA FASE DI CANTIERE: DURANTE LA PRIMA FASE, LAVORAZIONI SU EDIFICI PRESENTI NEL CORTILE INTERNO DI VIA BRIGNONE AL N° 7, L'AREA DI CANTIERE VERRA' OPPORTUNAMENTE DELIMITATA (VERRA' CHIUSO IL CANCELLO SCORREVOLE SU VIA BRIGNONE ED INTERDETTI I DUE PASSAGGI PEDONALI DA VIA UMBERTO I E DA PIAZZA SANTA MARIA), SEGNALATA E DOTATA DELLA CARTELLONISTICA A NORMA DI LEGGE AL FINE DI EVITARE DANNI O PROBLEMATICHE AI LAVORATORI PRESENTI IN CANTIERE O A PERSONE ED OGGETTI TERZI. SECONDA FASE DI CANTIERE: L'AREA DI INTERVENTO (EDIFICI ASSOCIAZIONI E CENTRO ANZIANI) SONO SITUATI ALL'INTERNO DI UN CHIOSTRO CHIUSO SUI QUATTRO LATI. UNICO ACCESSO ALL'AREA E' UN PORTONCINO PEDONALE IN AFFACCIO SU VIA BRIGNONE. LO STESSO VERRA' CHIUSO E L'ENTRATA SARA' DUNQUE INTERDETTA ALLE PERSONE TERZE. L'AREA SARA' OPPORTUNAMENTE SEGNALATA E DOTATA DELLA CARTELLONISTICA A NORMA DI LEGGE.

6.2.2 Servizi logistici e igienico-assistenziali

L'AREA DI CANTIERE SARA' DOTATA DI WC CHIMICO POSTO NELLE VICINANZE DELL'EDIFICIO DENOMINATO "SALA POLIVALENTE". PER UNA MAGGIORE COMPrensIONE SI RIRIMANDA ALLE PLANIMETRIE DI CANTIERE

6.2.3 Viabilita' principale di cantiere

COME GIA' SPECIFICATO, L'AREA DI CANTIERE (CORTILE INTERNO ADIBITO A PARCHEGGIO DI VIA BRIGNONE AL N° 7) VERRA' INTERDETTA AL TRAFFICO VEICOLARE. SI RACCOMANDA UGUALMENTE DI PORRE LA MASSIMA ATTENZIONE DURANTE LE FASI DI ENTRATA E DI USCITA DALLO STESSO SERVENDOSI, SE NECESSARIO, DELLE INDICAZIONI DI OPERATORE A TERRA. SI RACCOMANDA INOLTRE DI PERCORRERE A VELOCITA' RIDOTTA' VIA BRIGNONE IN QUANTO LA VIA E' DI MODESTA LARGHEZZA E CONSENTE MA CONSENTE IL TRANSITO NEI DUE SENSI DI MARCIA.

6.2.4 Impianti di alimentazione (acqua, luce, gas, ecc.)

PER L'ACQUA DI CANTIERE SI UTILIZZERA' QUELLA PRESENTE IN LOCO, MENTRE DOVRA' ESSERE POSTO UN QUADRO ELETTRICO ED UN CONTATORE UNICAMENTE DEDICATO AL CANTIERE CON CONTRATTO

ENEL PER CANTIERE .

6.2.5 Indicazioni per i Rappresentanti di sicurezza

VERRA' ESEGUITA UNA RIUNIONE DI TUTTI LE MAESTRANZE PRIMA DELL'INIZIO DEI LAVORI AL FINE DI ESEGUIRE CORRETTAMENTE TUTTE LE OPERE DI APPRESTAMENTO DI CANTIERE NECESSARIE ALLA SICUREZZA DEI LAVORATORI E DELLE PERSONE INTERESSATE NELLE OPERAZIONI.

6.2.6 Criteri per l'organizzazione ed il coordinamento delle lavorazioni

VERRANNO EFFETTUATE PERIODICHE VISITE DI COORDINAMENTO AL FINE DI EVIDENZIARE E CORREGGERE VOLTA PER VOLTA LE EVENTUALI CRITICITA' E I SUCCESSIVI INTERVENTI A TUTELA DEI LAVORATORI E DEI TERZI.

6.2.7 Modalita' di accesso dei fornitori

I FORNITORI DOVRANNO ESSERE ACCOMPAGNATI SINO AL PUNTO DI SCARICO DAL PERSONALE DELLA DITTA OPERANTE PER L'INTERVENTO (MANTENENDO COSTANTEMENTE LA DISTANZA DI SICUREZZA DI ALMENO 1 METRO PER RISCHIO CONTAGIO) E NON UTILIZZARE ALCUN APPRESTAMENTO DI CANTIERE. SI RICORDA INOLTRE CHE L'ACCESSO DEI FORNITORI AL CANTIERE DOVRA' ESSERE ORGANIZZATO PREVENTIVAMENTE IN MODO TALE DA EVITARE, SE POSSIBILE, LA DISCESA DEGLI AUTISTI DAL MEZZO DI TRASPORTO.

6.2.8 Dislocazione degli impianti di cantiere

LE PLANIMETRIE DI CANTIERE INDICANO LA POSIZIONE DEGLI IMPIANTI NECESSARI

6.2.9 Dislocazione delle zone di carico e scarico

LE ZONE DI CARICO E SCARICO DOVRANNO ESSERE LIBERE E PIANEGGIANTI, VERIFICATE PREVENTIVAMENTE DAL CSE E SARANNO UBICATE IN PROSSIMITA' DEI LUOGHI DI LAVORAZIONE. DOVRA' ESSERE GARANTITA LA PRESENZA DI UN ADDETTO A TERRA.

6.2.10 Zone di deposito e stoccaggio dei materiali, dei rifiuti e delle attrezzature

TUTTI I DEPOSITI SARANNO UBICATI FUORI DALLE VIE DI TRANSITO E DI MANOVRA DEI MEZZI OPERANTI IN CANTIERE

6.2.11 Zone di deposito dei materiali con pericolo di incendio o esplosione

ASSENTI

6.3 Lavorazioni

6.3.1 Fase di lavoro - Allestimento cantiere PRIMA FASE (CORTILE INTERNO VIA BRIGNONE N° 7) (vedi diagramma di Gantt)

Impresa:

- a. *Rischio di investimento da veicoli circolanti nel cantiere*
Gli operatori a terra dovranno lavorare ad apposita distanza di sicurezza dei mezzi in movimento durante le fasi di manovra
- b. *Rischio di movimentazione manuale dei carichi*
Seguire scrupolosamente le indicazioni del POS
- c. *Rischio tagli ed abrasioni*
Utilizzare i DPI necessari durante questa fase di lavorazione
- d. *Rischio di elettrocuzione*
Utilizzare esclusivamente apparecchiature normate CE (apparecchiature in buono stato senza sbuccature o tagli sui cavi)
- e. *Rischio batteriologico COVID 19*
SI EVIDENZIA LA NECESSITA' DI SEGUIRE LE SEGUENTI MISURE PREVENTIVE/PROTETTIVE: - OGNI LAVORATORE DOVRA' PROVVEDERE ALLA PROPRIA IGIENE PERSONALE EVITANDO IL CONTATTO CON ALTRE PERSONE, STARNUTENDO O TOSSENDO IN UN FAZZOLETTO E NON NELLE MANI, NON TOCCARSI NASO ORECCHIE E BOCCA CON LE MANI - OPERARE COSTANTEMENTE INDOSSANDO I DPI NECESSARI (MASCHERINA, GUANTI, CUFFIA) - OPERARE COSTANTEMENTE MANTENENDO LA DISTANZA DI SICUREZZA (ALMENO 1 METRO) - SANIFICAZIONE GIORNALIERA DELLE ATTREZZATURE

6.3.2 Fase di lavoro - Delimitazione aree e posa cartellonistica a norma di legge (vedi diagramma di Gantt)

Impresa:

- a. *Rischio di investimento da veicoli circolanti nel cantiere*
OPERARE COSTANTEMENTE DA POSTAZIONI DI SICUREZZA
- b. *Rischio di tagli ed abrasioni*
Utilizzare i DPI necessari durante questa fase di lavorazione
- c. *Rischio movimentazione manuale dei carichi*
Seguire scrupolosamente le indicazioni dei POS

d. Rischio batteriologico COVID 19

SI EVIDENZIA LA NECESSITA' DI SEGUIRE LE SEGUENTI MISURE PREVENTIVE/PROTETTIVE: - OGNI LAVORATORE DOVRA' PROVVEDERE ALLA PROPRIA IGIENE PERSONALE EVITANDO IL CONTATTO CON ALTRE PERSONE, STARNUTENDO O TOSSENDO IN UN FAZZOLETTO E NON NELLE MANI, NON TOCCARSI NASO ORECCHIE E BOCCA CON LE MANI - OPERARE COSTANTEMENTE INDOSSANDO I DPI NECESSARI (MASCHERINA, GUANTI, CUFFIA) - OPERARE COSTANTEMENTE MANTENENDO LA DISTANZA DI SICUREZZA (ALMENO 1 METRO) - SANIFICAZIONE GIORNALIERA DELLE ATTREZZATURE

6.3.3 Fase di lavoro - Posa box (UFFICIO E SPOGLIATOIO) e wc chimico di cantiere (vedi diagramma di Gantt)

Impresa:

a. Rischio di investimento da veicoli circolanti nel cantiere

Gli operatori a terra dovranno lavorare ad apposita distanza di sicurezza dei mezzi in movimento durante le fasi di manovra

b. Rischio di caduta materiale dall'alto

NON SOSTARE O TRANSITARE AL DI SOTTO DELLE AREE DI LAVORAZIONE

c. Rischio di tagli ed abrasioni

Utilizzare i DPI necessari durante questa fase di lavorazione

d. Rischio di movimentazione manuale dei carichi

Seguire scrupolosamente le indicazioni dei POS

e. Rischio di elettrocuzione

Utilizzare esclusivamente apparecchiature normate CE (apparecchiature in buono stato senza sbucciature o tagli sui cavi)

f. Rischio batteriologico COVID 19

SI EVIDENZIA LA NECESSITA' DI SEGUIRE LE SEGUENTI MISURE PREVENTIVE/PROTETTIVE: - OGNI LAVORATORE DOVRA' PROVVEDERE ALLA PROPRIA IGIENE PERSONALE EVITANDO IL CONTATTO CON ALTRE PERSONE, STARNUTENDO O TOSSENDO IN UN FAZZOLETTO E NON NELLE MANI, NON TOCCARSI NASO ORECCHIE E BOCCA CON LE MANI - OPERARE COSTANTEMENTE INDOSSANDO I DPI NECESSARI (MASCHERINA, GUANTI, CUFFIA) - OPERARE COSTANTEMENTE MANTENENDO LA DISTANZA DI SICUREZZA (ALMENO 1 METRO) - SANIFICAZIONE GIORNALIERA DELLE ATTREZZATURE

6.3.4 Fase di lavoro - Assistenza agli impianti elettrici aerei di cantiere (vedi diagramma di Gantt)

Impresa:

a. Rischio di investimento da veicoli circolanti nel cantiere

Gli operatori a terra dovranno lavorare ad apposita distanza di sicurezza dei mezzi in movimento durante le fasi di manovra

b. Rischio di tagli ed abrasioni

Utilizzare i DPI necessari durante questa fase di lavorazione

c. Rischio di elettrocuzione

Utilizzare esclusivamente apparecchiature normate CE (apparecchiature in buono stato senza sbucciature o tagli sui cavi)

d. Rischio batteriologico COVID 19

SI EVIDENZIA LA NECESSITA' DI SEGUIRE LE SEGUENTI MISURE PREVENTIVE/PROTETTIVE: - OGNI LAVORATORE DOVRA' PROVVEDERE ALLA PROPRIA IGIENE PERSONALE EVITANDO IL CONTATTO CON ALTRE PERSONE, STARNUTENDO O TOSSENDO IN UN FAZZOLETTO E NON NELLE MANI, NON TOCCARSI NASO ORECCHIE E BOCCA CON LE MANI - OPERARE COSTANTEMENTE INDOSSANDO I DPI NECESSARI (MASCHERINA, GUANTI, CUFFIA) - OPERARE COSTANTEMENTE MANTENENDO LA DISTANZA DI SICUREZZA (ALMENO 1 METRO) - SANIFICAZIONE GIORNALIERA DELLE ATTREZZATURE

6.3.5 Fase di lavoro - Assistenza per la realizzazione dell'impianto idraulico (vedi diagramma di Gantt)

Impresa:

a. Rischio di investimento da veicoli circolanti nel cantiere

Gli operatori a terra dovranno lavorare ad apposita distanza di sicurezza dei mezzi in movimento durante le fasi di manovra

b. Rischio di tagli ed abrasioni

Utilizzare i DPI necessari durante questa fase di lavorazione

c. Rischio di elettrocuzione

Utilizzare esclusivamente apparecchiature normate CE (apparecchiature in buono stato senza sbucciature o tagli sui cavi)

d. Rischio batteriologico COVID 19

SI EVIDENZIA LA NECESSITA' DI SEGUIRE LE SEGUENTI MISURE PREVENTIVE/PROTETTIVE: - OGNI LAVORATORE DOVRA' PROVVEDERE ALLA PROPRIA IGIENE PERSONALE EVITANDO IL CONTATTO CON ALTRE PERSONE, STARNUTENDO O TOSSENDO IN UN FAZZOLETTO E NON NELLE MANI, NON TOCCARSI NASO ORECCHIE E BOCCA CON LE MANI - OPERARE COSTANTEMENTE INDOSSANDO I DPI NECESSARI (MASCHERINA, GUANTI, CUFFIA) - OPERARE COSTANTEMENTE MANTENENDO LA DISTANZA DI SICUREZZA (ALMENO 1 METRO) - SANIFICAZIONE GIORNALIERA DELLE ATTREZZATURE

6.3.6 Fase di lavoro - Montaggio della gru di sicurezza (vedi diagramma di Gantt)

Impresa:

- a. *Rischio di investimento da veicoli circolanti nel cantiere*
Gli operatori a terra dovranno lavorare ad apposita distanza di sicurezza dei mezzi in movimento durante le fasi di manovra
- b. *Rischio tagli ed abrasioni*
Utilizzare i DPI necessari durante questa fase di lavorazione
- c. *Rischio movimentazione manuale dei carichi*
Seguire scrupolosamente le indicazioni del POS
- d. *Rischio di elettrocuzione*
Utilizzare esclusivamente apparecchiature normate CE (apparecchiature in buono stato senza sbucciature o tagli sui cavi)
- e. *Rischio batteriologico COVID 19*
SI EVIDENZIA LA NECESSITA' DI SEGUIRE LE SEGUENTI MISURE PREVENTIVE/PROTETTIVE: - OGNI LAVORATORE DOVRA' PROVVEDERE ALLA PROPRIA IGIENE PERSONALE EVITANDO IL CONTATTO CON ALTRE PERSONE, STARNUTENDO O TOSSENDO IN UN FAZZOLETTO E NON NELLE MANI, NON TOCCARSI NASO ORECCHIE E BOCCA CON LE MANI - OPERARE COSTANTEMENTE INDOSSANDO I DPI NECESSARI (MASCHERINA, GUANTI, CUFFIA) - OPERARE COSTANTEMENTE MANTENENDO LA DISTANZA DI SICUREZZA (ALMENO 1 METRO) - SANIFICAZIONE GIORNALIERA DELLE ATTREZZATURE

6.3.7 Fase di lavoro - Ponteggi metallici a montante, montaggio (SALA POLIVALENTE) (vedi diagramma di Gantt)

Impresa:

- a. *Rischio di investimento da veicoli circolanti nel cantiere*
NON SOSTARE O TRANSITARE NELLE AREE DI MANOVRA DEI MEZZI IN OPERA
- b. *Rischio di caduta dall'alto*
OPERARE COSTANTEMENTE DA POSTAZIONI DI SICUREZZA OPPORTUNAMENTE VINCOLATI E DOTATI DI TUTTI I DPI NECESSARI DURANTE QUESTA FASE DI CANTIERE
- c. *Rischio di caduta di materiale dall'alto*
NON SOSTARE O TRANSITARE AL DI SOTTO DELLE AREE DI LAVORAZIONE
- d. *Rischio movimentazione manuale dei carichi*
SEGUIRE SCRUPolosAMENTE LE INDICAZIONI DEI POS
- e. *Rischio di elettrocuzione*
Utilizzare esclusivamente apparecchiature normate CE (apparecchiature in buono stato senza sbucciature o tagli sui cavi)
- f. *Rischio batteriologico COVID 19*
SI EVIDENZIA LA NECESSITA' DI SEGUIRE LE SEGUENTI MISURE PREVENTIVE/PROTETTIVE: - OGNI LAVORATORE DOVRA' PROVVEDERE ALLA PROPRIA IGIENE PERSONALE EVITANDO IL CONTATTO CON ALTRE PERSONE, STARNUTENDO O TOSSENDO IN UN FAZZOLETTO E NON NELLE MANI, NON TOCCARSI NASO ORECCHIE E BOCCA CON LE MANI - OPERARE COSTANTEMENTE INDOSSANDO I DPI NECESSARI (MASCHERINA, GUANTI, CUFFIA) - OPERARE COSTANTEMENTE MANTENENDO LA DISTANZA DI SICUREZZA (ALMENO 1 METRO) - SANIFICAZIONE GIORNALIERA DELLE ATTREZZATURE

6.3.8 Fase di lavoro - Demolizione copertura, serramenti, interni vari (SALA POLIVALENTE) (vedi diagramma di Gantt)

Impresa:

- a. *Rischio di elettrocuzione*
Utilizzare esclusivamente apparecchiature normate CE (apparecchiature in buono stato senza sbucciature o tagli sui cavi)
- b. *Rischio movimentazione manuale dei carichi*
Seguire scrupolosamente le indicazioni del POS
- c. *Rischio tagli ed abrasioni*
Utilizzare i DPI necessari durante questa fase di lavorazione

- d. *Rischio batteriologico COVID 19*
SI EVIDENZIA LA NECESSITA' DI SEGUIRE LE SEGUENTI MISURE PREVENTIVE/PROTETTIVE: - OGNI LAVORATORE DOVRA' PROVVEDERE ALLA PROPRIA IGIENE PERSONALE EVITANDO IL CONTATTO CON ALTRE PERSONE, STARNUTENDO O TOSSENDO IN UN FAZZOLETTO E NON NELLE MANI, NON TOCCARSI NASO ORECCHIE E BOCCA CON LE MANI - OPERARE COSTANTEMENTE INDOSSANDO I DPI NECESSARI (MASCHERINA, GUANTI, CUFFIA) - OPERARE COSTANTEMENTE MANTENENDO LA DISTANZA DI SICUREZZA (ALMENO 1 METRO) - SANIFICAZIONE GIORNALIERA DELLE ATTREZZATURE
- e. *Rischio di caduta dall'alto*
OPERARE COSTANTEMENTE DA POSTAZIONI DI SICUREZZA OPPORTUNAMENTE VINCOLATI E DOTATI DI TUTTI I DPI NECESSARI DURANTE QUESTA FASE DI CANTIERE
- f. *Rischio di caduta di materiale dall'alto*
NON SOSTARE O TRANSITARE AL DI SOTTO DELLE AREE DI LAVORAZIONE
- g. *Rischio utilizzo gru di sicurezza*
Non sostare o transitare al di sotto dei carichi sospesi. Operare costantemente a distanza di sicurezza dalla gru in movimento

6.3.9 Fase di lavoro - Rifacimento nuova copertura (SALA POLIVALENTE) (vedi diagramma di Gantt)

Impresa:

- a. *Rischio di investimento da veicoli circolanti nel cantiere*
Gli operatori a terra dovranno lavorare ad apposita distanza di sicurezza dei mezzi in movimento durante le fasi di manovra
- b. *Rischio di tagli ed abrasioni*
Utilizzare i DPI necessari durante questa fase di lavorazione
- c. *Rischio di caduta dall'alto*
OPERARE COSTANTEMENTE DA POSTAZIONI DI SICUREZZA OPPORTUNAMENTE VINCOLATI E DOTATI DI TUTTI I DPI NECESSARI DURANTE QUESTA FASE DI CANTIERE
- d. *Rischio di caduta di materiale dall'alto*
NON SOSTARE O TRANSITARE AL DI SOTTO DELLE AREE DI LAVORAZIONE
- e. *Rischio di movimentazione manuale dei carichi*
Seguire scrupolosamente le indicazioni dei POS
- f. *Rischio di elettrocuzione*
Utilizzare esclusivamente apparecchiature normete CE (apparecchiature in buono stato senza sbucciature o tagli sui cavi)
- g. *Rischio batteriologico COVID 19*
SI EVIDENZIA LA NECESSITA' DI SEGUIRE LE SEGUENTI MISURE PREVENTIVE/PROTETTIVE: - OGNI LAVORATORE DOVRA' PROVVEDERE ALLA PROPRIA IGIENE PERSONALE EVITANDO IL CONTATTO CON ALTRE PERSONE, STARNUTENDO O TOSSENDO IN UN FAZZOLETTO E NON NELLE MANI, NON TOCCARSI NASO ORECCHIE E BOCCA CON LE MANI - OPERARE COSTANTEMENTE INDOSSANDO I DPI NECESSARI (MASCHERINA, GUANTI, CUFFIA) - OPERARE COSTANTEMENTE MANTENENDO LA DISTANZA DI SICUREZZA (ALMENO 1 METRO) - SANIFICAZIONE GIORNALIERA DELLE ATTREZZATURE
- h. *Rischio utilizzo gru di sicurezza*
Non sostare o transitare al di sotto dei carichi sospesi. Operare costantemente a distanza di sicurezza dalla gru in movimento

6.3.10 Fase di lavoro - Posa nuove faldalerie grondaie e pluviali (SALA POLIVALENTE) (vedi diagramma di Gantt)

Impresa:

- a. *Rischio di investimento da veicoli circolanti nel cantiere*
Gli operatori a terra dovranno lavorare ad apposita distanza di sicurezza dei mezzi in movimento durante le fasi di manovra
- b. *Rischio utilizzo gru di sicurezza*
Non sostare o transitare al di sotto dei carichi sospesi. Operare costantemente a distanza di sicurezza dalla gru in movimento
- c. *Rischio di caduta dall'alto*
OPERARE COSTANTEMENTE DA POSTAZIONI DI SICUREZZA OPPORTUNAMENTE VINCOLATI E DOTATI DI TUTTI I DPI NECESSARI DURANTE QUESTA FASE DI CANTIERE
- d. *Rischio caduta di materiale dall'alto*
NON SOSTARE O TRANSITARE AL DI SOTTO DELLE AREE DI LAVORAZIONE
- e. *Rischio di elettrocuzione*
Utilizzare esclusivamente apparecchiature normete CE (apparecchiature in buono stato senza sbucciature o tagli sui cavi)
- f. *Rischio batteriologico COVID 19*

SI EVIDENZIA LA NECESSITA' DI SEGUIRE LE SEGUENTI MISURE PREVENTIVE/PROTETTIVE: - OGNI LAVORATORE DOVRA' PROVVEDERE ALLA PROPRIA IGIENE PERSONALE EVITANDO IL CONTATTO CON ALTRE PERSONE, STARNUTENDO O TOSSENDO IN UN FAZZOLETTO E NON NELLE MANI, NON TOCCARSI NASO ORECCHIE E BOCCA CON LE MANI - OPERARE COSTANTEMENTE INDOSSANDO I DPI NECESSARI (MASCHERINA, GUANTI, CUFFIA) - OPERARE COSTANTEMENTE MANTENENDO LA DISTANZA DI SICUREZZA (ALMENO 1 METRO) - SANIFICAZIONE GIORNALIERA DELLE ATTREZZATURE

6.3.11 Fase di lavoro - Posa linea vita (SALA POLIVALENTE) (vedi diagramma di Gantt)

Impresa:

- a. *Rischio di caduta dall'alto*
Operare costantemente in situazione di sicurezza (es utilizzo di linea vita temporanea) e dotati dei DPI necessari (imbraghi, funi, moschettoni, calzature antinfortunistiche, guanti...)
- b. *Rischio di caduta di materiale dall'alto*
Non transitare o sostare al di sotto dei carichi sospesi o nelle zone limitrofe all'area di lavorazione
- c. *Rischio di tagli ed abrasioni*
Operare costantemente con i DPI necessari
- d. *Rischio movimentazione manuale dei carichi*
SEGUIRE SCRUPOLOSAMENTE LE INDICAZIONI DEL POS
- e. *Rischio di elettrocuzione*
Utilizzare esclusivamente apparecchiature normete CE (apparecchiature in buono stato senza sbucciature o tagli sui cavi)
- f. *Rischio batteriologico COVID 19*
SI EVIDENZIA LA NECESSITA' DI SEGUIRE LE SEGUENTI MISURE PREVENTIVE/PROTETTIVE: - OGNI LAVORATORE DOVRA' PROVVEDERE ALLA PROPRIA IGIENE PERSONALE EVITANDO IL CONTATTO CON ALTRE PERSONE, STARNUTENDO O TOSSENDO IN UN FAZZOLETTO E NON NELLE MANI, NON TOCCARSI NASO ORECCHIE E BOCCA CON LE MANI - OPERARE COSTANTEMENTE INDOSSANDO I DPI NECESSARI (MASCHERINA, GUANTI, CUFFIA) - OPERARE COSTANTEMENTE MANTENENDO LA DISTANZA DI SICUREZZA (ALMENO 1 METRO) - SANIFICAZIONE GIORNALIERA DELLE ATTREZZATURE
- g. *Rischio utilizzo gru di sicurezza*
Non sostare o transitare al di sotto dei carichi sospesi. Operare costantemente a distanza di sicurezza dalla gru in movimento

6.3.12 Fase di lavoro - Creazione di vespaio aerato (SALA POLIVALENTE) (vedi diagramma di Gantt)

Impresa:

- a. *Rischio di investimento da veicoli circolanti nel cantiere*
Gli operatori a terra dovranno lavorare ad apposita distanza di sicurezza dei mezzi in movimento durante le fasi di manovra
- b. *Rischio di movimentazione manuale dei carichi*
Seguire scrupolosamente le indicazioni dei POS
- c. *Rischio di tagli ed abrasioni*
Operare costantemente con i DPI necessari
- d. *Rischio di elettrocuzione*
Utilizzare esclusivamente apparecchiature normete CE (apparecchiature in buono stato senza sbucciature o tagli sui cavi)
- e. *Rischio batteriologico COVID 19*
SI EVIDENZIA LA NECESSITA' DI SEGUIRE LE SEGUENTI MISURE PREVENTIVE/PROTETTIVE: - OGNI LAVORATORE DOVRA' PROVVEDERE ALLA PROPRIA IGIENE PERSONALE EVITANDO IL CONTATTO CON ALTRE PERSONE, STARNUTENDO O TOSSENDO IN UN FAZZOLETTO E NON NELLE MANI, NON TOCCARSI NASO ORECCHIE E BOCCA CON LE MANI - OPERARE COSTANTEMENTE INDOSSANDO I DPI NECESSARI (MASCHERINA, GUANTI, CUFFIA) - OPERARE COSTANTEMENTE MANTENENDO LA DISTANZA DI SICUREZZA (ALMENO 1 METRO) - SANIFICAZIONE GIORNALIERA DELLE ATTREZZATURE

6.3.13 Fase di lavoro - Rifacimento impianto di riscaldamento (SALA POLIVALENTE) (vedi diagramma di Gantt)

Impresa:

- a. *Rischio tagli ed abrasioni*
INDOSSARE COSTANTEMENTE I DPI NECESSARI DURANTE QUESTA FASE DI LAVORAZIONE
- b. *Rischio di elettrocuzione*
Utilizzare esclusivamente apparecchiature normete CE (apparecchiature in buono stato senza sbucciature o tagli sui cavi)

- c. *Rischio batteriologico COVID 19*
SI EVIDENZIA LA NECESSITA' DI SEGUIRE LE SEGUENTI MISURE PREVENTIVE/PROTETTIVE: - OGNI LAVORATORE DOVRA' PROVVEDERE ALLA PROPRIA IGIENE PERSONALE EVITANDO IL CONTATTO CON ALTRE PERSONE, STARNUTENDO O TOSSENDO IN UN FAZZOLETTO E NON NELLE MANI, NON TOCCARSI NASO ORECCHIE E BOCCA CON LE MANI - OPERARE COSTANTEMENTE INDOSSANDO I DPI NECESSARI (MASCHERINA, GUANTI, CUFFIA) - OPERARE COSTANTEMENTE MANTENENDO LA DISTANZA DI SICUREZZA (ALMENO 1 METRO) - SANIFICAZIONE GIORNALIERA DELLE ATTREZZATURE
- d. *Rischio movimentazione manuale dei carichi*
SEGUIRE SCRUPOLOSAMENTE LE INDICAZIONI DEL POS
- e. *Rischio tagli ed abrasioni*
INDOSSARE I DPI NECESSARI DURANTE QUESTA FASE DI LAVORAZIONE

6.3.14 Fase di lavoro - Realizzazione/posa di nuove pavimentazioni (SALA POLIVALENTE) (vedi diagramma di Gantt)

Impresa:

- a. *Rischio tagli ed abrasioni*
Utilizzare i DPI necessari durante questa fase di lavorazione
- b. *Rischio movimentazione manuale dei carichi*
Seguire scrupolosamente le indicazioni del POS
- c. *Rischio di elettrocuzione*
Utilizzare esclusivamente apparecchiature normete CE (apparecchiature in buono stato senza sbucciature o tagli sui cavi)
- d. *Rischio batteriologico COVID 19*
SI EVIDENZIA LA NECESSITA' DI SEGUIRE LE SEGUENTI MISURE PREVENTIVE/PROTETTIVE: - OGNI LAVORATORE DOVRA' PROVVEDERE ALLA PROPRIA IGIENE PERSONALE EVITANDO IL CONTATTO CON ALTRE PERSONE, STARNUTENDO O TOSSENDO IN UN FAZZOLETTO E NON NELLE MANI, NON TOCCARSI NASO ORECCHIE E BOCCA CON LE MANI - OPERARE COSTANTEMENTE INDOSSANDO I DPI NECESSARI (MASCHERINA, GUANTI, CUFFIA) - OPERARE COSTANTEMENTE MANTENENDO LA DISTANZA DI SICUREZZA (ALMENO 1 METRO) - SANIFICAZIONE GIORNALIERA DELLE ATTREZZATURE

6.3.15 Fase di lavoro - Rifacimento impianto elettrico (SALA POLIVALENTE) (vedi diagramma di Gantt)

Impresa:

- a. *Rischio di elettrocuzione*
Utilizzare esclusivamente apparecchiature normete CE (apparecchiature in buono stato senza sbucciature o tagli sui cavi)
- b. *Rischio movimentazione dei carichi*
Seguire scrupolosamente le indicazioni del POS
- c. *Rischio tagli ed abrasioni*
Utilizzare i DPI necessari durante questa fase di lavorazione
- d. *Rischio rumore*
Gli operatori dovranno servirsi degli appositi DPI durante questa fase di lavorazione
- e. *Rischio batteriologico COVID 19*
SI EVIDENZIA LA NECESSITA' DI SEGUIRE LE SEGUENTI MISURE PREVENTIVE/PROTETTIVE: - OGNI LAVORATORE DOVRA' PROVVEDERE ALLA PROPRIA IGIENE PERSONALE EVITANDO IL CONTATTO CON ALTRE PERSONE, STARNUTENDO O TOSSENDO IN UN FAZZOLETTO E NON NELLE MANI, NON TOCCARSI NASO ORECCHIE E BOCCA CON LE MANI - OPERARE COSTANTEMENTE INDOSSANDO I DPI NECESSARI (MASCHERINA, GUANTI, CUFFIA) - OPERARE COSTANTEMENTE MANTENENDO LA DISTANZA DI SICUREZZA (ALMENO 1 METRO) - SANIFICAZIONE GIORNALIERA DELLE ATTREZZATURE

6.3.16 Fase di lavoro - Posa nuovi serramenti (SALA POLIVALENTE) (vedi diagramma di Gantt)

Impresa:

- a. *Rischio di tagli ed abrasioni*
Utilizzare i DPI necessari durante questa fase di lavorazione
- b. *Rischio di movimentazione manuale dei carichi*
Seguire scrupolosamente le indicazioni del POS
- c. *Rischio batteriologico COVID 19*
SI EVIDENZIA LA NECESSITA' DI SEGUIRE LE SEGUENTI MISURE PREVENTIVE/PROTETTIVE: - OGNI LAVORATORE DOVRA' PROVVEDERE ALLA PROPRIA IGIENE PERSONALE EVITANDO IL CONTATTO CON ALTRE PERSONE, STARNUTENDO O TOSSENDO IN UN FAZZOLETTO E NON NELLE MANI, NON

TOCCARSI NASO ORECCHIE E BOCCA CON LE MANI - OPERARE COSTANTEMENTE INDOSSANDO I DPI NECESSARI (MASCHERINA, GUANTI, CUFFIA) - OPERARE COSTANTEMENTE MANTENENDO LA DISTANZA DI SICUREZZA (ALMENO 1 METRO) - SANIFICAZIONE GIORNALIERA DELLE ATTREZZATURE

d. *Rischio di elettrocuzione*

Utilizzare esclusivamente apparecchiature normete CE (apparecchiature in buono stato senza sbucciature o tagli sui cavi)

6.3.17 Fase di lavoro - Tinteggiatura interna ed esterna (SALA POLIVALENTE) (vedi diagramma di Gantt)

Impresa:

a. *Rischio di investimento da veicoli circolanti nel cantiere*

Gli operatori a terra dovranno lavorare ad apposita distanza di sicurezza dei mezzi in movimento durante le fasi di manovra

b. *Rischio di caduta di materiale dall'alto*

NON SOSTARE O TRANSITARE AL DI SOTTO DELLE AREE DI LAVORAZIONE

c. *Rischio di caduta dall'alto*

OPERARE COSTANTEMENTE DA POSTAZIONI DI SICUREZZA OPPORTUNAMENTE VINCOLATI E DOTATI DI TUTTI I DPI NECESSARI DURANTE QUESTA FASE DI CANTIERE

d. *Rischio derivante dall'uso di sostanze chimiche*

Indossare i DPI necessari (es. mascherine protettive) ed operare in ambiente costantemente arieggiato e ben ventilato

e. *Rischio batteriologico COVID 19*

SI EVIDENZIA LA NECESSITA' DI SEGUIRE LE SEGUENTI MISURE PREVENTIVE/PROTETTIVE: - OGNI LAVORATORE DOVRA' PROVVEDERE ALLA PROPRIA IGIENE PERSONALE EVITANDO IL CONTATTO CON ALTRE PERSONE, STARNUTENDO O TOSSENDO IN UN FAZZOLETTO E NON NELLE MANI, NON TOCCARSI NASO ORECCHIE E BOCCA CON LE MANI - OPERARE COSTANTEMENTE INDOSSANDO I DPI NECESSARI (MASCHERINA, GUANTI, CUFFIA) - OPERARE COSTANTEMENTE MANTENENDO LA DISTANZA DI SICUREZZA (ALMENO 1 METRO) - SANIFICAZIONE GIORNALIERA DELLE ATTREZZATURE

6.3.18 Fase di lavoro - Ponteggi metallici - smontaggio (SALA POLIVALENTE) (vedi diagramma di Gantt)

Impresa:

a. *Rischio di investimento da veicoli circolanti nel cantiere*

NON SOSTARE O TRANSITARE NELLE AREE DI MANOVRA DEI MEZZI IN OPERA

b. *Rischio di caduta dall'alto*

OPERARE COSTANTEMENTE DA POSTAZIONI DI SICUREZZA OPPORTUNAMENTE VINCOLATI E DOTATI DI TUTTI I DPI NECESSARI DURANTE QUESTA FASE DI CANTIERE

c. *Rischio di caduta di materiale dall'alto*

NON SOSTARE O TRANSITARE AL DI SOTTO DELLE AREE DI LAVORAZIONE

d. *Rischio di movimentazione manuale dei carichi*

SEGUIRE SCRUPolosAMENTE LE INDICAZIONI DEL POS

e. *Rischio di elettrocuzione*

Utilizzare esclusivamente apparecchiature normete CE (apparecchiature in buono stato senza sbucciature o tagli sui cavi)

f. *Rischio batteriologico COVID 19*

SI EVIDENZIA LA NECESSITA' DI SEGUIRE LE SEGUENTI MISURE PREVENTIVE/PROTETTIVE: - OGNI LAVORATORE DOVRA' PROVVEDERE ALLA PROPRIA IGIENE PERSONALE EVITANDO IL CONTATTO CON ALTRE PERSONE, STARNUTENDO O TOSSENDO IN UN FAZZOLETTO E NON NELLE MANI, NON TOCCARSI NASO ORECCHIE E BOCCA CON LE MANI - OPERARE COSTANTEMENTE INDOSSANDO I DPI NECESSARI (MASCHERINA, GUANTI, CUFFIA) - OPERARE COSTANTEMENTE MANTENENDO LA DISTANZA DI SICUREZZA (ALMENO 1 METRO) - SANIFICAZIONE GIORNALIERA DELLE ATTREZZATURE

6.3.19 Fase di lavoro - Pulizia area di cantiere (SALA POLIVALENTE) (vedi diagramma di Gantt)

Impresa:

a. *Rischio di investimento da veicoli circolanti nel cantiere*

Gli operatori a terra dovranno lavorare ad apposita distanza di sicurezza dei mezzi in movimento durante le fasi di manovra

b. *Rischio tagli ed abrasioni*

Utilizzare i DPI necessari durante questa fase di lavorazione

c. *Rischio movimentazione manuale dei carichi*

Seguire scrupolosamente le indicazioni del POS

- d. *Rischio di elettrocuzione*
Utilizzare esclusivamente apparecchiature normete CE (apparecchiature in buono stato senza sbucature o tagli sui cavi)
- e. *Rischio batteriologico COVID 19*
SI EVIDENZIA LA NECESSITA' DI SEGUIRE LE SEGUENTI MISURE PREVENTIVE/PROTETTIVE: - OGNI LAVORATORE DOVRA' PROVVEDERE ALLA PROPRIA IGIENE PERSONALE EVITANDO IL CONTATTO CON ALTRE PERSONE, STARNUTENDO O TOSSENDO IN UN FAZZOLETTO E NON NELLE MANI, NON TOCCARSI NASO ORECCHIE E BOCCA CON LE MANI - OPERARE COSTANTEMENTE INDOSSANDO I DPI NECESSARI (MASCHERINA, GUANTI, CUFFIA) - OPERARE COSTANTEMENTE MANTENENDO LA DISTANZA DI SICUREZZA (ALMENO 1 METRO) - SANIFICAZIONE GIORNALIERA DELLE ATTREZZATURE

6.3.20 Fase di lavoro - Allestimento area di cantiere (EDIFICIO COLLABENTE) (vedi diagramma di Gantt)

Impresa:

- a. *Rischio di investimento da veicoli circolanti nel cantiere*
Gli operatori a terra dovranno lavorare ad apposita distanza di sicurezza dei mezzi in movimento durante le fasi di manovra
- b. *Rischio tagli ed abrasioni*
Utilizzare i DPI necessari durante questa fase di lavorazione
- c. *Rischio movimentazione manuale dei carichi*
Seguire scrupolosamente le indicazioni del POS
- d. *Rischio di elettrocuzione*
Utilizzare esclusivamente apparecchiature normete CE (apparecchiature in buono stato senza sbucature o tagli sui cavi)
- e. *Rischio batteriologico COVID 19*
SI EVIDENZIA LA NECESSITA' DI SEGUIRE LE SEGUENTI MISURE PREVENTIVE/PROTETTIVE: - OGNI LAVORATORE DOVRA' PROVVEDERE ALLA PROPRIA IGIENE PERSONALE EVITANDO IL CONTATTO CON ALTRE PERSONE, STARNUTENDO O TOSSENDO IN UN FAZZOLETTO E NON NELLE MANI, NON TOCCARSI NASO ORECCHIE E BOCCA CON LE MANI - OPERARE COSTANTEMENTE INDOSSANDO I DPI NECESSARI (MASCHERINA, GUANTI, CUFFIA) - OPERARE COSTANTEMENTE MANTENENDO LA DISTANZA DI SICUREZZA (ALMENO 1 METRO) - SANIFICAZIONE GIORNALIERA DELLE ATTREZZATURE

6.3.21 Fase di lavoro - Piccole demolizioni e scavo per nuove fondazioni (EDIFICIO COLLABENTE) (vedi diagramma di Gantt)

Impresa:

- a. *Rischio di tagli ed abrasioni*
Operare costantemente con i DPI necessari
- b. *Rischio di movimentazione manuale dei carichi*
Seguire scrupolosamente le prescrizioni del POS
- c. *Rischio di elettrocuzione*
Utilizzare esclusivamente apparecchiature normete CE (apparecchiature in buono stato senza sbucature o tagli sui cavi)
- d. *Rischio batteriologico COVID 19*
SI EVIDENZIA LA NECESSITA' DI SEGUIRE LE SEGUENTI MISURE PREVENTIVE/PROTETTIVE: - OGNI LAVORATORE DOVRA' PROVVEDERE ALLA PROPRIA IGIENE PERSONALE EVITANDO IL CONTATTO CON ALTRE PERSONE, STARNUTENDO O TOSSENDO IN UN FAZZOLETTO E NON NELLE MANI, NON TOCCARSI NASO ORECCHIE E BOCCA CON LE MANI - OPERARE COSTANTEMENTE INDOSSANDO I DPI NECESSARI (MASCHERINA, GUANTI, CUFFIA) - OPERARE COSTANTEMENTE MANTENENDO LA DISTANZA DI SICUREZZA (ALMENO 1 METRO) - SANIFICAZIONE GIORNALIERA DELLE ATTREZZATURE
- e. *Rischio caduta dall'alto*
OPERARE COSTANTEMENTE DA POSTAZIONI DI SICUREZZA
- f. *Rischio caduta di materiale dall'alto*
NON SOSTARE O TRANSITARE AL DI SOTTO DELLE AREE DI LAVORAZIONE

6.3.22 Fase di lavoro - Getto di magrone in cls (EDIFICIO COLLABENTE) (vedi diagramma di Gantt)

Impresa:

- a. *Rischio di caduta dall'alto*
Operare costantemente da postazioni di sicurezza (es. trabattello o ponteggio)
- b. *Rischio di caduta di materiale dall'alto*
Non transitare o sostare al di sotto dei carichi sospesi o nelle zone limitrofe all'area di lavorazione

- c. *Rischio utilizzo sostanze chimiche*
Utilizzare i DPI necessari durante questa fase di lavorazione e (in caso di lavorazioni interne) mantenere i locali arieggiati
- d. *Rischio batteriologico COVID 19*
SI EVIDENZIA LA NECESSITA' DI SEGUIRE LE SEGUENTI MISURE PREVENTIVE/PROTETTIVE: - OGNI LAVORATORE DOVRA' PROVVEDERE ALLA PROPRIA IGIENE PERSONALE EVITANDO IL CONTATTO CON ALTRE PERSONE, STARNUTENDO O TOSSENDO IN UN FAZZOLETTO E NON NELLE MANI, NON TOCCARSI NASO ORECCHIE E BOCCA CON LE MANI - OPERARE COSTANTEMENTE INDOSSANDO I DPI NECESSARI (MASCHERINA, GUANTI, CUFFIA) - OPERARE COSTANTEMENTE MANTENENDO LA DISTANZA DI SICUREZZA (ALMENO 1 METRO) - SANIFICAZIONE GIORNALIERA DELLE ATTREZZATURE
- e. *Rischio tagli ed abrasioni*
Utilizzare i DPI necessari durante questa fase di lavorazione

6.3.23 Fase di lavoro - Casseratura e armatura delle fondazioni (EDIFICIO COLLABENTE) (vedi diagramma di Gantt)

Impresa:

- a. *Rischio di investimento da veicoli circolanti nel cantiere*
Gli operatori a terra dovranno lavorare ad apposita distanza di sicurezza dei mezzi in movimento durante le fasi di manovra
- b. *Rischio movimentazione manuale dei carichi*
Seguire scrupolosamente le indicazioni dei POS
- c. *Rischio di elettrocuzione*
Utilizzare esclusivamente apparecchiature normete CE (apparecchiature in buono stato senza sbucature o tagli sui cavi)
- d. *Rischio tagli ed abrasioni*
Operare costantemente con i DPI necessari
- e. *Rischio batteriologico COVID 19*
SI EVIDENZIA LA NECESSITA' DI SEGUIRE LE SEGUENTI MISURE PREVENTIVE/PROTETTIVE: - OGNI LAVORATORE DOVRA' PROVVEDERE ALLA PROPRIA IGIENE PERSONALE EVITANDO IL CONTATTO CON ALTRE PERSONE, STARNUTENDO O TOSSENDO IN UN FAZZOLETTO E NON NELLE MANI, NON TOCCARSI NASO ORECCHIE E BOCCA CON LE MANI - OPERARE COSTANTEMENTE INDOSSANDO I DPI NECESSARI (MASCHERINA, GUANTI, CUFFIA) - OPERARE COSTANTEMENTE MANTENENDO LA DISTANZA DI SICUREZZA (ALMENO 1 METRO) - SANIFICAZIONE GIORNALIERA DELLE ATTREZZATURE

6.3.24 Fase di lavoro - Getto e vibratura delle fondazioni (EDIFICIO COLLABENTE) (vedi diagramma di Gantt)

Impresa:

- a. *Rischio di investimento da veicoli circolanti nel cantiere*
Gli operatori a terra dovranno lavorare ad apposita distanza di sicurezza dei mezzi in movimento durante le fasi di manovra
- b. *Rischio di seppellimento da adottare negli scavi*
Per questa fase non si prevede tale rischio
- c. *Rischio di caduta dall'alto*
Per questa fase non si prevede tale rischio
- d. *Rischio di insalubrità dell'aria nei lavori in galleria (luoghi chiusi)*
Per questa fase non si prevede tale rischio
- e. *Rischio di instabilità delle pareti e della volta nei lavori in galleria (luoghi chiusi)*
Per questa fase non si prevede tale rischio
- f. *Rischio derivanti da estese demolizioni o manutenzioni*
Per questa fase non si prevede tale rischio
- g. *Rischio movimentazione manuale dei carichi*
Seguire scrupolosamente le indicazioni dei POS
- h. *Rischio di elettrocuzione*
Utilizzare esclusivamente apparecchiature normete CE (apparecchiature in buono stato senza sbucature o tagli sui cavi)
- i. *Rischio tagli ed abrasioni*
Operare costantemente con i DPI necessari
- j. *Rischio batteriologico COVID 19*
SI EVIDENZIA LA NECESSITA' DI SEGUIRE LE SEGUENTI MISURE PREVENTIVE/PROTETTIVE: - OGNI LAVORATORE DOVRA' PROVVEDERE ALLA PROPRIA IGIENE PERSONALE EVITANDO IL CONTATTO CON ALTRE PERSONE, STARNUTENDO O TOSSENDO IN UN FAZZOLETTO E NON NELLE MANI, NON TOCCARSI NASO ORECCHIE E BOCCA CON LE MANI - OPERARE COSTANTEMENTE INDOSSANDO I DPI

NECESSARI (MASCHERINA, GUANTI, CUFFIA) - OPERARE COSTANTEMENTE MANTENENDO LA DISTANZA DI SICUREZZA (ALMENO 1 METRO) - SANIFICAZIONE GIORNALIERA DELLE ATTREZZATURE

6.3.25 Fase di lavoro - Ponteggi metallici a montante, montaggio (EDIFICIO COLLABENTE) (vedi diagramma di Gantt)

Impresa:

- a. *Rischio di investimento da veicoli circolanti nel cantiere*
Gli operatori a terra dovranno lavorare ad apposita distanza di sicurezza dei mezzi in movimento durante le fasi di manovra
- b. *Rischio di caduta dall'alto*
OPERARE COSTANTEMENTE DA POSTAZIONI DI SICUREZZA OPPORTUNAMENTE VINCOLATI E DOTATI DI TUTTI I DPI NECESSARI DURANTE QUESTA FASE DI CANTIERE
- c. *Rischio di caduta di materiale dall'alto*
NON SOSTARE O TRANSITARE AL DI SOTTO DELLE AREE DI LAVORAZIONE
- d. *Rischio movimentazione manuale dei carichi*
Seguire scrupolosamente le indicazioni dei POS
- e. *Rischio di elettrocuzione*
Utilizzare esclusivamente apparecchiature normete CE (apparecchiature in buono stato senza sbucciature o tagli sui cavi)
- f. *Rischio tagli ed abrasioni*
Operare costantemente con i DPI necessari
- g. *Rischio batteriologico COVID 19*
SI EVIDENZIA LA NECESSITA' DI SEGUIRE LE SEGUENTI MISURE PREVENTIVE/PROTETTIVE: - OGNI LAVORATORE DOVRA' PROVVEDERE ALLA PROPRIA IGIENE PERSONALE EVITANDO IL CONTATTO CON ALTRE PERSONE, STARNUTENDO O TOSSENDO IN UN FAZZOLETTO E NON NELLE MANI, NON TOCCARSI NASO ORECCHIE E BOCCA CON LE MANI - OPERARE COSTANTEMENTE INDOSSANDO I DPI NECESSARI (MASCHERINA, GUANTI, CUFFIA) - OPERARE COSTANTEMENTE MANTENENDO LA DISTANZA DI SICUREZZA (ALMENO 1 METRO) - SANIFICAZIONE GIORNALIERA DELLE ATTREZZATURE

6.3.26 Fase di lavoro - Casseratura e armatura pilastri in ca (EDIFICIO COLLABENTE) (vedi diagramma di Gantt)

Impresa:

- a. *Rischio di investimento da veicoli circolanti nel cantiere*
Gli operatori a terra dovranno lavorare ad apposita distanza di sicurezza dei mezzi in movimento durante le fasi di manovra
- b. *Rischio movimentazione annuale dei carichi*
Seguire scrupolosamente le indicazioni dei POS
- c. *Rischio di elettrocuzione*
Utilizzare esclusivamente apparecchiature normete CE (apparecchiature in buono stato senza sbucciature o tagli sui cavi)
- d. *Rischio tagli ed abrasioni*
Operare costantemente con i DPI necessari
- e. *Rischio batteriologico COVID 19*
SI EVIDENZIA LA NECESSITA' DI SEGUIRE LE SEGUENTI MISURE PREVENTIVE/PROTETTIVE: - OGNI LAVORATORE DOVRA' PROVVEDERE ALLA PROPRIA IGIENE PERSONALE EVITANDO IL CONTATTO CON ALTRE PERSONE, STARNUTENDO O TOSSENDO IN UN FAZZOLETTO E NON NELLE MANI, NON TOCCARSI NASO ORECCHIE E BOCCA CON LE MANI - OPERARE COSTANTEMENTE INDOSSANDO I DPI NECESSARI (MASCHERINA, GUANTI, CUFFIA) - OPERARE COSTANTEMENTE MANTENENDO LA DISTANZA DI SICUREZZA (ALMENO 1 METRO) - SANIFICAZIONE GIORNALIERA DELLE ATTREZZATURE

6.3.27 Fase di lavoro - Getto e vibratura dei pilastri (EDIFICIO COLLABENTE) (vedi diagramma di Gantt)

Impresa:

- a. *Rischio di investimento da veicoli circolanti nel cantiere*
Gli operatori a terra dovranno lavorare ad apposita distanza di sicurezza dei mezzi in movimento durante le fasi di manovra
- b. *Rischio di caduta dall'alto*
Operare costantemente da postazioni di sicurezza
- c. *Rischio di caduta di materiale dall'alto*
NON SOSTARE O TRANSITARE AL DI SOTTO DELLE AREE DI LAVORAZIONE
- d. *Rischio movimentazione manuale dei carichi*

Seguire scrupolosamente le indicazioni dei POS

e. *Rischio di elettrocuzione*

Utilizzare esclusivamente apparecchiature normete CE (apparecchiature in buono stato senza sbucciature o tagli sui cavi)

f. *Rischio tagli ed abrasioni*

Operare costantemente con i DPI necessari

g. *Rischio batteriologico COVID 19*

SI EVIDENZIA LA NECESSITA' DI SEGUIRE LE SEGUENTI MISURE PREVENTIVE/PROTETTIVE: - OGNI LAVORATORE DOVRA' PROVVEDERE ALLA PROPRIA IGIENE PERSONALE EVITANDO IL CONTATTO CON ALTRE PERSONE, STARNUTENDO O TOSSENDO IN UN FAZZOLETTO E NON NELLE MANI, NON TOCCARSI NASO ORECCHIE E BOCCA CON LE MANI - OPERARE COSTANTEMENTE INDOSSANDO I DPI NECESSARI (MASCHERINA, GUANTI, CUFFIA) - OPERARE COSTANTEMENTE MANTENENDO LA DISTANZA DI SICUREZZA (ALMENO 1 METRO) - SANIFICAZIONE GIORNALIERA DELLE ATTREZZATURE

6.3.28 Fase di lavoro - Casseratura di travi e cordoli in ca (EDIFICIO COLLABENTE) (vedi diagramma di Gantt)

Impresa:

a. *Rischio di investimento da veicoli circolanti nel cantiere*

Gli operatori a terra dovranno lavorare ad apposita distanza di sicurezza dei mezzi in movimento durante le fasi di manovra

b. *Rischio di caduta di materiale dall'alto*

NON SOSTARE O TRANSITARE AL DI SOTTO DELLE AREE DI LAVORAZIONE

c. *Rischio di caduta dall'alto*

OPEREARE COSTANTEMENTE DA POSTAZIONI DI SICUREZZA

d. *Rischio movimentazione manuale dei carichi*

Seguire scrupolosamente le indicazioni dei POS

e. *Rischio di elettrocuzione*

Utilizzare esclusivamente apparecchiature normete CE (apparecchiature in buono stato senza sbucciature o tagli sui cavi)

f. *Rischio tagli ed abrasioni*

Operare costantemente con i DPI necessari

g. *Rischio batteriologico COVID 19*

SI EVIDENZIA LA NECESSITA' DI SEGUIRE LE SEGUENTI MISURE PREVENTIVE/PROTETTIVE: - OGNI LAVORATORE DOVRA' PROVVEDERE ALLA PROPRIA IGIENE PERSONALE EVITANDO IL CONTATTO CON ALTRE PERSONE, STARNUTENDO O TOSSENDO IN UN FAZZOLETTO E NON NELLE MANI, NON TOCCARSI NASO ORECCHIE E BOCCA CON LE MANI - OPERARE COSTANTEMENTE INDOSSANDO I DPI NECESSARI (MASCHERINA, GUANTI, CUFFIA) - OPERARE COSTANTEMENTE MANTENENDO LA DISTANZA DI SICUREZZA (ALMENO 1 METRO) - SANIFICAZIONE GIORNALIERA DELLE ATTREZZATURE

6.3.29 Fase di lavoro - Getto e vibratura travi e cordoli in ca (EDIFICIO COLLABENTE) (vedi diagramma di Gantt)

Impresa:

a. *Rischio da investimento mezzi circolanti in cantiere*

Gli operatori a terra dovranno lavorare ad apposita distanza di sicurezza dei mezzi in movimento durante le fasi di manovra

b. *Rischio di caduta di materiale dall'alto*

NON SOSTARE O TRANSITARE AL DI SOTTO DELLE AREE DI LAVORAZIONE

c. *Rischio di caduta dall'alto*

OPEREARE COSTANTEMENTE DA POSTAZIONI DI SICUREZZA

d. *Rischio movimentazione manuale dei carichi*

Seguire scrupolosamente le indicazioni dei POS

e. *Rischio di elettrocuzione*

Utilizzare esclusivamente apparecchiature normete CE (apparecchiature in buono stato senza sbucciature o tagli sui cavi)

f. *Rischio tagli ed abrasioni*

Operare costantemente con i DPI necessari

g. *Rischio batteriologico COVID 19*

SI EVIDENZIA LA NECESSITA' DI SEGUIRE LE SEGUENTI MISURE PREVENTIVE/PROTETTIVE: - OGNI LAVORATORE DOVRA' PROVVEDERE ALLA PROPRIA IGIENE PERSONALE EVITANDO IL CONTATTO CON ALTRE PERSONE, STARNUTENDO O TOSSENDO IN UN FAZZOLETTO E NON NELLE MANI, NON TOCCARSI NASO ORECCHIE E BOCCA CON LE MANI - OPERARE COSTANTEMENTE INDOSSANDO I DPI NECESSARI (MASCHERINA, GUANTI, CUFFIA) - OPERARE COSTANTEMENTE MANTENENDO LA DISTANZA DI SICUREZZA (ALMENO 1 METRO) - SANIFICAZIONE GIORNALIERA DELLE ATTREZZATURE

6.3.30 Fase di lavoro - Posa nuova travatura lignea della copertura (EDIFICIO COLLABENTE) (vedi diagramma di Gantt)

Impresa:

- a. *Rischio di investimento da veicoli circolanti nel cantiere*
Gli operatori a terra dovranno lavorare ad apposita distanza di sicurezza dei mezzi in movimento durante le fasi di manovra
- b. *Rischio utilizzo della gru*
Non sostare o transitare al di sotto dei carichi sospesi. Operare costantemente a distanza di sicurezza dalla gru in movimento
- c. *Rischio movimentazione manuale dei carichi*
Seguire scrupolosamente le indicazioni dei POS
- d. *Rischio di caduta dall'alto*
OPERARE COSTANTEMENTE DA POSTAZIONI DI SICUREZZA
- e. *Rischio di caduta di materiale dall'alto*
NON SOSTARE O TRANSITARE AL DI SOTTO DELLE AREE DI LAVORAZIONE
- f. *Rischio derivanti da estese demolizioni o manutenzioni*
Per questa fase non si prevede tale rischio
- g. *Rischio di incendio o esplosione*
Per questa fase non si prevede tale rischio
- h. *Rischio di elettrocuzione*
Utilizzare esclusivamente apparecchiature normate CE (apparecchiature in buono stato senza sbucature o tagli sui cavi)
- i. *Rischio tagli ed abrasioni*
Operare costantemente con i DPI necessari
- j. *Rischio batteriologico COVID 19*
SI EVIDENZIA LA NECESSITA' DI SEGUIRE LE SEGUENTI MISURE PREVENTIVE/PROTETTIVE: - OGNI LAVORATORE DOVRA' PROVVEDERE ALLA PROPRIA IGIENE PERSONALE EVITANDO IL CONTATTO CON ALTRE PERSONE, STARNUTENDO O TOSSENDO IN UN FAZZOLETTO E NON NELLE MANI, NON TOCCARSI NASO ORECCHIE E BOCCA CON LE MANI - OPERARE COSTANTEMENTE INDOSSANDO I DPI NECESSARI (MASCHERINA, GUANTI, CUFFIA) - OPERARE COSTANTEMENTE MANTENENDO LA DISTANZA DI SICUREZZA (ALMENO 1 METRO) - SANIFICAZIONE GIORNALIERA DELLE ATTREZZATURE

6.3.31 Fase di lavoro - Posa di linea vita di sicurezza (EDIFICIO COLLABENTE) (vedi diagramma di Gantt)

Impresa:

- a. *Rischio di caduta dall'alto*
OPERARE COSTANTEMENTE DA POSTAZIONI DI SICUREZZA
- b. *Rischio tagli ed abrasioni*
Operare costantemente con i DPI necessari
- c. *Rischio caduta di materiale dall'alto*
NON SOSTARE O TRANSITARE AL DI SOTTO DELLE AREE DI LAVORAZIONE
- d. *Rischio di elettrocuzione*
Utilizzare esclusivamente apparecchiature normate CE (apparecchiature in buono stato senza sbucature o tagli sui cavi)
- e. *Rischio batteriologico COVID 19*
SI EVIDENZIA LA NECESSITA' DI SEGUIRE LE SEGUENTI MISURE PREVENTIVE/PROTETTIVE: - OGNI LAVORATORE DOVRA' PROVVEDERE ALLA PROPRIA IGIENE PERSONALE EVITANDO IL CONTATTO CON ALTRE PERSONE, STARNUTENDO O TOSSENDO IN UN FAZZOLETTO E NON NELLE MANI, NON TOCCARSI NASO ORECCHIE E BOCCA CON LE MANI - OPERARE COSTANTEMENTE INDOSSANDO I DPI NECESSARI (MASCHERINA, GUANTI, CUFFIA) - OPERARE COSTANTEMENTE MANTENENDO LA DISTANZA DI SICUREZZA (ALMENO 1 METRO) - SANIFICAZIONE GIORNALIERA DELLE ATTREZZATURE
- f. *Rischio utilizzo gru di sicurezza*
Non sostare o transitare al di sotto dei carichi sospesi. Operare costantemente a distanza di sicurezza dalla gru in movimento

6.3.32 Fase di lavoro - Posa nuove faldalerie grondaie e pluviali (EDIFICIO COLLABENTE) (vedi diagramma di Gantt)

Impresa:

- a. *Rischio di investimento da veicoli circolanti nel cantiere*

Gli operatori a terra dovranno lavorare ad apposita distanza di sicurezza dei mezzi in movimento durante le fasi di manovra

- b. *Rischio movimentazione manuale dei carichi*
Seguire scrupolosamente le indicazioni dei POS
- c. *Rischio di caduta dall'alto*
OPEREARE COSTANTEMENTE DA POSTAZIONI DI SICUREZZA
- d. *Rischio di caduta di materiale dall'alto*
NON SOSTARE O TRANSITARE AL DI SOTTO DELLE AREE DI LAVORAZIONE
- e. *Rischio di tagli ed abrasioni*
Operare costantemente con i DPI necessari
- f. *Rischio di elettrocuzione*
Utilizzare esclusivamente apparecchiature normete CE (apparecchiature in buono stato senza sbucciature o tagli sui cavi)
- g. *Rischio batteriologico COVID 19*
SI EVIDENZIA LA NECESSITA' DI SEGUIRE LE SEGUENTI MISURE PREVENTIVE/PROTETTIVE: - OGNI LAVORATORE DOVRA' PROVVEDERE ALLA PROPRIA IGIENE PERSONALE EVITANDO IL CONTATTO CON ALTRE PERSONE, STARNUTENDO O TOSSENDO IN UN FAZZOLETTO E NON NELLE MANI, NON TOCCARSI NASO ORECCHIE E BOCCA CON LE MANI - OPERARE COSTANTEMENTE INDOSSANDO I DPI NECESSARI (MASCHERINA, GUANTI, CUFFIA) - OPERARE COSTANTEMENTE MANTENENDO LA DISTANZA DI SICUREZZA (ALMENO 1 METRO) - SANIFICAZIONE GIORNALIERA DELLE ATTREZZATURE
- h. *Rischio utilizzo gru di sicurezza*
Non sostare o transitare al di sotto dei carichi sospesi. Operare costantemente a distanza di sicurezza dalla gru in movimento

6.3.33 Fase di lavoro - Posa di nuovo manto di copertura (EDIFICIO COLLABENTE) (vedi diagramma di Gantt)

Impresa:

- a. *Rischio di investimento da veicoli circolanti nel cantiere*
Gli operatori a terra dovranno lavorare ad apposita distanza di sicurezza dei mezzi in movimento durante le fasi di manovra
- b. *Rischio caduta di materiale dall'alto*
NON SOSTARE O TRANSITARE AL DI SOTTO DELLE AREE DI LAVORAZIONE
- c. *Rischio di caduta dall'alto*
OPEREARE COSTANTEMENTE DA POSTAZIONI DI SICUREZZA
- d. *Rischio tagli ed abrasioni*
Operare costantemente con i DPI necessari
- e. *Rischio movimentazione manuale dei carichi*
Seguire scrupolosamente le indicazioni dei POS
- f. *Rischio batteriologico COVID 19*
SI EVIDENZIA LA NECESSITA' DI SEGUIRE LE SEGUENTI MISURE PREVENTIVE/PROTETTIVE: - OGNI LAVORATORE DOVRA' PROVVEDERE ALLA PROPRIA IGIENE PERSONALE EVITANDO IL CONTATTO CON ALTRE PERSONE, STARNUTENDO O TOSSENDO IN UN FAZZOLETTO E NON NELLE MANI, NON TOCCARSI NASO ORECCHIE E BOCCA CON LE MANI - OPERARE COSTANTEMENTE INDOSSANDO I DPI NECESSARI (MASCHERINA, GUANTI, CUFFIA) - OPERARE COSTANTEMENTE MANTENENDO LA DISTANZA DI SICUREZZA (ALMENO 1 METRO) - SANIFICAZIONE GIORNALIERA DELLE ATTREZZATURE
- g. *Rischio utilizzo gru di sicurezza*
Non sostare o transitare al di sotto dei carichi sospesi. Operare costantemente a distanza di sicurezza dalla gru in movimento
- h. *Rischio di elettrocuzione*
Utilizzare esclusivamente apparecchiature normete CE (apparecchiature in buono stato senza sbucciature o tagli sui cavi)

6.3.34 Fase di lavoro - Posa di pannelli fotovoltaici (EDIFICIO COLLABENTE) (vedi diagramma di Gantt)

Impresa:

- a. *Rischio di caduta di materiale dall'alto*
NON SOSTARE O TRANSITARE AL DI SOTTO DELLE AREE DI LAVORAZIONE
- b. *Rischio di caduta dall'alto*
OPEREARE COSTANTEMENTE DA POSTAZIONI DI SICUREZZA
- c. *Rischio movimentazione manuale dei carichi*
Seguire scrupolosamente le indicazioni dei POS
- d. *Rischio di tagli ed abrasioni*
Operare costantemente con i DPI necessari

- e. *Rischio di elettrocuzione*
Utilizzare esclusivamente apparecchiature normete CE (apparecchiature in buono stato senza sbucciature o tagli sui cavi)
- f. *Rischio batteriologico COVID 19*
SI EVIDENZIA LA NECESSITA' DI SEGUIRE LE SEGUENTI MISURE PREVENTIVE/PROTETTIVE: - OGNI LAVORATORE DOVRA' PROVVEDERE ALLA PROPRIA IGIENE PERSONALE EVITANDO IL CONTATTO CON ALTRE PERSONE, STARNUTENDO O TOSSENDO IN UN FAZZOLETTO E NON NELLE MANI, NON TOCCARSI NASO ORECCHIE E BOCCA CON LE MANI - OPERARE COSTANTEMENTE INDOSSANDO I DPI NECESSARI (MASCHERINA, GUANTI, CUFFIA) - OPERARE COSTANTEMENTE MANTENENDO LA DISTANZA DI SICUREZZA (ALMENO 1 METRO) - SANIFICAZIONE GIORNALIERA DELLE ATTREZZATURE
- g. *Rischio utilizzo gru di sicurezza*
Non sostare o transitare al di sotto dei carichi sospesi. Operare costantemente a distanza di sicurezza dalla gru in movimento

6.3.35 Fase di lavoro - Ponteggi metallici - smontaggio (EDIFICIO COLLABENTE) (vedi diagramma di Gantt)

Impresa:

- a. *Rischio di investimento da veicoli circolanti nel cantiere*
Gli operatori a terra dovranno lavorare ad apposita distanza di sicurezza dei mezzi in movimento durante le fasi di manovra
- b. *Rischio di caduta dall'alto*
OPERARE COSTANTEMENTE DA POSTAZIONI DI SICUREZZA
- c. *Rischio di caduta di materiale dall'alto*
NON SOSTARE O TRANSITARE AL DI SOTTO DELLE AREE DI LAVORAZIONE
- d. *Rischio movimentazione manuale dei carichi*
Seguire scrupolosamente le indicazioni dei POS
- e. *Rischio tagli ed abrasioni*
Operare costantemente con i DPI necessari
- f. *Rischio di elettrocuzione*
Utilizzare esclusivamente apparecchiature normete CE (apparecchiature in buono stato senza sbucciature o tagli sui cavi)
- g. *Rischio batteriologico COVID 19*
SI EVIDENZIA LA NECESSITA' DI SEGUIRE LE SEGUENTI MISURE PREVENTIVE/PROTETTIVE: - OGNI LAVORATORE DOVRA' PROVVEDERE ALLA PROPRIA IGIENE PERSONALE EVITANDO IL CONTATTO CON ALTRE PERSONE, STARNUTENDO O TOSSENDO IN UN FAZZOLETTO E NON NELLE MANI, NON TOCCARSI NASO ORECCHIE E BOCCA CON LE MANI - OPERARE COSTANTEMENTE INDOSSANDO I DPI NECESSARI (MASCHERINA, GUANTI, CUFFIA) - OPERARE COSTANTEMENTE MANTENENDO LA DISTANZA DI SICUREZZA (ALMENO 1 METRO) - SANIFICAZIONE GIORNALIERA DELLE ATTREZZATURE

6.3.36 Fase di lavoro - Pulizia area di cantiere (EDIFICIO COLLABENTE) (vedi diagramma di Gantt)

Impresa:

- a. *Rischio di investimento da veicoli circolanti nel cantiere*
Gli operatori a terra dovranno lavorare ad apposita distanza di sicurezza dei mezzi in movimento durante le fasi di manovra
- b. *Rischio tagli ed abrasioni*
Operare costantemente con i DPI necessari
- c. *Rischio movimentazione manuale dei carichi*
Seguire scrupolosamente le indicazioni dei POS
- d. *Rischio di elettrocuzione*
Utilizzare esclusivamente apparecchiature normete CE (apparecchiature in buono stato senza sbucciature o tagli sui cavi)
- e. *Rischio batteriologico COVID 19*
SI EVIDENZIA LA NECESSITA' DI SEGUIRE LE SEGUENTI MISURE PREVENTIVE/PROTETTIVE: - OGNI LAVORATORE DOVRA' PROVVEDERE ALLA PROPRIA IGIENE PERSONALE EVITANDO IL CONTATTO CON ALTRE PERSONE, STARNUTENDO O TOSSENDO IN UN FAZZOLETTO E NON NELLE MANI, NON TOCCARSI NASO ORECCHIE E BOCCA CON LE MANI - OPERARE COSTANTEMENTE INDOSSANDO I DPI NECESSARI (MASCHERINA, GUANTI, CUFFIA) - OPERARE COSTANTEMENTE MANTENENDO LA DISTANZA DI SICUREZZA (ALMENO 1 METRO) - SANIFICAZIONE GIORNALIERA DELLE ATTREZZATURE

6.3.37 Fase di lavoro - Allestimento area di cantiere (DEPOSITO PERAI) (vedi diagramma di Gantt)

Impresa:

- a. *Rischio di investimento da veicoli circolanti nel cantiere*
Gli operatori a terra dovranno lavorare ad apposita distanza di sicurezza dei mezzi in movimento durante le fasi di manovra
- b. *Rischio tagli ed abrasioni*
Operare costantemente con i DPI necessari
- c. *Rischio movimentazione manuale dei carichi*
Seguire scrupolosamente le indicazioni dei POS
- d. *Rischio di elettrocuzione*
Utilizzare esclusivamente apparecchiature normete CE (apparecchiature in buono stato senza sbucciature o tagli sui cavi)
- e. *Rischio batteriologico COVID 19*
SI EVIDENZIA LA NECESSITA' DI SEGUIRE LE SEGUENTI MISURE PREVENTIVE/PROTETTIVE: - OGNI LAVORATORE DOVRA' PROVVEDERE ALLA PROPRIA IGIENE PERSONALE EVITANDO IL CONTATTO CON ALTRE PERSONE, STARNUTENDO O TOSSENDO IN UN FAZZOLETTO E NON NELLE MANI, NON TOCCARSI NASO ORECCHIE E BOCCA CON LE MANI - OPERARE COSTANTEMENTE INDOSSANDO I DPI NECESSARI (MASCHERINA, GUANTI, CUFFIA) - OPERARE COSTANTEMENTE MANTENENDO LA DISTANZA DI SICUREZZA (ALMENO 1 METRO) - SANIFICAZIONE GIORNALIERA DELLE ATTREZZATURE

6.3.38 Fase di lavoro - Demolizioni varie, apertura porta e demolizione battuto (DEPOSITO OPERAI) (vedi diagramma di Gantt)

Impresa:

- a. *Rischio di investimento da veicoli circolanti nel cantiere*
Gli operatori a terra dovranno lavorare ad apposita distanza di sicurezza dei mezzi in movimento durante le fasi di manovra
- b. *Rischio tagli ed abrasioni*
Utilizzare i DPI necessari durante questa fase di lavorazione
- c. *Rischio movimentazione manuale dei carichi*
Seguire scrupolosamente le indicazioni dei POS
- d. *Rischio di elettrocuzione*
Utilizzare esclusivamente apparecchiature normete CE (apparecchiature in buono stato senza sbucciature o tagli sui cavi)
- e. *Rischio rumore*
Utilizzare i DPI necessari durante questa fase di lavorazione (es cuffie protettive)
- f. *Rischio batteriologico COVID 19*
SI EVIDENZIA LA NECESSITA' DI SEGUIRE LE SEGUENTI MISURE PREVENTIVE/PROTETTIVE: - OGNI LAVORATORE DOVRA' PROVVEDERE ALLA PROPRIA IGIENE PERSONALE EVITANDO IL CONTATTO CON ALTRE PERSONE, STARNUTENDO O TOSSENDO IN UN FAZZOLETTO E NON NELLE MANI, NON TOCCARSI NASO ORECCHIE E BOCCA CON LE MANI - OPERARE COSTANTEMENTE INDOSSANDO I DPI NECESSARI (MASCHERINA, GUANTI, CUFFIA) - OPERARE COSTANTEMENTE MANTENENDO LA DISTANZA DI SICUREZZA (ALMENO 1 METRO) - SANIFICAZIONE GIORNALIERA DELLE ATTREZZATURE

6.3.39 Fase di lavoro - Creazione vaspiaio aerato (DEPOSITO OPERAI) (vedi diagramma di Gantt)

Impresa:

- a. *Rischio di investimento da veicoli circolanti nel cantiere*
Gli operatori a terra dovranno lavorare ad apposita distanza di sicurezza dei mezzi in movimento durante le fasi di manovra
- b. *Rischio tagli ed abrasioni*
Utilizzare i DPI necessari durante questa fase di lavorazione
- c. *Rischio movimentazione manuale dei carichi*
Seguire scrupolosamente le indicazioni dei POS
- d. *Rischio di elettrocuzione*
Utilizzare esclusivamente apparecchiature normete CE (apparecchiature in buono stato senza sbucciature o tagli sui cavi)
- e. *Rischio batteriologico COVID 19*
SI EVIDENZIA LA NECESSITA' DI SEGUIRE LE SEGUENTI MISURE PREVENTIVE/PROTETTIVE: - OGNI LAVORATORE DOVRA' PROVVEDERE ALLA PROPRIA IGIENE PERSONALE EVITANDO IL CONTATTO CON ALTRE PERSONE, STARNUTENDO O TOSSENDO IN UN FAZZOLETTO E NON NELLE MANI, NON TOCCARSI NASO ORECCHIE E BOCCA CON LE MANI - OPERARE COSTANTEMENTE INDOSSANDO I DPI NECESSARI (MASCHERINA, GUANTI, CUFFIA) - OPERARE COSTANTEMENTE MANTENENDO LA DISTANZA DI SICUREZZA (ALMENO 1 METRO) - SANIFICAZIONE GIORNALIERA DELLE ATTREZZATURE

6.3.40 Fase di lavoro - Costruzione tramezzatura e controsoffittatura (DEPOSITO OPERAI) (vedi diagramma di Gantt)

Impresa:

- a. *Rischio di investimento da veicoli circolanti nel cantiere*
Gli operatori a terra dovranno lavorare ad apposita distanza di sicurezza dei mezzi in movimento durante le fasi di manovra
- b. *Rischio tagli ed abrasioni*
Utilizzare i DPI necessari durante questa fase di lavorazione
- c. *Rischio movimentazione manuale dei carichi*
Seguire scrupolosamente le indicazioni dei POS
- d. *Rischio di elettrocuzione*
Utilizzare esclusivamente apparecchiature normete CE (apparecchiature in buono stato senza sbucciature o tagli sui cavi)
- e. *Rischio batteriologico COVID 19*
SI EVIDENZIA LA NECESSITA' DI SEGUIRE LE SEGUENTI MISURE PREVENTIVE/PROTETTIVE: - OGNI LAVORATORE DOVRA' PROVVEDERE ALLA PROPRIA IGIENE PERSONALE EVITANDO IL CONTATTO CON ALTRE PERSONE, STARNUTENDO O TOSSENDO IN UN FAZZOLETTO E NON NELLE MANI, NON TOCCARSI NASO ORECCHIE E BOCCA CON LE MANI - OPERARE COSTANTEMENTE INDOSSANDO I DPI NECESSARI (MASCHERINA, GUANTI, CUFFIA) - OPERARE COSTANTEMENTE MANTENENDO LA DISTANZA DI SICUREZZA (ALMENO 1 METRO) - SANIFICAZIONE GIORNALIERA DELLE ATTREZZATURE

6.3.41 Fase di lavoro - Rifacimento servizi ingienici (DEPOSITO OPERAI) (vedi diagramma di Gantt)

Impresa:

- a. *Rischio di investimento da veicoli circolanti nel cantiere*
Gli operatori a terra dovranno lavorare ad apposita distanza di sicurezza dei mezzi in movimento durante le fasi di manovra
- b. *Rischio tagli ed abrasioni*
Utilizzare i DPI necessari durante questa fase di lavorazione
- c. *Rischio movimentazione manuale dei carichi*
Seguire scrupolosamente le indicazioni dei POS
- d. *Rischio di elettrocuzione*
Utilizzare esclusivamente apparecchiature normete CE (apparecchiature in buono stato senza sbucciature o tagli sui cavi)
- e. *Rischio batteriologico COVID 19*
SI EVIDENZIA LA NECESSITA' DI SEGUIRE LE SEGUENTI MISURE PREVENTIVE/PROTETTIVE: - OGNI LAVORATORE DOVRA' PROVVEDERE ALLA PROPRIA IGIENE PERSONALE EVITANDO IL CONTATTO CON ALTRE PERSONE, STARNUTENDO O TOSSENDO IN UN FAZZOLETTO E NON NELLE MANI, NON TOCCARSI NASO ORECCHIE E BOCCA CON LE MANI - OPERARE COSTANTEMENTE INDOSSANDO I DPI NECESSARI (MASCHERINA, GUANTI, CUFFIA) - OPERARE COSTANTEMENTE MANTENENDO LA DISTANZA DI SICUREZZA (ALMENO 1 METRO) - SANIFICAZIONE GIORNALIERA DELLE ATTREZZATURE

6.3.42 Fase di lavoro - Tinteggiatura interna (DEPOSITO OPERAI) (vedi diagramma di Gantt)

Impresa:

- a. *Rischio tagli ed abrasioni*
Utilizzare i DPI necessari durante questa fase di lavorazione
- b. *Rischio movimentazione manuale dei carichi*
Seguire scrupolosamente le indicazioni dei POS
- c. *Rischio di elettrocuzione*
Utilizzare esclusivamente apparecchiature normete CE (apparecchiature in buono stato senza sbucciature o tagli sui cavi)
- d. *Rischio batteriologico COVID 19*
SI EVIDENZIA LA NECESSITA' DI SEGUIRE LE SEGUENTI MISURE PREVENTIVE/PROTETTIVE: - OGNI LAVORATORE DOVRA' PROVVEDERE ALLA PROPRIA IGIENE PERSONALE EVITANDO IL CONTATTO CON ALTRE PERSONE, STARNUTENDO O TOSSENDO IN UN FAZZOLETTO E NON NELLE MANI, NON TOCCARSI NASO ORECCHIE E BOCCA CON LE MANI - OPERARE COSTANTEMENTE INDOSSANDO I DPI NECESSARI (MASCHERINA, GUANTI, CUFFIA) - OPERARE COSTANTEMENTE MANTENENDO LA DISTANZA DI SICUREZZA (ALMENO 1 METRO) - SANIFICAZIONE GIORNALIERA DELLE ATTREZZATURE
- e. *Rischio derivante dall'uso di sostanze chimiche*

Utilizzare i DPI necessari durante questa fase di lavorazione (es mascherine protettive)

6.3.43 Fase di lavoro - Pulizia area di cantiere (DEPOSITO OPERAI) (vedi diagramma di Gantt)

Impresa:

- a. *Rischio di investimento da veicoli circolanti nel cantiere*
Gli operatori a terra dovranno lavorare ad apposita distanza di sicurezza dei mezzi in movimento durante le fasi di manovra
- b. *Rischio movimentazione manuale dei carichi*
Seguire scrupolosamente le indicazioni dei POS
- c. *Rischio di elettrocuzione*
Utilizzare esclusivamente apparecchiature normete CE (apparecchiature in buono stato senza sbucciature o tagli sui cavi)
- d. *Rischio batteriologico COVID 19*
SI EVIDENZIA LA NECESSITA' DI SEGUIRE LE SEGUENTI MISURE PREVENTIVE/PROTETTIVE: - OGNI LAVORATORE DOVRA' PROVVEDERE ALLA PROPRIA IGIENE PERSONALE EVITANDO IL CONTATTO CON ALTRE PERSONE, STARNUTENDO O TOSSENDO IN UN FAZZOLETTO E NON NELLE MANI, NON TOCCARSI NASO ORECCHIE E BOCCA CON LE MANI - OPERARE COSTANTEMENTE INDOSSANDO I DPI NECESSARI (MASCHERINA, GUANTI, CUFFIA) - OPERARE COSTANTEMENTE MANTENENDO LA DISTANZA DI SICUREZZA (ALMENO 1 METRO) - SANIFICAZIONE GIORNALIERA DELLE ATTREZZATURE
- e. *Rischio tagli ed abrasioni*
Utilizzare i DPI necessari durante questa fase di lavorazione

6.3.44 Fase di lavoro - Allestimento cantiere SECONDA FASE (SEDE ASSOCIAZIONI) (vedi diagramma di Gantt)

Impresa:

- a. *Rischio di investimento da veicoli circolanti nel cantiere*
Gli operatori a terra dovranno lavorare ad apposita distanza di sicurezza dei mezzi in movimento durante le fasi di manovra
- b. *Rischio tagli ed abrasioni*
Utilizzare i DPI necessari durante questa fase di lavorazione
- c. *Rischio utilizzo gru di sicurezza*
Non sostare o transitare al di sotto dei carichi sospesi. Operare costantemente a distanza di sicurezza dalla gru in movimento
- d. *Rischio di elettrocuzione*
Utilizzare esclusivamente apparecchiature normete CE (apparecchiature in buono stato senza sbucciature o tagli sui cavi)
- e. *Rischio batteriologico COVID 19*
SI EVIDENZIA LA NECESSITA' DI SEGUIRE LE SEGUENTI MISURE PREVENTIVE/PROTETTIVE: - OGNI LAVORATORE DOVRA' PROVVEDERE ALLA PROPRIA IGIENE PERSONALE EVITANDO IL CONTATTO CON ALTRE PERSONE, STARNUTENDO O TOSSENDO IN UN FAZZOLETTO E NON NELLE MANI, NON TOCCARSI NASO ORECCHIE E BOCCA CON LE MANI - OPERARE COSTANTEMENTE INDOSSANDO I DPI NECESSARI (MASCHERINA, GUANTI, CUFFIA) - OPERARE COSTANTEMENTE MANTENENDO LA DISTANZA DI SICUREZZA (ALMENO 1 METRO) - SANIFICAZIONE GIORNALIERA DELLE ATTREZZATURE
- f. *Rischio movimentazione manuale dei carichi*
Seguire scrupolosamente le indicazioni del POS

6.3.45 Fase di lavoro - Demolizioni interne varie - pavimentazioni, tramezzature, serramenti (SEDE ASSOCIAZIONI) (vedi diagramma di Gantt)

Impresa:

- a. *Rischio di investimento da veicoli circolanti nel cantiere*
Gli operatori a terra dovranno lavorare ad apposita distanza di sicurezza dei mezzi in movimento durante le fasi di manovra
- b. *Rischio movimentazione manuale dei carichi*
Seguire scrupolosamente le indicazioni del POS
- c. *Rischio tagli ed abrasioni*
Utilizzare i DPI necessari durante questa fase di lavorazione
- d. *Rischio di caduta di materiale dall'alto*
Non sostare o transitare al di sotto delle aree di lavorazione
- e. *Rischio di elettrocuzione*
Utilizzare esclusivamente apparecchiature normete CE (apparecchiature in buono stato senza sbucciature o tagli

sui cavi)

f. Rischio rumore

Utilizzare i DPI necessari durante questa fase di lavorazione (es. cuffie di protezione)

g. Rischio batteriologico COVID 19

SI EVIDENZIA LA NECESSITA' DI SEGUIRE LE SEGUENTI MISURE PREVENTIVE/PROTETTIVE: - OGNI LAVORATORE DOVRA' PROVVEDERE ALLA PROPRIA IGIENE PERSONALE EVITANDO IL CONTATTO CON ALTRE PERSONE, STARNUTENDO O TOSSENDO IN UN FAZZOLETTO E NON NELLE MANI, NON TOCCARSI NASO ORECCHIE E BOCCA CON LE MANI - OPERARE COSTANTEMENTE INDOSSANDO I DPI NECESSARI (MASCHERINA, GUANTI, CUFFIA) - OPERARE COSTANTEMENTE MANTENENDO LA DISTANZA DI SICUREZZA (ALMENO 1 METRO) - SANIFICAZIONE GIORNALIERA DELLE ATTREZZATURE

6.3.46 Fase di lavoro - Rifacimento scala interna (SEDE ASSOCIAZIONI) (vedi diagramma di Gantt)

Impresa:

a. Rischio caduta di materiale dall'alto

NON SOSTARE O TRANSITARE AL DI SOTTO DELLE AREE DI LAVORAZIONE

b. Rischio movimentazione manuale dei carichi

Seguire scrupolosamente le indicazioni del POS

c. Rischio di elettrocuzione

Utilizzare esclusivamente apparecchiature normete CE (apparecchiature in buono stato senza sbucciature o tagli sui cavi)

d. Rischio tagli ed abrasioni

Utilizzare i DPI necessari durante questa fase di lavorazione

e. Rischio batteriologico COVID 19

SI EVIDENZIA LA NECESSITA' DI SEGUIRE LE SEGUENTI MISURE PREVENTIVE/PROTETTIVE: - OGNI LAVORATORE DOVRA' PROVVEDERE ALLA PROPRIA IGIENE PERSONALE EVITANDO IL CONTATTO CON ALTRE PERSONE, STARNUTENDO O TOSSENDO IN UN FAZZOLETTO E NON NELLE MANI, NON TOCCARSI NASO ORECCHIE E BOCCA CON LE MANI - OPERARE COSTANTEMENTE INDOSSANDO I DPI NECESSARI (MASCHERINA, GUANTI, CUFFIA) - OPERARE COSTANTEMENTE MANTENENDO LA DISTANZA DI SICUREZZA (ALMENO 1 METRO) - SANIFICAZIONE GIORNALIERA DELLE ATTREZZATURE

6.3.47 Fase di lavoro - Posa nuove pavimentazioni (SEDE ASSOCIAZIONI) (vedi diagramma di Gantt)

Impresa:

a. Rischio di investimento da veicoli circolanti nel cantiere

Gli operatori a terra dovranno lavorare ad apposita distanza di sicurezza dei mezzi in movimento durante le fasi di manovra

b. Rischio movimentazione manuale dei carichi

Seguire scrupolosamente le indicazioni del POS

c. Rischio di elettrocuzione

Utilizzare esclusivamente apparecchiature normete CE (apparecchiature in buono stato senza sbucciature o tagli sui cavi)

d. Rischio di tagli ed abrasioni

Utilizzare i DPI necessari durante questa fase di lavorazione

e. Rischio batteriologico COVID 19

SI EVIDENZIA LA NECESSITA' DI SEGUIRE LE SEGUENTI MISURE PREVENTIVE/PROTETTIVE: - OGNI LAVORATORE DOVRA' PROVVEDERE ALLA PROPRIA IGIENE PERSONALE EVITANDO IL CONTATTO CON ALTRE PERSONE, STARNUTENDO O TOSSENDO IN UN FAZZOLETTO E NON NELLE MANI, NON TOCCARSI NASO ORECCHIE E BOCCA CON LE MANI - OPERARE COSTANTEMENTE INDOSSANDO I DPI NECESSARI (MASCHERINA, GUANTI, CUFFIA) - OPERARE COSTANTEMENTE MANTENENDO LA DISTANZA DI SICUREZZA (ALMENO 1 METRO) - SANIFICAZIONE GIORNALIERA DELLE ATTREZZATURE

6.3.48 Fase di lavoro - Posa nuovi serramenti (SEDE ASSOCIAZIONI) (vedi diagramma di Gantt)

Impresa:

a. Rischio di investimento da veicoli circolanti nel cantiere

Gli operatori a terra dovranno lavorare ad apposita distanza di sicurezza dei mezzi in movimento durante le fasi di manovra

b. Rischio di caduta di materiale dall'alto

NON SOSTARE O TRANSITARE AL DI SOTTO DELLE AREE DI LAVORAZIONE

c. Rischio movimentazione manuale dei carichi

Seguire scrupolosamente le indicazioni del POS

- d. *Rischio tagli ed abrasioni*
Utilizzare i DPI necessari durante questa fase di lavorazione
- e. *Rischio di elettrocuzione*
Utilizzare esclusivamente apparecchiature normete CE (apparecchiature in buono stato senza sbucciature o tagli sui cavi)
- f. *Rischio batteriologico COVID 19*
SI EVIDENZIA LA NECESSITA' DI SEGUIRE LE SEGUENTI MISURE PREVENTIVE/PROTETTIVE: - OGNI LAVORATORE DOVRA' PROVVEDERE ALLA PROPRIA IGIENE PERSONALE EVITANDO IL CONTATTO CON ALTRE PERSONE, STARNUTENDO O TOSSENDO IN UN FAZZOLETTO E NON NELLE MANI, NON TOCCARSI NASO ORECCHIE E BOCCA CON LE MANI - OPERARE COSTANTEMENTE INDOSSANDO I DPI NECESSARI (MASCHERINA, GUANTI, CUFFIA) - OPERARE COSTANTEMENTE MANTENENDO LA DISTANZA DI SICUREZZA (ALMENO 1 METRO) - SANIFICAZIONE GIORNALIERA DELLE ATTREZZATURE
- g. *Rischio utilizzo gru di sicurezza*
Non sostare o transitare al di sotto dei carichi sospesi. Operare costantemente a distanza di sicurezza dalla gru in movimento

6.3.49 Fase di lavoro - Rifacimento porzione di copertura (SEDE ASSOCIAZIONI) (vedi diagramma di Gantt)

Impresa:

- a. *Rischio di caduta di materiale dall'alto*
NON SOSTARE O TRANSITARE AL DI SOTTO DELLE AREE DI LAVORAZIONE
- b. *Rischio di caduta dall'alto*
OPERARE COSTANTEMENTE DA POSTAZIONI DI SICUREZZA OPPORTUNAMENTE VINCOLATI E DOTATI DI TUTTI I DPI NECESSARI DURANTE QUESTA FASE DI CANTIERE
- c. *Rischio movimentazione manuale dei carichi*
Seguire scrupolosamente le indicazioni del POS
- d. *Rischio tagli ed abrasioni*
Operare costantemente con i DPI necessari
- e. *Rischio di elettrocuzione*
Utilizzare esclusivamente apparecchiature normete CE (apparecchiature in buono stato senza sbucciature o tagli sui cavi)
- f. *Rischio batteriologico COVID 19*
SI EVIDENZIA LA NECESSITA' DI SEGUIRE LE SEGUENTI MISURE PREVENTIVE/PROTETTIVE: - OGNI LAVORATORE DOVRA' PROVVEDERE ALLA PROPRIA IGIENE PERSONALE EVITANDO IL CONTATTO CON ALTRE PERSONE, STARNUTENDO O TOSSENDO IN UN FAZZOLETTO E NON NELLE MANI, NON TOCCARSI NASO ORECCHIE E BOCCA CON LE MANI - OPERARE COSTANTEMENTE INDOSSANDO I DPI NECESSARI (MASCHERINA, GUANTI, CUFFIA) - OPERARE COSTANTEMENTE MANTENENDO LA DISTANZA DI SICUREZZA (ALMENO 1 METRO) - SANIFICAZIONE GIORNALIERA DELLE ATTREZZATURE
- g. *Rischio utilizzo gru di sicurezza*
Non sostare o transitare al di sotto dei carichi sospesi. Operare costantemente a distanza di sicurezza dalla gru in movimento

6.3.50 Fase di lavoro - Isolamento solai di sottotetto (SEDE ASSOCIAZIONI) (vedi diagramma di Gantt)

Impresa:

- a. *Rischio movimentazione manuale dei carichi*
Seguire scrupolosamente le indicazioni del POS
- b. *Rischio tagli ed abrasioni*
Operare costantemente con i DPI necessari
- c. *Rischio di elettrocuzione*
Utilizzare esclusivamente apparecchiature normete CE (apparecchiature in buono stato senza sbucciature o tagli sui cavi)
- d. *Rischio batteriologico COVID 19*
SI EVIDENZIA LA NECESSITA' DI SEGUIRE LE SEGUENTI MISURE PREVENTIVE/PROTETTIVE: - OGNI LAVORATORE DOVRA' PROVVEDERE ALLA PROPRIA IGIENE PERSONALE EVITANDO IL CONTATTO CON ALTRE PERSONE, STARNUTENDO O TOSSENDO IN UN FAZZOLETTO E NON NELLE MANI, NON TOCCARSI NASO ORECCHIE E BOCCA CON LE MANI - OPERARE COSTANTEMENTE INDOSSANDO I DPI NECESSARI (MASCHERINA, GUANTI, CUFFIA) - OPERARE COSTANTEMENTE MANTENENDO LA DISTANZA DI SICUREZZA (ALMENO 1 METRO) - SANIFICAZIONE GIORNALIERA DELLE ATTREZZATURE

6.3.51 Fase di lavoro - Posa di pannelli fotovoltaici (SEDE ASSOCIAZIONI) (vedi diagramma di Gantt)

Impresa:

- a. *Rischio movimentazione manuale dei carichi*
Seguire scrupolosamente le indicazioni del POS
- b. *Rischio di caduta di materiale dall'alto*
NON SOSTARE O TRANSITARE AL DI SOTTO DELLE AREE DI LAVORAZIONE
- c. *Rischio di caduta dall'alto*
OPERARE COSTANTEMENTE DA POSTAZIONI DI SICUREZZA OPPORTUNAMENTE VINCOLATI E DOTATI DI TUTTI I DPI NECESSARI DURANTE QUESTA FASE DI CANTIERE
- d. *Rischio di elettrocuzione*
Utilizzare esclusivamente apparecchiature normete CE (apparecchiature in buono stato senza sbucciature o tagli sui cavi)
- e. *Rischio batteriologico COVID 19*
SI EVIDENZIA LA NECESSITA' DI SEGUIRE LE SEGUENTI MISURE PREVENTIVE/PROTETTIVE: - OGNI LAVORATORE DOVRA' PROVVEDERE ALLA PROPRIA IGIENE PERSONALE EVITANDO IL CONTATTO CON ALTRE PERSONE, STARNUTENDO O TOSSENDO IN UN FAZZOLETTO E NON NELLE MANI, NON TOCCARSI NASO ORECCHIE E BOCCA CON LE MANI - OPERARE COSTANTEMENTE INDOSSANDO I DPI NECESSARI (MASCHERINA, GUANTI, CUFFIA) - OPERARE COSTANTEMENTE MANTENENDO LA DISTANZA DI SICUREZZA (ALMENO 1 METRO) - SANIFICAZIONE GIORNALIERA DELLE ATTREZZATURE
- f. *Rischio tagli ed abrasioni*
Operare costantemente con i DPI necessari
- g. *Rischio utilizzo gru di sicurezza*
Non sostare o transitare al di sotto dei carichi sospesi. Operare costantemente a distanza di sicurezza dalla gru in movimento

6.3.52 Fase di lavoro - Posa linea vita di sicurezza (SEDE ASSOCIAZIONI) (vedi diagramma di Gantt)

Impresa:

- a. *Rischio di caduta di materiale dall'alto*
NON SOSTARE O TRANSITARE AL DI SOTTO DELLE AREE DI LAVORAZIONE
- b. *Rischio di caduta dall'alto*
OPERARE COSTANTEMENTE DA POSTAZIONI DI SICUREZZA OPPORTUNAMENTE VINCOLATI E DOTATI DI TUTTI I DPI NECESSARI DURANTE QUESTA FASE DI CANTIERE
- c. *Rischio di elettrocuzione*
Utilizzare esclusivamente apparecchiature normete CE (apparecchiature in buono stato senza sbucciature o tagli sui cavi)
- d. *Rischio batteriologico COVID 19*
SI EVIDENZIA LA NECESSITA' DI SEGUIRE LE SEGUENTI MISURE PREVENTIVE/PROTETTIVE: - OGNI LAVORATORE DOVRA' PROVVEDERE ALLA PROPRIA IGIENE PERSONALE EVITANDO IL CONTATTO CON ALTRE PERSONE, STARNUTENDO O TOSSENDO IN UN FAZZOLETTO E NON NELLE MANI, NON TOCCARSI NASO ORECCHIE E BOCCA CON LE MANI - OPERARE COSTANTEMENTE INDOSSANDO I DPI NECESSARI (MASCHERINA, GUANTI, CUFFIA) - OPERARE COSTANTEMENTE MANTENENDO LA DISTANZA DI SICUREZZA (ALMENO 1 METRO) - SANIFICAZIONE GIORNALIERA DELLE ATTREZZATURE
- e. *Rischio tagli ed abrasioni*
Operare costantemente con i DPI necessari

6.3.53 Fase di lavoro - Tinteggiatura interna dei locali (SEDE ASSOCIAZIONI) (vedi diagramma di Gantt)

Impresa:

- a. *Rischio di caduta di materiale dall'alto*
NON SOSTARE O TRANSITARE AL DI SOTTO DELLE AREE DI LAVORAZIONE
- b. *Rischio di caduta dall'alto*
OPERARE COSTANTEMENTE DA POSTAZIONI DI SICUREZZA OPPORTUNAMENTE VINCOLATI E DOTATI DI TUTTI I DPI NECESSARI DURANTE QUESTA FASE DI CANTIERE
- c. *Rischio di elettrocuzione*
Utilizzare esclusivamente apparecchiature normete CE (apparecchiature in buono stato senza sbucciature o tagli sui cavi)
- d. *Rischio batteriologico COVID 19*
SI EVIDENZIA LA NECESSITA' DI SEGUIRE LE SEGUENTI MISURE PREVENTIVE/PROTETTIVE: - OGNI LAVORATORE DOVRA' PROVVEDERE ALLA PROPRIA IGIENE PERSONALE EVITANDO IL CONTATTO CON ALTRE PERSONE, STARNUTENDO O TOSSENDO IN UN FAZZOLETTO E NON NELLE MANI, NON TOCCARSI NASO ORECCHIE E BOCCA CON LE MANI - OPERARE COSTANTEMENTE INDOSSANDO I DPI NECESSARI (MASCHERINA, GUANTI, CUFFIA) - OPERARE COSTANTEMENTE MANTENENDO LA DISTANZA DI SICUREZZA (ALMENO 1 METRO) - SANIFICAZIONE GIORNALIERA DELLE ATTREZZATURE

- e. *Rischio derivante dall'utilizzo di sostanze chimiche*
Utilizzare i DPI necessari durante questa fase di lavorazione (es mascherine protettive). Operare i locali costantemente arieggiati
- f. *Rischio tagli ed abrasioni*
Operare costantemente con i DPI necessari

6.3.54 Fase di lavoro - Pulizia finale di cantiere (SEDE ASSOCIAZIONI) (vedi diagramma di Gantt)

Impresa:

- a. *Rischio di investimento da veicoli circolanti nel cantiere*
Gli operatori a terra dovranno lavorare ad apposita distanza di sicurezza dei mezzi in movimento durante le fasi di manovra
- b. *Rischio movimentazione manuale dei carichi*
Seguire scrupolosamente le indicazioni del POS
- c. *Rischio tagli ed abrasioni*
Operare costantemente con i DPI necessari
- d. *Rischio di elettrocuzione*
Utilizzare esclusivamente apparecchiature normate CE (apparecchiature in buono stato senza sbucciature o tagli sui cavi)
- e. *Rischio batteriologico COVID 19*
SI EVIDENZIA LA NECESSITA' DI SEGUIRE LE SEGUENTI MISURE PREVENTIVE/PROTETTIVE: - OGNI LAVORATORE DOVRA' PROVVEDERE ALLA PROPRIA IGIENE PERSONALE EVITANDO IL CONTATTO CON ALTRE PERSONE, STARNUTENDO O TOSSENDO IN UN FAZZOLETTO E NON NELLE MANI, NON TOCCARSI NASO ORECCHIE E BOCCA CON LE MANI - OPERARE COSTANTEMENTE INDOSSANDO I DPI NECESSARI (MASCHERINA, GUANTI, CUFFIA) - OPERARE COSTANTEMENTE MANTENENDO LA DISTANZA DI SICUREZZA (ALMENO 1 METRO) - SANIFICAZIONE GIORNALIERA DELLE ATTREZZATURE

{6.4 Prescrizione operative, misure preventive e protettive e DPI, in riferimento alle interferenze tra lavorazioni anche della stessa ditta;2}

6.4 Prescrizione operative, misure preventive e protettive e DPI, in riferimento alle interferenze tra lavorazioni anche della stessa ditta

6.4.1 Si prevedono interferenze per operazioni concomitanti e naturali nella realizzazione della struttura; successivamente si possono prevedere delle interferenze solamente di gestione delle aree per la presenza contemporanea di ditte che eseguono lavorazioni diverse ma separate.

- a. Prescrizioni operative
Prima di entrare in cantiere le ditte dovranno comunicare la loro presenza al capocantiere o gli altri addetti presenti.
- b. Dispositivi di Protezione Individuale
Tutti gli operatori dovranno utilizzare gli abituali DPI in dotazione
- c. Misure preventive

6.5 Misure di coordinamento relativo all'uso comune di apprestamenti, attrezzature, infrastrutture, mezzi e servizi di protezione collettiva

Le attrezzature e gli apprestamenti andranno utilizzati possibilmente da una sola ditta alla volta o secondo le indicazioni e le limitazioni dettate e concordate con il C.S.E. N.B. RISCONTRANDO LA POSSIBILITA' DI RISCHIO BATTERIOLOGICO E DI CONTAGIO RELATIVO AL COVID 19, TUTTE LE ATTREZZATURE E GLI APPRESTAMENTI DI CANTIERE DOVRANNO ESSERE PULITI ED IGIENIZZATI GIORNALMENTE AL FINE DI LIMITARE AL MASSIMO LA POSSIBILITA' ED IL RISCHIO DI CONTAGIO

6.6 Modalita' organizzate della cooperazione e del coordinamento e reciproca informazione

Verranno eseguite visite ispettive , di controllo e di coordinamento almeno 2/3 volte la settimana al fine di verificare e superare le criticita' ed al fine di valutare la possibilita' dell'uso della palestra da parte dei fruitori durante le fasi di lavoro .

6.7 Modalita' organizzative del servizio di pronto soccorso, antincendio ed evacuazione

DOVRA' ESSERE SEMPRE GARANTITA LA PRESENZA DI UN RESPONSABILE ABILITATO AL PRIMO SERVIZIO DI PRONTO SOCCORSO E ANTINCENDIO IL QUALE DOVRA' COORDINARE LE OPERAZIONI IN FUNZIONE DEL PROTOCOLLO DI EMERGENZA APPROVATO DALLA DITTA NEL CASO IN CUI DOVESSE ALLONTANARSI DOVRA' ESSERE SOSTITUITO DA PERSONA DI EGUALI ABILITA' .

6.8 Durata dei lavori

226 giorni (Vedi Cronoprogramma allegato)

Entità in Uomini-giorno 0

6.9 Stima dei costi della sicurezza

Come previsto dal paragrafo 4 dell'allegato XV i costi analizzati nella tabella che segue hanno tenuto in considerazione quanto segue:

- gli apprestamenti previsti nel presente documento;
- le misure preventive e protettive e i dispositivi di protezione individuale per lavorazioni interferenti;
- gli impianti di terra e di protezione contro le scariche atmosferiche, gli impianti antincendio e di evacuazione fumi;
- i mezzi e servizi di protezione collettivi - le procedure previste per specifici motivi di sicurezza;va;
- le procedure previste per specifici motivi di sicurezza;
- gli eventuali interventi finalizzati alla sicurezza e richiesti per lo sfasamento spaziale o temporale delle lavorazioni interferenti;
- le misure di coordinamento relative all'uso comune di apprestamenti, attrezzature, infrastrutture, mezzi e servizi di protezione collettiva.

Lavorazione: Allestimento cantiere PRIMA FASE (CORTILE INTERNO VIA BRIGNONE N° 7)

Descrizione sintetica voce spese	qt	um	prezzo	importo
Cartelli di obbligo, divieto, pericolo, informazione e salvataggio su supporto in alluminio e pellicola adesiva rifrangente ... formato 330 x 600	6	n	€ 12,25	€ 73,50
Prodotti igienizzanti con Caratteristiche come indicate dalla circolare n° 5443 del 22/02/2020 del Ministero della salute	15		€ 20,00	€ 300,00
Quadri elettrici di cantiere (ASC) ... quadro generale di distribuzione, 6 prese (IP55)	2	n	€ 949,01	€ 1.898,02
Equipaggiamento di pronto soccorso completo di tutte le attrezzature mediche e dei medicinali richiesti dalla normativa vigente ... stazione d'emergenza portatile lavaocchi e corpo 20 l. Contenitore in acciaio, peso 11 kg. Dimensioni: H= 75 cm, D= 22 cm	1	n	€ 1.868,00	€ 1.868,00
Estintore ad anidride carbonica CO2 portatile, con valvola a pulsante, valvola di sicurezza a molla, manometro e indicatore di utilizzo, montato a parete con apposita staffa e dotato di cartello segnalatore ... con carica nominale da 5 kg, per ogni mese di utilizzo	2	n	€ 12,05	€ 24,10
Totale lavorazione :				€ 4.163,62

Lavorazione: Delimitazione aree e posa cartellonistica a norma di legge

Descrizione sintetica voce spese	qt	um	prezzo	importo
Rete plastificata per recinzione e delimitazione delle aree di altezza pari a 180 cm ... costo di acquisto	400	mq	€ 4,33	€ 1.732,00
Totale lavorazione :				€ 1.732,00

Lavorazione: Posa box (UFFICIO E SPOGLIATOIO) e wc chimico di cantiere

Descrizione sintetica voce spese	qt	um	prezzo	importo
Baraccamenti con box prefabbricati per uffici, spogliatoi, infermeria ... dimensioni 500 x 240 x 223 cm, per il primo mese	1	mesi	€ 342,58	€ 342,58
Baraccamenti con box prefabbricati per uffici, spogliatoi, infermeria ... dimensioni 500 x 240 x 223 cm, per ogni mese successivo	5	mesi	€ 69,27	€ 346,35
Baraccamenti con box prefabbricati per servizi igienici ... completo di turca per il primo mese	1	n	€ 108,95	€ 108,95
Totale lavorazione :				€ 797,88

Lavorazione: Assistenza agli impianti elettrici aerei di cantiere

Descrizione sintetica voce spese	qt	um	prezzo	importo
Totale lavorazione :				€ 0,00

Lavorazione: Assistenza per la realizzazione dell'impianto idraulico

Descrizione sintetica voce spese	qt	um	prezzo	importo
Totale lavorazione :				€ 0,00

Lavorazione: Montaggio della gru di sicurezza

Descrizione sintetica voce spese	qt	um	prezzo	importo
Nolo di gru a torre	6	Mesi	€ 1.407,00	€ 8.442,00
Totale lavorazione :				€ 8.442,00

Lavorazione: Ponteggi metallici a montante, montaggio (SALA POLIVALENTE)

Descrizione sintetica voce spese	qt	um	prezzo	importo
Ponteggio tubolare completo	953	mq.	€ 15,00	€ 14.295,00
Imbragatura per lavori in sospensione ... con quattro punti di regolazione (lavori civili)	6	n	€ 177,76	€ 1.066,56
Mantovana di protezione	63	m	€ 11,90	€ 749,70
Nolo di piano di lavoro costituito da assito	810	m	€ 3,01	€ 2.438,10
Totale lavorazione :				€ 18.549,36

Lavorazione: Demolizione copertura, serramenti, interni vari (SALA POLIVALENTE)

Descrizione sintetica voce spese	qt	um	prezzo	importo
Totale lavorazione :				€ 0,00

Lavorazione: Rifacimento nuova copertura (SALA POLIVALENTE)

Descrizione sintetica voce spese	qt	um	prezzo	importo
Totale lavorazione :				€ 0,00

Lavorazione: Posa nuove faldalerie grondaie e pluviali (SALA POLIVALENTE)

Descrizione sintetica voce spese	qt	um	prezzo	importo
Totale lavorazione :				€ 0,00

Lavorazione: Posa linea vita (SALA POLIVALENTE)

Descrizione sintetica voce spese	qt	um	prezzo	importo
Totale lavorazione :				€ 0,00

Lavorazione: Creazione di vespaio aerato (SALA POLIVALENTE)

Descrizione sintetica voce spese	qt	um	prezzo	importo
Totale lavorazione :				€ 0,00

Lavorazione: Rifacimento impianto di riscaldamento (SALA POLIVALENTE)

Descrizione sintetica voce spese	qt	um	prezzo	importo
Totale lavorazione :				€ 0,00

Lavorazione: Realizzazione/posa di nuove pavimentazioni (SALA POLIVALENTE)

Descrizione sintetica voce spese	qt	um	prezzo	importo
Totale lavorazione :				€ 0,00

Lavorazione: Rifacimento impianto elettrico (SALA POLIVALENTE)

Descrizione sintetica voce spese	qt	um	prezzo	importo
Dispositivo di protezione delle mani, guanti da lavoro ... in fiore bovino foderato	30	n	€ 8,34	€ 250,20
Dispositivo di protezione dei piedi, scarpa antistatica con tomaia impermeabile in pelle naturale foderata, suola antiolio e antiacido in poliuretano bidensità, puntale d'acciaio, assorbimento d'energia nel tallone e lamina antiforo ... alta, con dispositivo di sfilamento rapido	6	n	€ 72,15	€ 432,90
Dispositivo di protezione dell'udito, cuffia antirumore ... ad alto potere isolante per esposizione a livelli elevati di rumore, riduzione del rumore a 33 dB	8	n	€ 21,94	€ 175,52
Dispositivo di protezione degli occhi, occhiali di sicurezza con stanghette regolabili, ripari laterali e sopraccigliari ... meccanismo di regolazione frontale e lenti in policarbonato antiurto e antigraffio, con filtro d'assorbimento dei raggi IR e UV	8	n	€ 12,71	€ 101,68
Totale lavorazione :				€ 960,30

Lavorazione: Posa nuovi serramenti (SALA POLIVALENTE)

Descrizione sintetica voce spese	qt	um	prezzo	importo
Totale lavorazione :				€ 0,00

Lavorazione: Tinteggiatura interna ed esterna (SALA POLIVALENTE)

Descrizione sintetica voce spese	qt	um	prezzo	importo
Totale lavorazione :				€ 0,00

Lavorazione: Ponteggi metallici - smontaggio (SALA POLIVALENTE)

Descrizione sintetica voce spese	qt	um	prezzo	importo
Totale lavorazione :				€ 0,00

Lavorazione: Pulizia area di cantiere (SALA POLIVALENTE)

Descrizione sintetica voce spese	qt	um	prezzo	importo
Totale lavorazione :				€ 0,00

Lavorazione: Allestimento area di cantiere (EDIFICIO COLLABENTE)

Descrizione sintetica voce spese	qt	um	prezzo	importo
Totale lavorazione :				€ 0,00

Lavorazione: Piccole demolizioni e scavo per nuove fondazioni (EDIFICIO COLLABENTE)

Descrizione sintetica voce spese	qt	um	prezzo	importo
Totale lavorazione :				€ 0,00

Lavorazione: Getto di magrone in cls (EDIFICIO COLLABENTE)

Descrizione sintetica voce spese	qt	um	prezzo	importo
Totale lavorazione :				€ 0,00

Lavorazione: Casseratura e armatura delle fondazioni (EDIFICIO COLLABENTE)

Descrizione sintetica voce spese	qt	um	prezzo	importo
Totale lavorazione :				€ 0,00

Lavorazione: Getto e vibratura delle fondazioni (EDIFICIO COLLABENTE)

Descrizione sintetica voce spese	qt	um	prezzo	importo
Totale lavorazione :				€ 0,00

Lavorazione: Ponteggi metallici a montante, montaggio (EDIFICIO COLLABENTE)

Descrizione sintetica voce spese	qt	um	prezzo	importo
Totale lavorazione :				€ 0,00

Lavorazione: Casseratura e armatura pilastri in ca (EDIFICIO COLLABENTE)

Descrizione sintetica voce spese	qt	um	prezzo	importo
Totale lavorazione :				€ 0,00

Lavorazione: Getto e vibratura dei pilastri (EDIFICIO COLLABENTE)

Descrizione sintetica voce spese	qt	um	prezzo	importo
Totale lavorazione :				€ 0,00

Lavorazione: Casseratura di travi e cordoli in ca (EDIFICIO COLLABENTE)

Descrizione sintetica voce spese	qt	um	prezzo	importo
Totale lavorazione :				€ 0,00

Lavorazione: Getto e vibratura travi e cordoli in ca (EDIFICIO COLLABENTE)

Descrizione sintetica voce spese	qt	um	prezzo	importo
Totale lavorazione :				€ 0,00

Lavorazione: Posa nuova travatura lignea della copertura (EDIFICIO COLLABENTE)

Descrizione sintetica voce spese	qt	um	prezzo	importo
Totale lavorazione :				€ 0,00

Lavorazione: Posa di linea vita di sicurezza (EDIFICIO COLLABENTE)

Descrizione sintetica voce spese	qt	um	prezzo	importo
Totale lavorazione :				€ 0,00

Lavorazione: Posa nuove faldalerie grondaie e pluviali (EDIFICIO COLLABENTE)

Descrizione sintetica voce spese	qt	um	prezzo	importo
Totale lavorazione :				€ 0,00

Lavorazione: Posa di nuovo manto di copertura (EDIFICIO COLLABENTE)

Descrizione sintetica voce spese	qt	um	prezzo	importo
Totale lavorazione :				€ 0,00

Lavorazione: Posa di pannelli fotovoltaici (EDIFICIO COLLABENTE)

Descrizione sintetica voce spese	qt	um	prezzo	importo
Totale lavorazione :				€ 0,00

Lavorazione: Ponteggi metallici - smontaggio (EDIFICIO COLLABENTE)

Descrizione sintetica voce spese	qt	um	prezzo	importo
Totale lavorazione :				€ 0,00

Lavorazione: Pulizia area di cantiere (EDIFICIO COLLABENTE)

Descrizione sintetica voce spese	qt	um	prezzo	importo
Totale lavorazione :				€ 0,00

Lavorazione: Allestimento area di cantiere (DEPOSITO PERAI)

Descrizione sintetica voce spese	qt	um	prezzo	importo
Totale lavorazione :				€ 0,00

Lavorazione: Demolizioni varie, apertura porta e demolizione battuto (DEPOSITO OPERAI)

Descrizione sintetica voce spese	qt	um	prezzo	importo
Totale lavorazione :				€ 0,00

Lavorazione: Creazione vaspai aerato (DEPOSITO OPERAI)

Descrizione sintetica voce spese	qt	um	prezzo	importo
Totale lavorazione :				€ 0,00

Lavorazione: Costruzione tramezzatura e controsoffittatura (DEPOSITO OPERAI)

Descrizione sintetica voce spese	qt	um	prezzo	importo
Totale lavorazione :				€ 0,00

Lavorazione: Rifacimento servizi ingienici (DEPOSITO OPERAI)

Descrizione sintetica voce spese	qt	um	prezzo	importo
Totale lavorazione :				€ 0,00

Lavorazione: Tinteggiatura interna (DEPOSITO OPERAI)

Descrizione sintetica voce spese	qt	um	prezzo	importo
Totale lavorazione :				€ 0,00

Lavorazione: Pulizia area di cantiere (DEPOSITO OPERAI)

Descrizione sintetica voce spese	qt	um	prezzo	importo
Totale lavorazione :				€ 0,00

Lavorazione: Allestimento cantiere SECONDA FASE (SEDE ASSOCIAZIONI)

Descrizione sintetica voce spese	qt	um	prezzo	importo
Totale lavorazione :				€ 0,00

Lavorazione: Demolizioni interne varie - pavimentazioni, tramezzature, serramenti (SEDE ASSOCIAZIONI)

Descrizione sintetica voce spese	qt	um	prezzo	importo
Totale lavorazione :				€ 0,00

Lavorazione: Rifacimento scala interna (SEDE ASSOCIAZIONI)

Descrizione sintetica voce spese	qt	um	prezzo	importo
Totale lavorazione :				€ 0,00

Lavorazione: Posa nuove pavimentazioni (SEDE ASSOCIAZIONI)

Descrizione sintetica voce spese	qt	um	prezzo	importo
Totale lavorazione :				€ 0,00

Lavorazione: Posa nuovi serramenti (SEDE ASSOCIAZIONI)

Descrizione sintetica voce spese	qt	um	prezzo	importo
Totale lavorazione :				€ 0,00

Lavorazione: Rifacimento porzione di copertura (SEDE ASSOCIAZIONI)

Descrizione sintetica voce spese	qt	um	prezzo	importo
Totale lavorazione :				€ 0,00

Lavorazione: Isolamento solai di sottotetto (SEDE ASSOCIAZIONI)

Descrizione sintetica voce spese	qt	um	prezzo	importo
Totale lavorazione :				€ 0,00

Lavorazione: Posa di pannelli fotovoltaici (SEDE ASSOCIAZIONI)

Descrizione sintetica voce spese	qt	um	prezzo	importo
Totale lavorazione :				€ 0,00

Lavorazione: Posa linea vita di sicurezza (SEDE ASSOCIAZIONI)

Descrizione sintetica voce spese	qt	um	prezzo	importo
Totale lavorazione :				€ 0,00

Lavorazione: Tinteggiatura interna dei locali (SEDE ASSOCIAZIONI)

Descrizione sintetica voce spese	qt	um	prezzo	importo
Totale lavorazione :				€ 0,00

Lavorazione: Pulizia finale di cantiere (SEDE ASSOCIAZIONI)

Descrizione sintetica voce spese	qt	um	prezzo	importo
Totale lavorazione :				€ 0,00

Totale oneri della sicurezza non soggetti a ribasso d'asta : € 34.645,16

6.10 Procedure di complementari e di dettaglio per lavorazioni particolari

I documenti relativi alla sicurezza quali POS e PIMUS delle ditte dovranno essere portati a conoscenza di tutti i lavoratori coinvolti nelle operazioni. Dovrà essere presente una cassetta di primo soccorso contenente: CONTENUTO MINIMO DELLA CASSETTA DI PRONTO SOCCORSO ALLEGATO 1 (DM 388/04) Guanti sterili monouso (5 paia). Visiera paraschizzi. Flacone di soluzione cutanea di iodopovidone al 10% di iodio da 1 litro (1). Flaconi di soluzione fisiologica (sodio cloruro - 0,9%) da 500 ml (3). Compresse di garza sterile 10 x 10 in buste singole (10). Compresse di garza sterile 18 x 40 in buste singole (2). Teli sterili monouso (2). Pinzette da medicazione sterili monouso (2). Confezione di rete elastica di misura media (1). Confezione di cotone idrofilo (1). Confezioni di cerotti di varie misure pronti all'uso (2). Rotoli di cerotto alto cm. 2,5 (2). Un paio di forbici. Lacci emostatici (3). Ghiaccio pronto uso (due confezioni). Sacchetti monouso per la raccolta di rifiuti sanitari (2). Termometro. Apparecchio per la misurazione della pressione arteriosa.

6.11 Tavole esplicative di progetto

Vedi allegati

6.12 Gestione delle emergenze

- Ogni impresa dovrà assicurarsi che tutti i lavoratori presenti in cantiere siano informati dei nominativi degli addetti e delle procedure di emergenza (personale adeguatamente formato);
- dovranno essere esposte in posizione visibile le procedure da adottarsi unitamente ai numeri telefonici dei soccorsi esterni;
- dovrà essere predisposta, in luogo facilmente accessibile, la cassetta di pronto soccorso;
- in caso di presenza del rischio incendio, predisporre un estintore a polvere in un luogo di facile accesso ad una distanza non superiore a ml. 10 dal luogo di lavoro;
- per ciascuna zona di lavoro dovrà essere prevista una idonea via di fuga sicura e chiaramente segnalata;
- definire, segnalare e mantenere sgombre da ostacoli le vie e le uscite di emergenza;
- tenere pulite ed in ordine le zone di lavoro per evitare intralci in caso di evacuazione o di accesso del personale di soccorso;
- ogni ditta dovrà rendere edotti i lavoratori delle procedure sottoscritte e definire almeno un addetto che si rechi immediatamente all'accesso per attendere i soccorsi.

Compiti e procedure Generali:

- l'addetto incaricato dovrà dare l'ordine di evacuazione in caso di pericolo grave ed immediato; una volta dato il segnale di evacuazione provvederà a chiamare telefonicamente i soccorsi (i numeri si trovano nella scheda "numeri utili" inserita nel presente piano; gli operai presenti nel cantiere, al segnale di evacuazione, metteranno in sicurezza le attrezzature e si allontaneranno dal luogo di lavoro verso un luogo più sicuro (ingresso cantiere o luogo destinato).
- il capo cantiere, giornalmente, verificherà che i luoghi di lavoro, le attrezzature, la segnaletica rimangano corrispondenti alla normativa vigente, segnalando le anomalie e provvedendo alla sostituzione, adeguamento e posizionamento degli apprestamenti di sicurezza.

Procedure di Primo Soccorso

- Poiché nelle emergenze è essenziale non perdere tempo, è fondamentale conoscere alcune semplici misure che consentano di agire adeguatamente e con tempestività;
- garantire l'evidenza del numero di chiamata del Pronto Soccorso, V.V.F.F., ecc;
- predisporre indicazioni chiare e complete per permettere ai soccorsi di raggiungere il luogo dell'incidente (indirizzo, telefono, strada più breve, punti di riferimento);
- cercare di fornire già al momento del primo contatto con i soccorritori, un'idea abbastanza chiara di quanto è accaduto, il fattore che ha provocato l'incidente, quali sono state le misure di primo soccorso e la condizione attuale del luogo e dei feriti;
- in caso di incidente grave, qualora il trasporto dell'infortunato possa essere effettuato con auto privata, avvisare il

Pronto Soccorso dell'arrivo informandolo di quanto accaduto e delle condizioni dei feriti;

- in attesa dei soccorsi tenere sgombra e segnalare adeguatamente una via di facile accesso;
- prepararsi a riferire con esattezza quanto è accaduto, le attuali condizioni dei feriti;
- controllare periodicamente le condizioni e la scadenza del materiale e dei farmaci di primo soccorso.

Come si può assistere l'infortunato:

- Valutare quanto prima se la situazione necessita di altro aiuto oltre al proprio;
- evitare di diventare una seconda vittima: se attorno all'infortunato c'è pericolo (di scarica elettrica, esalazioni gassose ecc.) prima d'intervenire, adottare tutte le misure di prevenzione e protezione necessarie;
- spostare la persona dal luogo dell'incidente solo se necessario o c'è pericolo imminente o continuato, senza comunque sottoporsi agli stessi rischi;
- accertarsi del danno subito: tipo di danno (grave, superficiale ecc.), regione corporea colpita, probabili conseguenze immediate (svenimento, insufficienza cardio-respiratoria);
- accertarsi delle cause: causa singola o multipla (caduta, folgorazione e caduta ecc.), agente fisico o chimico (scheggia, intossicazione ecc.);
- porre nella posizione più opportuna (di sopravvivenza) l'infortunato e apprestare le prime cure (solo per personale formato ed in grado di eseguire l'intervento di primo soccorso);
- assicurare l'infortunato e spiegargli che cosa sta succedendo cercando di instaurare un clima di reciproca fiducia;
- conservare stabilità emotiva per riuscire a superare gli aspetti spiacevoli di una situazione d'urgenza e controllare le sensazioni di sconforto o disagio che possono derivare da essi.

6.13 Elenco della documentazione da conservare in cantiere

- copia iscrizione alla C.C.I.A.A. (camera di commercio ed artigianato);
- dichiarazione contenente il nominativo e la posizione contributiva di ogni singolo lavoratore (libro matricola o libro unico del lavoro);
- D.U.R.C. (documento unico regolarità contributiva);
- nomina del R.S.P.P.;
- dichiarazione di avvenuta effettuazione degli adempimenti previsti dal D.Lgs 81/2008;
- dichiarazione del rappresentante dei lavoratori per la sicurezza di presa visione del piano;
- nomina del medico competente e idoneità sanitaria dei lavoratori;
- copia della notifica preliminare trasmessa agli organi competenti;
- copia del registro degli infortuni;
- copia del presente piano di sicurezza e coordinamento (PSC) debitamente sottoscritto;
- documentazione progettuale (P.d.C – DIA – inizio lavori – ecc.);
- copia del POS;
- copia del PiMUS in presenza di ponteggio e relativo calcolo se necessario;
- copia del documento di valutazione dei rischi Aziendale o autocertificazione;
- libretti di omologazione degli apparecchi di sollevamento con relative verifiche periodiche e denunce alle pubbliche amministrazioni competenti;
- verifica annuale degli apparecchi di sollevamento non manuali di portata sup. a 200 kg;
- dichiarazione di stabilità degli impianti di betonaggio;
- copia di autorizzazione ministeriale e relazione tecnica per i ponteggi metallici fissi;
- disegno esecutivo del ponteggio firmato dal responsabile di cantiere per ponteggi montati secondo schemi tipo;
- dichiarazione di conformità per l'impianto elettrico di cantiere sottoscritta da tecnico abilitato;
- attuazione dell'art. 117 del T.U. 81/2008 per le operazioni effettuate in prossimità di linee elettriche;
- denuncia all'ISPESL e ARPAV competente per territorio degli impianti di messa a terra;
- copia delle schede di sicurezza delle sostanze che saranno utilizzate in cantiere;
- libretti d'uso e manutenzione delle macchine;
- copia del contratto d'appalto e di subappalto;
- omologazione dei dispositivi di protezione contro le scariche atmosferiche trasmessa all'ISPESL e all'ARPAV territorialmente competenti;
- Piano di lavoro approvato dall'ASL per interventi di bonifica e rimozione amianto;
- Programma di sequenza e piano di lavoro per demolizioni estese;
- Nomina del Coordinatore per la progettazione e per l'esecuzione;
- Dichiarazioni di cui all'all. XVII del T.U. 81/2008;
- Certificazioni inerenti gli apparecchi radiocomando;
- Valutazione dei livelli di esposizione al rumore.

6.14 Ruoli e figure presenti in cantiere

«lavoratore»: persona che, indipendentemente dalla tipologia contrattuale, svolge un'attività lavorativa nell'ambito dell'organizzazione di un datore di lavoro pubblico o privato, con o senza retribuzione, anche al solo fine di apprendere un mestiere, un'arte o una professione. Al lavoratore così definito è equiparato: il socio lavoratore di cooperativa o di società, anche di fatto, che presta la sua attività per conto delle società e dell'ente stesso.

«datore di lavoro»: il soggetto titolare del rapporto di lavoro con il lavoratore o, comunque, il soggetto che, secondo il tipo e l'assetto dell'organizzazione nel cui ambito il lavoratore presta la propria attività, ha la responsabilità dell'organizzazione stessa o dell'unità produttiva in quanto esercita i poteri decisionali e di spesa.

«dirigente»: persona che, in ragione delle competenze professionali e di poteri gerarchici e funzionali adeguati alla natura dell'incarico conferitogli, attua le direttive del datore di lavoro organizzando l'attività lavorativa e vigilando su di essa.

«preposto»: persona che, in ragione delle competenze professionali e nei limiti di poteri gerarchici e funzionali adeguati alla natura dell'incarico conferitogli, sovrintende alla attività lavorativa e garantisce l'attuazione delle direttive ricevute, controllandone la corretta esecuzione da parte dei lavoratori ed esercitando un funzionale potere di iniziativa.

1. Obblighi del datore di lavoro non delegabili

- la valutazione di tutti i rischi con la conseguente elaborazione del documento di valutazione degli stessi;
- la designazione del responsabile del servizio di prevenzione e protezione dai rischi;

2. Obblighi del datore di lavoro e del dirigente

- nominare il medico competente per l'effettuazione della sorveglianza sanitaria nei casi previsti dal presente decreto legislativo.
- designare preventivamente i lavoratori incaricati dell'attuazione delle misure di prevenzione incendi e lotta antincendio, di evacuazione dei luoghi di lavoro in caso di pericolo grave e immediato, di salvataggio, di primo soccorso e, comunque, di gestione dell'emergenza;
- nell'affidare i compiti ai lavoratori, tenere conto delle capacità e delle condizioni degli stessi in rapporto alla loro salute e alla sicurezza;
- fornire ai lavoratori i necessari e idonei dispositivi di protezione individuale, sentito il responsabile del servizio di prevenzione e protezione e il medico competente, ove presente;
- prendere le misure appropriate affinché soltanto i lavoratori che hanno ricevuto adeguate istruzioni e specifico addestramento accedano alle zone che li espongono ad un rischio grave e specifico;
- richiedere l'osservanza da parte dei singoli lavoratori delle norme vigenti, nonché delle disposizioni aziendali in materia di sicurezza e di igiene del lavoro e di uso dei mezzi di protezione collettivi e dei dispositivi di protezione individuali messi a loro disposizione;
- inviare i lavoratori alla visita medica entro le scadenze previste dal programma di sorveglianza sanitaria e richiedere al medico competente l'osservanza degli obblighi previsti a suo carico nel presente decreto;
- adottare le misure per il controllo delle situazioni di rischio in caso di emergenza e dare istruzioni affinché i lavoratori, in caso di pericolo grave, immediato ed inevitabile, abbandonino il posto di lavoro o la zona pericolosa;
- informare il più presto possibile i lavoratori esposti al rischio di un pericolo grave e immediato circa il rischio stesso e le disposizioni prese o da prendere in materia di protezione;
- adempiere agli obblighi di informazione, formazione e addestramento;
- astenersi, salvo eccezione debitamente motivata da esigenze di tutela della salute e sicurezza, dal richiedere ai lavoratori di riprendere la loro attività in una situazione di lavoro in cui persiste un pericolo grave e immediato;
- consentire ai lavoratori di verificare, mediante il rappresentante dei lavoratori per la sicurezza, l'applicazione delle misure di sicurezza e di protezione della salute;
- consegnare al rappresentante dei lavoratori per la sicurezza il DVR;
- prendere appropriati provvedimenti per evitare che le misure tecniche adottate possano causare rischi per la salute della popolazione o deteriorare l'ambiente esterno verificando periodicamente la perdurante assenza di rischio;
- adottare le misure necessarie ai fini della prevenzione incendi e dell'evacuazione dei luoghi di lavoro;
- nell'ambito dello svolgimento di attività in regime di appalto e di subappalto, munire i lavoratori di apposita tessera di riconoscimento, corredata di fotografia, contenente le generalità del lavoratore e l'indicazione del datore di lavoro;
- aggiornare le misure di prevenzione in relazione ai mutamenti organizzativi e produttivi che hanno rilevanza ai fini della salute e sicurezza del lavoro, o in relazione al grado di evoluzione della tecnica della prevenzione e della protezione;
- vigilare affinché i lavoratori per i quali vige l'obbligo di sorveglianza sanitaria non siano adibiti alla mansione lavorativa specifica senza il prescritto giudizio di idoneità.

3. Obblighi del preposto

- sovrintendere e vigilare sulla osservanza da parte dei singoli lavoratori dei loro obblighi di legge, nonché delle disposizioni aziendali in materia di salute e sicurezza sul lavoro e di uso dei mezzi di protezione collettivi e dei dispositivi di protezione individuale messi a loro disposizione e, in caso di persistenza della inosservanza, informare i loro superiori diretti;
- verificare affinché soltanto i lavoratori che hanno ricevuto adeguate istruzioni accedano alle zone che li espongono ad un rischio grave e specifico;
- richiedere l'osservanza delle misure per il controllo delle situazioni di rischio in caso di emergenza e dare istruzioni affinché i lavoratori, in caso di pericolo grave, immediato e inevitabile, abbandonino il posto di lavoro o la zona pericolosa;
- informare il più presto possibile i lavoratori esposti al rischio di un pericolo grave e immediato circa il rischio stesso e le disposizioni prese o da prendere in materia di protezione;
- astenersi, salvo eccezioni debitamente motivate, dal richiedere ai lavoratori di riprendere la loro attività in una situazione di lavoro in cui persiste un pericolo grave ed immediato;
- segnalare tempestivamente al datore di lavoro o al dirigente sia le deficienze dei mezzi e delle attrezzature di lavoro e dei dispositivi di protezione individuale, sia ogni altra condizione di pericolo che si verifichi durante il lavoro, delle quali venga a conoscenza sulla base della formazione ricevuta;
- frequentare appositi corsi di formazione.

4. Obblighi dei lavoratori

- Ogni lavoratore deve prendersi cura della propria salute e sicurezza e di quella delle altre persone presenti sul luogo di lavoro, su cui ricadono gli effetti delle sue azioni o omissioni, conformemente alla sua formazione, alle istruzioni e ai mezzi forniti dal datore di lavoro.
- contribuire, insieme al datore di lavoro, ai dirigenti e ai preposti, all'adempimento degli obblighi previsti a tutela della salute e sicurezza sui luoghi di lavoro;
- osservare le disposizioni e le istruzioni impartite dal datore di lavoro, dai dirigenti e dai preposti, ai fini della protezione collettiva ed individuale;
- utilizzare correttamente le attrezzature di lavoro, le sostanze e i preparati pericolosi, i mezzi di trasporto e, nonché i dispositivi di sicurezza;
- utilizzare in modo appropriato i dispositivi di protezione messi a loro disposizione;
- Segnalare immediatamente al datore di lavoro, al dirigente o al preposto le deficienze dei mezzi e dei dispositivi di cui alle lettere c) e d), nonché qualsiasi eventuale condizione di pericolo di cui vengano a conoscenza, adoperandosi direttamente, in caso di urgenza, nell'ambito delle proprie competenze e possibilità e fatto salvo l'obbligo di cui alla lettera f) per eliminare o ridurre le situazioni di pericolo grave e incombente, dandone notizia al rappresentante dei lavoratori per la sicurezza;
- non rimuovere o modificare senza autorizzazione i dispositivi di sicurezza o di segnalazione o di controllo;
- non compiere di propria iniziativa operazioni o manovre che non sono di loro competenza ovvero che possono compromettere la sicurezza propria o di altri lavoratori;
- partecipare ai programmi di formazione e di addestramento organizzati dal datore di lavoro;
- sottoporsi ai controlli sanitari previsti dal presente decreto legislativo o comunque disposti dal medico competente.

5. Obblighi del committente o del responsabile dei lavori

- Nei cantieri in cui è prevista la presenza di più imprese esecutrici, anche non contemporanea, il committente, anche nei casi di coincidenza con l'impresa esecutrice, o il responsabile dei lavori, contestualmente all'affidamento dell'incarico di progettazione, designa il coordinatore per la progettazione;
- Nei cantieri in cui è prevista la presenza di più imprese esecutrici, anche non contemporanea, il committente o il responsabile dei lavori, prima dell'affidamento dei lavori, designa il coordinatore per l'esecuzione dei lavori;
- La disposizione di cui sopra si applica anche nel caso in cui, dopo l'affidamento dei lavori a un'unica impresa, l'esecuzione dei lavori o di parte di essi sia affidata a una o più imprese;
- Il committente o il responsabile dei lavori comunica alle imprese affidatarie e ai lavoratori autonomi il nominativo del coordinatore per la progettazione e quello del coordinatore per l'esecuzione dei lavori. Tali nominativi sono indicati nel cartello di cantiere;
- Il committente o il responsabile dei lavori, anche nel caso di affidamento dei lavori ad un'unica impresa o ad un lavoratore autonomo:
 - a. verifica l'idoneità tecnico-professionale delle imprese affidatarie, delle imprese esecutrici e dei lavoratori autonomi in relazione alle funzioni o ai lavori da affidare, con le modalità di cui all' ALLEGATO XVII. Nei cantieri la cui entità presunta è inferiore a 200 uomini-giorno e i cui lavori non comportano rischi particolari di cui all'allegato XI il requisito di cui al periodo che precede si considera soddisfatto mediante presentazione da parte dell'impresa e dei

lavoratori autonomi del certificato di iscrizione alla Camera di commercio, industria e artigianato e del documento unico di regolarità contributiva, corredato da autocertificazione in ordine al possesso degli altri requisiti previsti dall' ALLEGATO XVII;

- b. chiede alle imprese esecutrici una dichiarazione dell'organico medio annuo, distinto per qualifica, corredata dagli estremi delle denunce dei lavoratori effettuate all'Istituto nazionale della previdenza sociale (INPS), all'Istituto nazionale assicurazione infortuni sul lavoro (INAIL) e alle casse edili, nonché una dichiarazione relativa al contratto collettivo stipulato dalle organizzazioni sindacali comparativamente più rappresentative, applicato ai lavoratori dipendenti;
- c. trasmette all'amministrazione concedente, prima dell'inizio dei lavori oggetto del permesso di costruire o della denuncia di inizio attività, copia della notifica preliminare, il documento unico di regolarità contributiva delle imprese e dei lavoratori autonomi e una dichiarazione attestante l'avvenuta verifica della ulteriore documentazione di cui alle lettere a) e b);

6. Obblighi del coordinatore per la progettazione

- a. redige il piano di sicurezza e di coordinamento,
- b. predispone un fascicolo adattato alle caratteristiche dell'opera,
- c. coordina l'applicazione delle disposizioni previste come obbligo a capo del committente o del Responsabile dei Lavori

7. Obblighi del coordinatore per l'esecuzione dei lavori

- a. verifica, con opportune azioni di coordinamento e controllo, l'applicazione, da parte delle imprese esecutrici e dei lavoratori autonomi, delle disposizioni loro pertinenti contenute nel piano di sicurezza e di coordinamento, e la corretta applicazione delle relative procedure di lavoro;
- b. verifica l'idoneità del piano operativo di sicurezza, da considerare come piano complementare di dettaglio del piano di sicurezza e di coordinamento, assicurandone la coerenza con quest'ultimo, adegua il piano di sicurezza e di coordinamento e il fascicolo, in relazione all'evoluzione dei lavori ed alle eventuali modifiche intervenute, valutando le proposte delle imprese esecutrici dirette a migliorare la sicurezza in cantiere, verifica che le imprese esecutrici adeguino, se necessario, i rispettivi piani operativi di sicurezza;
- c. organizza tra i datori di lavoro, ivi compresi i lavoratori autonomi, la cooperazione ed il coordinamento delle attività nonché la loro reciproca informazione;
- d. verifica l'attuazione di quanto previsto negli accordi tra le parti sociali al fine di realizzare il coordinamento tra i rappresentanti della sicurezza finalizzato al miglioramento della sicurezza in cantiere;
- e. segnala al committente o al responsabile dei lavori, previa contestazione scritta alle imprese e ai lavoratori autonomi interessati, le inosservanze alle disposizioni e alle prescrizioni del piano di sicurezza e propone la sospensione dei lavori, l'allontanamento delle imprese o dei lavoratori autonomi dal cantiere, o la risoluzione del contratto. Nel caso in cui il committente o il responsabile dei lavori non adotti alcun provvedimento in merito alla segnalazione, senza fornire idonea motivazione, il coordinatore per l'esecuzione dà comunicazione dell'inadempienza alla azienda unità sanitaria locale e alla direzione provinciale del lavoro territorialmente competenti;
- f. sospende, in caso di pericolo grave e imminente, direttamente riscontrato, le singole lavorazioni fino alla verifica degli avvenuti adeguamenti effettuati dalle imprese interessate.

6.15 La segnaletica di sicurezza

La segnaletica di sicurezza e salute sul luogo di lavoro, le cui prescrizioni minime sono dettate nel D.Lgs 81/2008 e D.Lgs 109/2009, è una "segnaletica che, riferita ad un oggetto, ad una attività o ad una situazione determinata, fornisce una indicazione o una prescrizione concernente la sicurezza o la salute sul luogo di lavoro e che utilizza, a seconda dei casi, un cartello, un colore, un segnale luminoso o acustico, una comunicazione verbale o un segnale gestuale". Qualora i rischi individuati dalla valutazione effettuata "non possono essere evitati o sufficientemente limitati con misure, metodi o sistemi di organizzazione del lavoro, o con mezzi tecnici di protezione collettiva, il datore di lavoro fa ricorso alla segnaletica di sicurezza"....."allo scopo di : avvertire di un rischio o di un pericolo le persone esposte vietare comportamenti che potrebbero causare pericolo prescrivere determinati comportamenti necessari ai fini della sicurezza fornire indicazioni relative alle uscite di sicurezza o ai mezzi di soccorso o di salvataggio fornire altre indicazioni in materia di prevenzione e sicurezza". Scopo della segnaletica è quello di attirare in modo rapido e facilmente comprensibile l'attenzione su oggetti e situazioni che possono determinare determinati pericoli. Essa non sostituisce le misure antinfortunistiche, solamente le richiama. Le caratteristiche che deve avere la segnaletica, sia permanente che occasionale, sono descritte nell'allegato XXV al D.Lgs 81/2008 e D.Lgs 109/2009. Esse possono essere così riassunte:

Segnale di divieto

(forma rotonda, pittogramma nero su fondo bianco, banda, o bordo rosso). Quelli principalmente impegnati in cantiere sono:

- Divieto di accesso ai non addetti ai lavori
- Divieto di sostare sotto i ponteggi
- Divieto di gettare materiale dai ponteggi
- Divieto di rimuovere i dispositivi di sicurezza
- Divieto di usare fiamme libere.

Segnale di avvertimento pericolo

(forma triangolare, pittogramma nero su fondo giallo, bordo nero). Quelli principalmente impiegati in cantiere sono:

- Pericolo di carichi sospesi
- Pericolo di tensione elettrica
- Pericolo di transito macchine operatrici
- Pericolo di caduta in profondità

Segnale di prescrizione

(forma quadrata o rettangolare, pittogramma bianco su fondo verde). Quelli principalmente usati in cantiere sono:

- Usare il casco
- Usare calzature protettive
- Usare i guanti
- Usare le cinture di sicurezza

Segnale di salvataggio e sicurezza

(forma quadrata o rettangolare, pittogramma bianco su fondo verde). Quelli principalmente usati in cantiere sono:

- Pronto soccorso

Segnale per attrezzature antincendio

(forma quadrata o rettangolare, pittogramma bianco su fondo rosso)

Segnalazione di ostacoli o punti di pericolo

Gli ostacoli, presenti in cantiere, devono essere segnalati con nastri di colore giallo e nero oppure con altri di colore rosso e bianco; le sbarre dovranno avere un'inclinazione di 45° e dimensioni più o meno uguali fra loro. Anche i pozzetti aperti, e gli altri luoghi ove vi può essere rischio di caduta nel vuoto, quando necessario, devono essere segnalati con i nastri di cui sopra, e naturalmente devono essere presi gli altri provvedimenti per evitare infortuni, quali posa di parapetti normali, parapetti normali con arresto del piede, quadrilateri per botole, ecc..., perché, sia ben chiaro, la segnaletica non esime dal mettere in atto le protezioni prescritte dalle norme e dal comune buonsenso.

Segnalamento temporaneo

1. I lavori ed i depositi su strada e i relativi cantieri devono essere dotati di sistemi di segnalamento temporaneo mediante l'impiego di specifici segnali previsti dal presente regolamento ed autorizzati dall'ente proprietario.
2. I segnali di pericolo o di indicazione da utilizzare per il segnalamento temporaneo hanno colore di fondo giallo.
3. Per i segnali temporanei possono essere utilizzati supporti e sostegni o basi mobili di tipo trasportabile e ripiegabile che devono assicurare la stabilità del segnale in qualsiasi condizione della strada ed atmosferica. Per gli eventuali zavorramenti dei sostegni è vietato l'uso di materiali rigidi che possono costituire pericolo o intralcio per la circolazione.
4. I segnali devono essere scelti ed installati in maniera appropriata alle situazioni di fatto ed alle circostanze specifiche, secondo quanto rappresentato negli schemi segnaletici differenziati per categoria di strada . Gli schemi segnaletici sono fissati con disciplinare tecnico approvato con decreto del Ministero dei lavori pubblici da pubblicare nella Gazzetta Ufficiale della Repubblica.
5. Nei sistemi di segnalamento temporaneo ogni segnale deve essere coerente con la situazione in cui viene posto e, ad uguale situazione devono corrispondere stessi segnali e stessi criteri di posa. Non devono essere posti in opera segnali temporanei e segnali permanenti in contrasto tra loro. A tal fine i segnali permanenti vanno rimossi se in contrasto con quelli temporanei. Ultimati i lavori i segnali temporanei, sia verticali che orizzontali, devono essere immediatamente rimossi e, se del caso, vanno ripristinati i segnali permanenti.

Le dimensioni dei segnali devono essere tali da essere riconoscibili da almeno 50 metri di distanza.

6.16 Prescrizioni e Vademecum di carattere generale

<p>CADUTE DALL'ALTO</p>	<p>Le perdite di stabilità dell'equilibrio di persone che possono comportare cadute da un piano di lavoro ad un altro posto a quota inferiore (di norma con dislivello maggiore di 2 metri), devono essere impedito con misure di prevenzione, generalmente costituite da parapetti di trattenuta applicati a tutti i lati liberi di travi, impalcature, piattaforme, ripiani, balconi, passerelle e luoghi di lavoro o di passaggio sopraelevati. Qualora risulti impossibile l'applicazione di tali protezioni devono essere adottate misure collettive o personali atte ad arrestare con il minore danno possibile le cadute. A seconda dei casi possono essere utilizzate: superfici di arresto costituite da tavole in legno o materiali semirigidi; reti o superfici di arresto molto deformabili; dispositivi di protezione individuale di trattenuta o di arresto. Lo spazio corrispondente al percorso di eventuale caduta deve essere reso preventivamente libero da ostacoli capaci di interferire con le persone in caduta, causandogli danni o modificandone la traiettoria.</p>
<p>URTI - COLPI - IMPATTI - COMPRESSIONI</p>	<p>Le attività che richiedono sforzi fisici violenti e/o repentini devono essere eliminate o ridotte anche attraverso l'impiego di attrezzature idonee alla mansione. Gli utensili, gli attrezzi e gli apparecchi per l'impiego manuale devono essere tenuti in buono stato di conservazione ed efficienza e quando non utilizzati devono essere tenuti in condizioni di equilibrio stabile (es. riposti in contenitori o assicurati al corpo dell'addetto) e non devono ingombrare posti di passaggio o di lavoro. I depositi di materiali in cataste, pile e mucchi devono essere organizzati in modo da evitare crolli o cedimenti e permettere una sicura e agevole movimentazione.</p>
<p>PUNTURE - TAGLI - ABRASION</p>	<p>Deve essere evitato il contatto del corpo dell'operatore con elementi taglienti o pungenti o comunque capaci di procurare lesioni. Tutti gli organi lavoratori delle apparecchiature devono essere protetti contro i contatti accidentali. Dove non sia possibile eliminare il pericolo o non siano sufficienti le protezioni collettive (delimitazione delle aree a rischio), devono essere impiegati i DPI idonei alla mansione (calzature di sicurezza, guanti, grembiuli di protezioni, schermi, occhiali, etc.).</p>
<p>VIBRAZIONI</p>	<p>Qualora non sia possibile evitare l'utilizzo diretto di utensili ed attrezzature comunque capaci di trasmettere vibrazioni al corpo dell'operatore, queste ultime devono essere dotate di tutte le soluzioni tecniche più efficaci per la protezione dei lavoratori (es.: manici antivibrazioni, dispositivi di smorzamento, etc.) ed essere mantenute in stato di perfetta efficienza. I lavoratori addetti devono essere sottoposti a sorveglianza sanitaria e deve essere valutata l'opportunità di adottare la rotazione tra gli operatori.</p>
<p>SCIVOLAMENTI - CADUTE A LIVELLO</p>	<p>I percorsi per la movimentazione dei carichi ed il dislocamento dei depositi devono essere scelti in modo da evitare quanto più possibile le interferenze con zone in cui si trovano persone. I percorsi pedonali interni al cantiere devono sempre essere mantenuti sgombri da attrezzature, materiali, macerie o altro capace di ostacolare il cammino degli operatori. Tutti</p>

	<p>gli addetti devono indossare calzature idonee. Per ogni postazione di lavoro è necessario individuare la via di fuga più vicina. Deve altresì provvedersi per il sicuro accesso ai posti di lavoro in piano, in elevazione e in profondità. Le vie d'accesso al cantiere e quelle corrispondenti ai percorsi interni devono essere illuminate secondo le necessità diurne e notturne.</p>
CALORE - FIAMME - ESPLOSIONE	<p>Nei lavori effettuati in presenza di materiali, sostanze o prodotti infiammabili, esplosivi o combustibili, devono essere adottate le misure atte ad impedire i rischi conseguenti. In particolare: -le attrezzature e gli impianti devono essere di tipo idoneo all'ambiente in cui si deve operare; -le macchine, i motori e le fonti di calore eventualmente preesistenti negli ambienti devono essere tenute inattive; gli impianti elettrici preesistenti devono essere messi fuori tensione; -non devono essere contemporaneamente eseguiti altri lavori suscettibili di innescare esplosioni od incendi, né introdotte fiamme libere o corpi caldi; -gli addetti devono portare calzature ed indumenti che non consentano l'accumulo di cariche elettrostatiche o la produzione di scintille e devono astenersi dal fumare; -nelle immediate vicinanze devono essere predisposti estintori idonei per la classe di incendio prevedibile; -all'ingresso degli ambienti o alla periferie delle zone interessate dai lavori devono essere poste scritte e segnali ricordanti il pericolo. Nei lavori a caldo con bitumi, catrami, asfalto e simili devono essere adottate misure contro i rischi di: traboccamento delle masse calde dagli apparecchi di riscaldamento e dai recipienti per il trasporto; incendio; ustione. Durante le operazioni di taglio e saldatura deve essere impedita la diffusione di particelle di metallo incandescente al fine di evitare ustioni e focolai di incendio. Gli addetti devono fare uso degli idonei dispositivi di protezione individuali.</p>
ELETTRICI	<p>Prima di iniziare le attività deve essere effettuata una ricognizione dei luoghi dei lavori al fine di individuare la eventuale esistenza di linee elettriche aeree o interrate e stabilire le idonee precauzioni per evitare possibili contatti diretti o indiretti con elementi in tensione. I percorsi e la profondità delle linee interrate o in cunicolo in tensione devono essere rilevati e segnalati in superficie quando interessano direttamente la zona di lavoro. Devono essere altresì formulate apposite e dettagliate istruzioni scritte per i preposti e gli addetti ai lavori in prossimità di linee elettriche. La scelta degli impianti e delle attrezzature elettriche per le attività edili deve essere effettuata in funzione dello specifico ambiente di lavoro, verificandone la conformità alle norme di Legge e di buona tecnica. L'impianto elettrico di cantiere deve essere sempre progettato e deve essere redatto in forma scritta nei casi previsti dalla Legge; l'esecuzione, la manutenzione e la riparazione dello stesso deve essere effettuata da personale qualificato.</p>
RUMORE	<p>Nell'acquisto di nuove attrezzature occorre prestare particolare attenzione alla silenziosità d'uso. Le attrezzature devono essere correttamente mantenute e utilizzate, in conformità alle indicazioni del fabbricante, al fine di limitarne la rumorosità eccessiva. Durante il funzionamento gli schermi e le paratie delle attrezzature devono essere mantenute chiuse e dovranno essere evitati i rumori inutili. Quando il rumore di una lavorazione o di una attrezzatura non</p>

	<p>può essere eliminato o ridotto, si devono porre in essere protezioni collettive quali la delimitazione dell'area interessata e/o la posa in opera di schermature supplementari della fonte di rumore. Se la rumorosità non è diversamente abbattibile è necessario adottare i dispositivi di protezione individuali conformi a quanto indicato nel rapporto di valutazione del rumore e prevedere la rotazione degli addetti alle mansioni rumorose.</p>
CESOIAMENTO - STRITOLAMENTO	<p>Il cesoiamento e lo stritolamento di persone tra parti mobili di macchine e parti fisse delle medesime o di opere, strutture provvisorie o altro, deve essere impedito limitando con mezzi materiali il percorso delle parti mobili o segregando stabilmente la zona pericolosa. Qualora ciò non risulti possibile deve essere installata una segnaletica appropriata e devono essere osservate opportune distanze di rispetto; ove del caso devono essere disposti comandi di arresto di emergenza in corrispondenza dei punti di potenziale pericolo.</p>
CADUTA DI MATERIALE DALL'ALTO	<p>Le perdite di stabilità incontrollate dell'equilibrio di masse materiali in posizione ferma o nel corso di maneggio e trasporto manuale o meccanico ed i conseguenti moti di crollo, scorrimento, caduta inclinata su pendii o verticale nel vuoto devono, di regola, essere impediti mediante la corretta sistemazione delle masse o attraverso l'adozione di misure atte a trattenere i corpi in relazione alla loro natura, forma e peso. Gli effetti dannosi conseguenti alla possibile caduta di masse materiali su persone o cose devono essere eliminati mediante dispositivi rigidi o elastici di arresto aventi robustezza, forme e dimensioni proporzionate alle caratteristiche dei corpi in caduta. Quando i dispositivi di trattenuta o di arresto risultino mancanti o insufficienti, deve essere impedito l'accesso involontario alle zone di prevedibile caduta, segnalando convenientemente la natura del pericolo. Tutti gli addetti devono comunque fare uso dell'elmetto di protezione personale.</p>
MOVIMENTAZIONE MANUALE DEI CARICHI	<p>La movimentazione manuale dei carichi deve essere ridotta al minimo e razionalizzata al fine di non richiedere un eccessivo impegno fisico del personale addetto. In ogni caso è opportuno ricorrere ad accorgimenti quali la movimentazione ausiliata o la ripartizione del carico. Il carico da movimentare deve essere facilmente afferrabile e non deve presentare caratteristiche tali da provocare lesioni al corpo dell'operatore, anche in funzione della tipologia della lavorazione. In relazione alle caratteristiche ed entità dei carichi, l'attività di movimentazione manuale deve essere preceduta ed accompagnata da una adeguata azione di informazione e formazione, previo accertamento, per attività non sporadiche, delle condizioni di salute degli addetti.</p>
POLVERI - FIBRE	<p>Nelle lavorazioni che prevedono l'impiego di materiali in grana minuta o in polvere oppure fibrosi e nei lavori che comportano l'emissione di polveri o fibre dei materiali lavorati, la produzione e/o la diffusione delle stesse deve essere ridotta al minimo utilizzando tecniche e attrezzature idonee. Le polveri e le fibre captate e quelle depositatesi, se dannose, devono essere sollecitamente raccolte ed eliminate con i mezzi e gli accorgimenti richiesti dalla loro natura. Qualora la quantità di polveri o fibre presenti superi i limiti tollerati e comunque nelle operazioni di raccolta</p>

	ed allontanamento di quantità importanti delle stesse, devono essere forniti ed utilizzati indumenti di lavoro e DPI idonei alle attività ed eventualmente, ove richiesto, il personale interessato deve essere sottoposto a sorveglianza sanitaria.
GETTI - SCHIZZI	Nei lavori a freddo e a caldo, eseguiti a mano o con apparecchi, con materiali, sostanze e prodotti che danno luogo a getti e schizzi dannosi per la salute devono essere adottati provvedimenti atti ad impedirne la propagazione nell'ambiente di lavoro, circoscrivendo la zona di intervento. Gli addetti devono indossare adeguati indumenti di lavoro e utilizzare i DPI necessari.
ALLERGENI	Tra le sostanze utilizzate in edilizia, alcune sono capaci di azioni allergizzanti (riniti, congiuntiviti, dermatiti allergiche da contatto). I fattori favorenti l'azione allergizzante sono: brusche variazioni di temperatura, azione disidratante e lipolitica dei solventi e dei leganti, presenza di sostanze vasoattive. La sorveglianza sanitaria va attivata in presenza di sintomi sospetti anche in considerazione dei fattori personali di predisposizione a contrarre questi tipi di affezione. In tutti i casi occorre evitare il contatto diretto di parti del corpo con materiali resinosi, polverulenti, liquidi, aerosoli e con prodotti chimici in genere, utilizzando indumenti da lavoro e DPI appropriati (guanti, maschere, occhiali etc.).
INVESTIMENTO	Per l'accesso al cantiere degli addetti ai lavori e dei mezzi di lavoro devono essere predisposti percorsi sicuri. Deve essere comunque sempre impedito l'accesso di estranei alle zone di lavoro. All'interno del cantiere la circolazione degli automezzi e delle macchine semoventi deve essere regolata con norme il più possibile simili a quelle della circolazione sulle strade pubbliche e la velocità deve essere limitata a seconda delle caratteristiche e condizioni dei percorsi e dei mezzi. Per l'accesso degli addetti ai rispettivi luoghi di lavoro devono essere approntati percorsi sicuri e, quando necessario, separati da quelli dei mezzi meccanici. Le vie d'accesso al cantiere e quelle corrispondenti ai percorsi interni devono essere illuminate secondo le necessità diurne o notturne e mantenute costantemente in condizioni soddisfacenti.
OLI MINERALI E DERIVATI	Nelle attività che richiedono l'impiego di oli minerali o derivati (es. stesura del disarmante sulle casseforme, attività di manutenzione attrezzature e impianti) devono essere attivate le misure necessarie per impedire il contatto diretto degli stessi con la pelle dell'operatore. Occorre altresì impedire la formazione di aerosol durante le fasi di lavorazione utilizzando attrezzature idonee. Gli addetti devono costantemente indossare indumenti protettivi, utilizzare i DPI ed essere sottoposti a sorveglianza sanitaria.
GAS - VAPORI	Nei lavori a freddo o a caldo, eseguiti a mano o con apparecchi, con materiali, sostanze e prodotti che possono dar luogo, da soli o in combinazione, a sviluppo di gas, vapori, nebbie, aerosol e simili, dannosi alla salute, devono essere adottati provvedimenti atti a impedire che la concentrazione di inquinanti nell'aria superi il valore massimo tollerato indicato nelle norme vigenti. La diminuzione della concentrazione può anche essere ottenuta con mezzi di ventilazione generale o con mezzi di aspirazione localizzata seguita da abbattimento. In ambienti confinati deve essere effettuato il controllo del tenore

	<p>di ossigeno, procedendo all'insufflamento di aria pura secondo le necessità riscontrate o utilizzando i DPI adeguati all'agente. Deve comunque essere organizzato il rapido deflusso del personale per i casi di emergenza. Qualora sia accertata o sia da temere la presenza o la possibilità di produzione di gas tossici o asfissianti o la irrespirabilità dell'aria ambiente e non sia possibile assicurare una efficace aerazione ed una completa bonifica, gli addetti ai lavori devono essere provvisti di idonei respiratori dotati di sufficiente autonomia. Deve inoltre sempre essere garantito il continuo collegamento con persone all'esterno in grado di intervenire prontamente nei casi di emergenza.</p>
--	--

6.17 Notifica preliminare

Spett.le
ASL 3 TORINO
VIA BIGNONE
PINEROLO(TO)

Spett.le
ISPETTORATO DEL LAVORO DI TORINO
VIA ARCIVESCOVADO 9
TORINO()

Comune
COMUNE DI BRICHERASIO
PIAZZA SANTA MARIA N° 11
BRICHERASIO (TO)

Oggetto: notifica preliminare ai sensi dell'art. 99 del D. Lgs 81/2008 All. XII

Il sottoscritto GEOM. ROMINA BRUNO FRANCO (RUP) residente in via PIAZZA SANTA MARIA N° 11 in comune di BRICHERASIO (TO) in qualità di Responsabile dei lavori / committente comunica alla S.V. / ill.ma quanto previsto dall'oggetto.

- Data della comunicazione: Racc./Prot. n.
- Indirizzo del cantiere: VIA BRIGNONE - VIA UMBERTO I - BRICHERASIO (TO)
- Committente: COMUNE DI BRICHERASIO PIAZZA SANTA MARIA N° 11 - 10060 BRICHERASIO (TO)
- Natura dell'opera:
- Responsabile dei lavori: GEOM. ROMINA BRUNO FRANCO (RUP) PIAZZA SANTA MARIA N° 11 , 10060 BRICHERASIO (TO) - cod. fisc.
- Coord. per la progettazione: ARCH. LUCA MANFREN VIA VOLTA 3 , 10062 LUSERNA SAN GIOVANNI (TO) - cod. fisc. MNFLCU71L12L219Q
- Coord. per l'esecuzione: ARCH. LUCA MANFREN VIA VOLTA 3 , 10062 LUSERNA SAN GIOVANNI (TO) - cod. fisc. MNFLCU71L12L219Q
- Data presunta di inizio dei lavori:
- Durata presunta dei lavori in cantiere: 226 giorni
- Numero max. presunto di lavoratori in cantiere:
- Numero previsto di imprese e di lavoratori autonomi in cantiere: 0
- Entità del cantiere U/G: 0
- Identificazione delle imprese già selezionate:

Ditta	Indirizzo
--------------	------------------

- Ammontare presunto dei lavori: € 752.000,00

Luogo:

Data:

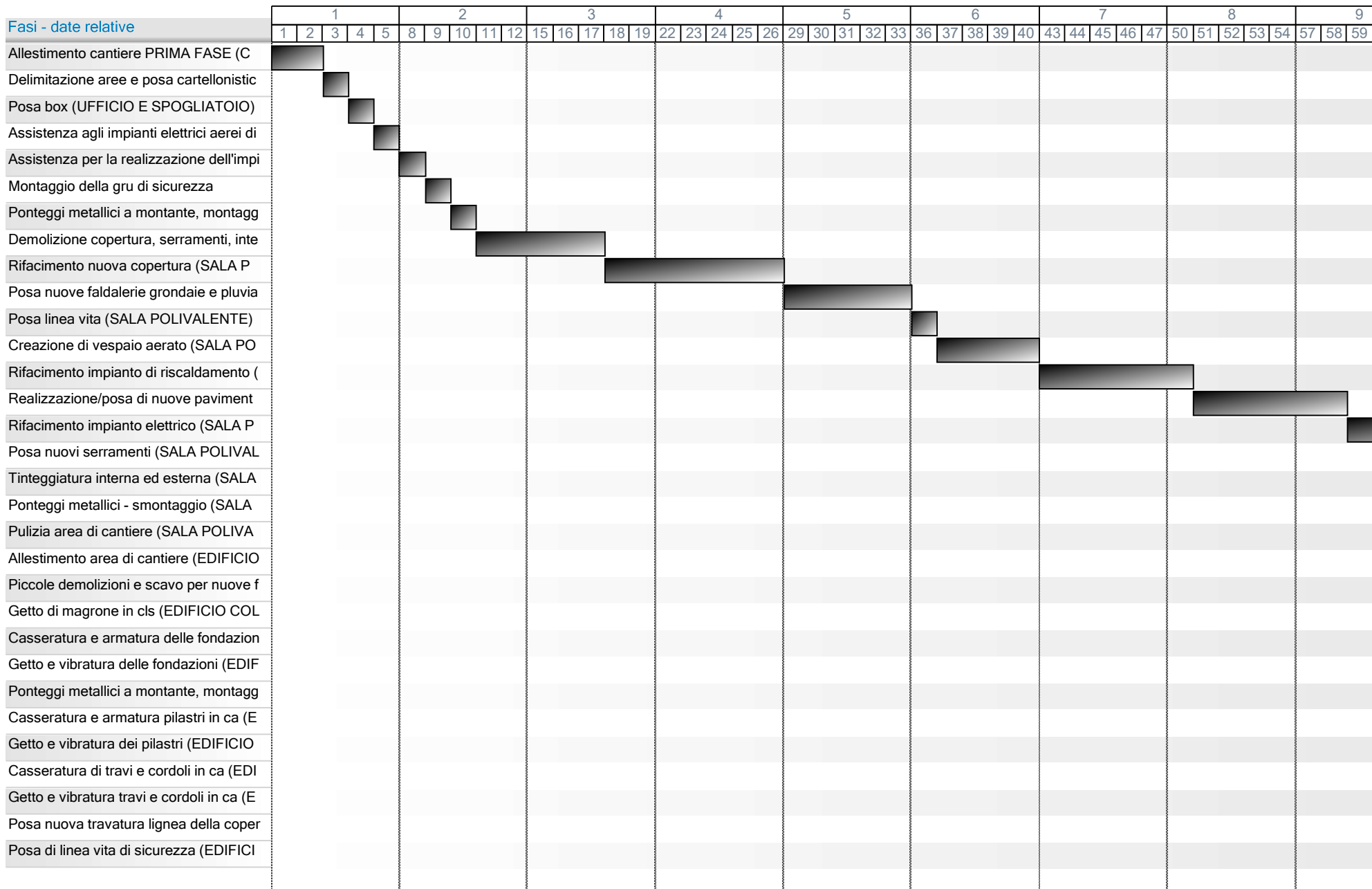
Firma:

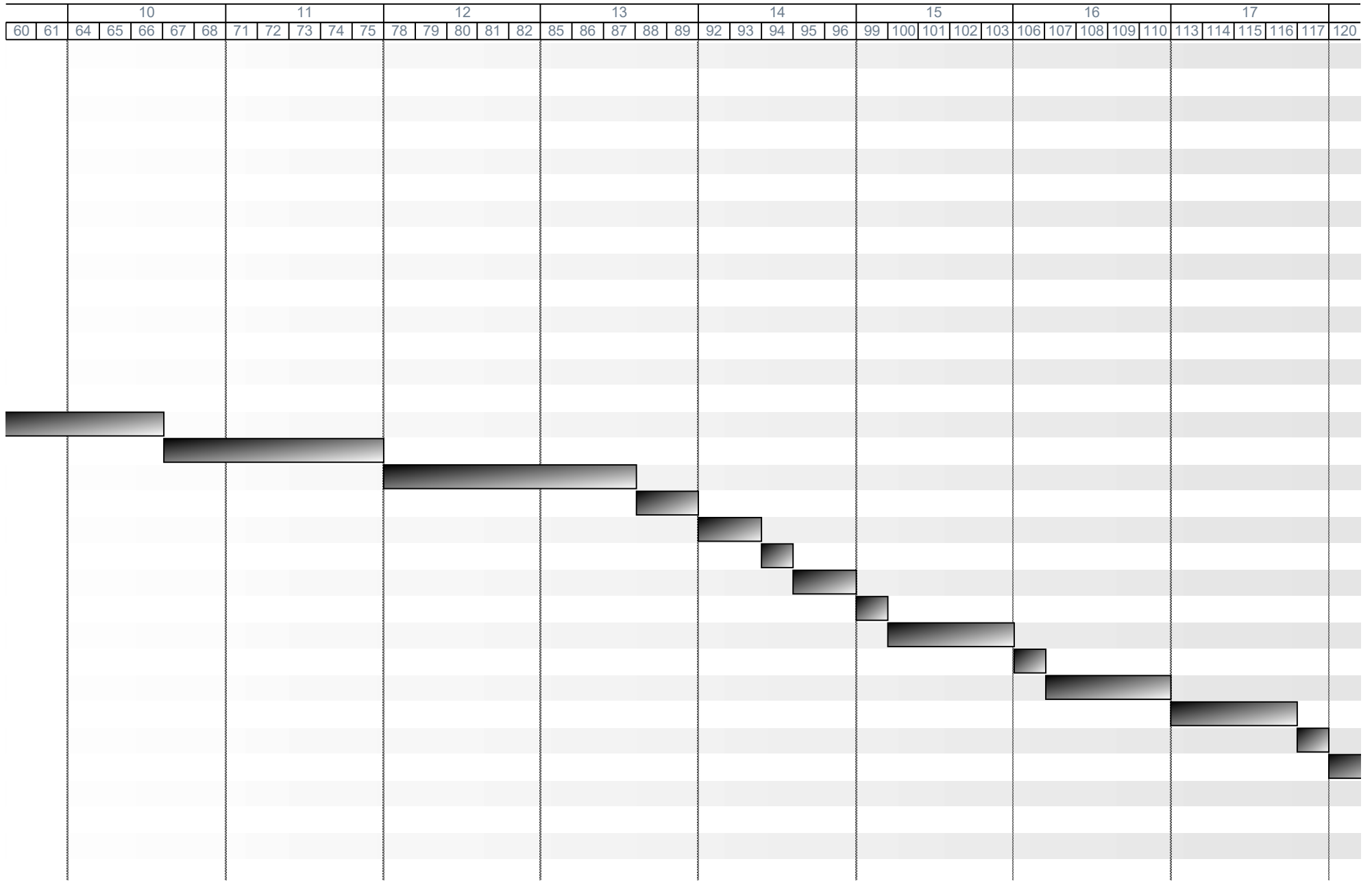
6.18 Numeri di telefono utili da affiggere in cantiere

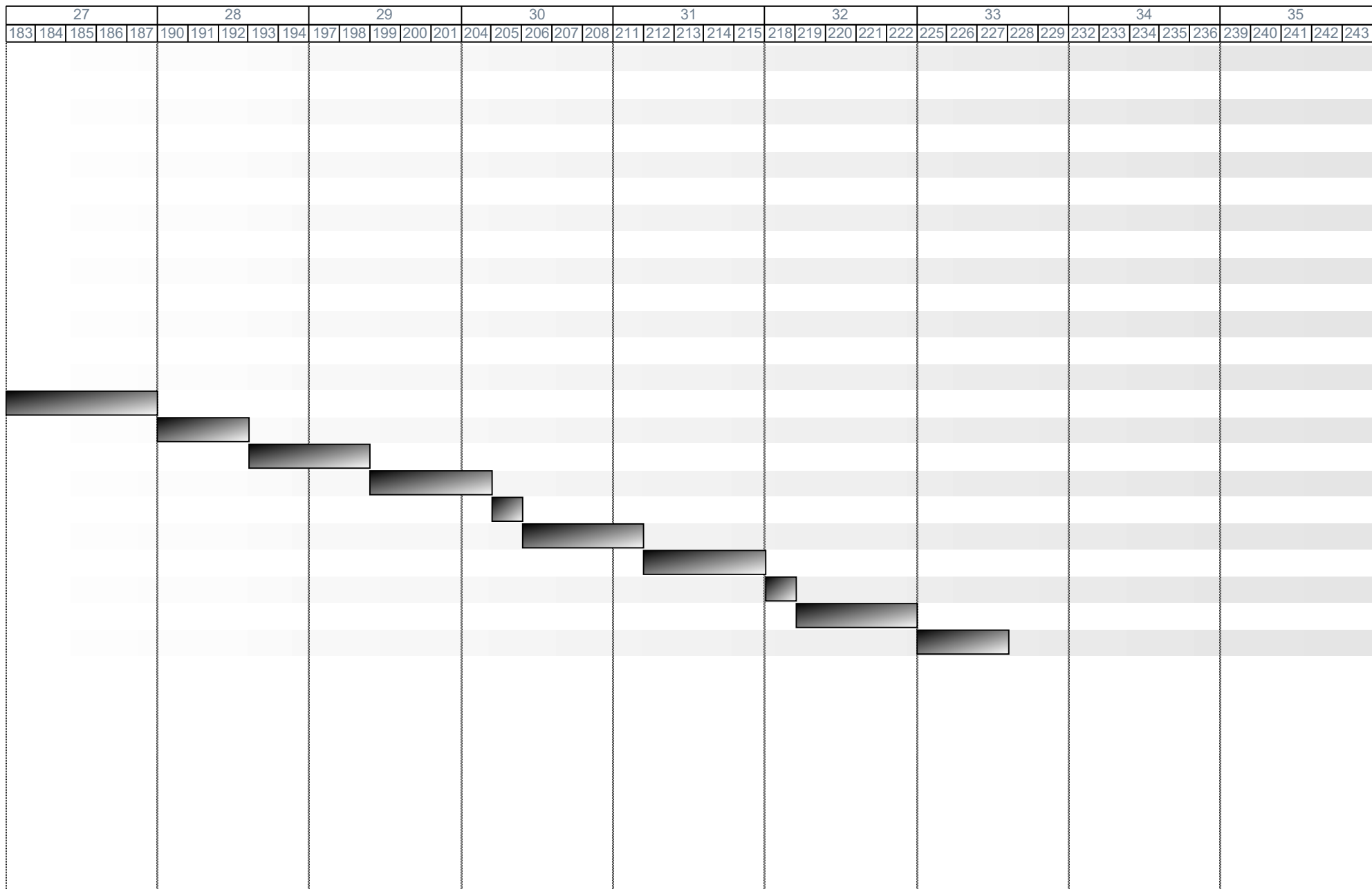
SOCCORSO PUBBLICO	112
DIRETTORE DEI LAVORI E CSE - ARCH. MANFREN LUCA	335 6290775
COMUNE DI BRICHERASIO	0121 59105
IMPRESA CAPOFILA	

6.19 Anagrafica e firme per accettazione

Committente	COMUNE DI BRICHERASIO	PIAZZA SANTA MARIA N° 11 , 10060 BRICHERASIO (TO)
Firma:		
Responsabile dei lavori	GEOM. ROMINA BRUNO FRANCO (RUP)	PIAZZA SANTA MARIA N° 11 , 10060 BRICHERASIO (TO)
Firma:		
Coordinatore in fase di progettazione	ARCH. LUCA MANFREN	VIA VOLTA 3 , 10062 LUSERNA SAN GIOVANNI (TO)
Firma:		
Coordinatore in fase di esecuzione	ARCH. LUCA MANFREN	VIA VOLTA 3 , 10062 LUSERNA SAN GIOVANNI (TO)
Firma:		
Direttore dei lavori	ARCH. LUCA MANFREN	VIA VOLTA 3 , 10062 LUSERNA SAN GIOVANNI (TO)
Firma:		







PLANIMETRIA DI CANTIERE

