

SCHEDA

<i>sottobacino</i>	<i>7</i>
--------------------	----------

Manutenzione e ripristino di opere di sostegno e di drenaggio superficiale e reti di scolo sui versanti, comprensive di quelle localizzate lungo il sistema viario minore (piste, sentieri, strade agro-silvo-pastorali).

Priorità

1

Stato

MS

Comune/i interessato/i dall'intervento

Bricherasio

n. 10/2018

Inquadramento territoriale

Gli interventi sono localizzati lungo la strada comunale in loc. Cesani-Sardegna, dove sono presenti problematiche di regimazione delle acque meteoriche
--

Descrizione intervento
L'intervento prevede la realizzazione di quattro nuove cunette laterali in c.a. e 4 relativi pozzetti lungo la strada comunale in località Cesani-Sardegna con successivo allontanamento delle acque a valle della strada mediante la realizzazione di un attraversamento per una lunghezza di circa 6 metri.

Effetti sull'ambiente

**

Previsione temporale

Progettazione	2018	Realizzazione	2018
---------------	------	---------------	------

COMPUTO METRICO						
COMPUTO METRICO TRATTO A						
Codice E.P.	Voce di E.P.	freq	prezzo u.	u.m.	quantità	importo
01.A01.A55.010	Scavo a sezione obbligata o a sezione ristretta per opere di fondazione, in terreni sciolti o compatti, di larghezza minima 30 cm, anche in presenza di acqua fino ad un battente massimo di 20 cm, eseguito con idonei mezzi meccanici, esclusa la roccia da mina, misurato in sezione effettiva, compreso il carico sugli automezzi, trasporto e sistemazione entro l'area del cantiere, escluse eventuali sbadacchiature per scavi oltre 1,50 m di profondità da conteggiare totalmente a parte. Fino a 3 m di profondità rispetto al piano di sbancamento. Scavo per cunettone in c.a.	1	€ 10,62	m ³	1,05	€ 11,15

01.A01.A80.080	Scavo eseguito a mano a sezione obbligata o a sezione ristretta, a qualsiasi scopo destinato, in terreni sciolti o compatti, fino alla profondità di 1,5 m, misurata rispetto al piano di sbancamento o di campagna e deposito dei materiali ai lati dello scavo stesso in assenza d'acqua. Scavo per cunettone in c.a.	1	€ 83,18	m ³	1,05	€ 87,34
01.P26.A60.030	Trasporto e scarico di materiale di scavo, demolizione e/o rifiuto ad impianto di smaltimento autorizzato, esclusi i costi di smaltimento e tributi se dovuti. In discarica autorizzata, da 10 km fino a 30 km di distanza. Scavo per cunettone in c.a.	1	€ 4,73	m ³	2,10	€ 9,93
29.P15.A25.010	terra (compresa quella proveniente da siti contaminati), rocce e materiale di dragaggio (rif.codice CER 17 05). Scavo per cunettone in c.a.	1	€ 9,00	t	3,78	€ 34,02
01.A04.H30.005	Casseratura per il contenimento dei getti per opere quali muri, pilastri, archi, volte, parapetti, cordoli, sottofondi, caldane, compreso il puntellamento e il disarmo, misurando esclusivamente lo sviluppo delle parti a contatto dei getti. In legname di qualunque forma. Scavo per cunettone in c.a.	1	€ 30,30	m ²	6,42	€ 194,53

01.A04.B61.005	Calcestruzzo a prestazione garantita, in accordo alla UNI EN 206-1, per strutture ed infrastrutture stradali in zone a clima rigido sottoposte a frequente trattamento con sali disgelanti a base di cloruro: Classe di consistenza S4, Dmax aggregati 32 mm, Cl 0.4, aggregati non gelivi F2 o MS25; aria inglobata 5±1%, fornitura a piè d'opera, escluso ogni altro onere: in Classe di esposizione ambientale XC4+XF4+XD3 (UNI 11104), per strutture a prevalente sviluppo orizzontale. Classe di resistenza a compressione minima C28/35. Scavo per cunettone in c.a.	1	€ 121,93	m ³	2,10	€ 256,05
01.A04.C30.020	Getto in opera di calcestruzzo cementizio preconfezionato eseguito con pompa compreso il nolo della stessa. In strutture complesse od a sezioni ridotte. Scavo per cunettone in c.a.	1	€ 37,86	m ³	2,10	€ 79,51
01.A04.E00.005	Vibratura mediante vibratore ad immersione, compreso il compenso per la maggiore quantità di materiale impiegato, noleggio vibratore e consumo energia elettrica o combustibile di calcestruzzo cementizio armato. Scavo per cunettone in c.a.	1	€ 8,55	m ³	2,10	€ 17,96

01.A04.F10.005	<p>Acciaio per calcestruzzo armato ordinario, laminato a caldo, classe tecnica B450C, saldabile ad alta duttilità, in accordo alla UNI EN 10080 e conforme al D.M. 14/01/2008, disposto in opera secondo gli schemi di esecuzione del progettista strutturista, compreso gli oneri per la sagomatura, la legatura e le eventuali saldature per giunzioni e lo sfrido. In barre ad aderenza migliorata ottenute nei diametri da 6 mm a 50 mm. Scavo per cunettone in c.a.</p>	1	€ 1,35	kg	147,00	€ 198,45
08.A30.G39.005	<p>Formazione pozzetti di ispezione, di raccordo o di caduta per fogne tubolari cilindriche, delle sez. interne di cm 100x100, come da disegno tipo. Detto in conglomerato cementizio semplice od armato, gettato in opera (sp. delle pareti cm 15-20), compreso il ferro di armatura. Soletta di copertura in cemento armato dello sp. minimo di cm 20. Il tutto idoneo per sopportare carichi stradali pesanti. Compresi i gradini in ferro alla marinara e il fondello 120 (1/3 di circonf.) in gres o cemento di diametro uguale a quello di uscita escluso il solo chiusino in ghisa, compreso lo scavo: dell'altezza fino a m 2,00 (misurata dal piano di appoggio della platea fino al filo superiore del chiusino). Pozzetto a valle del cunettone in c.a. e a monte della cunetta in mezzi tubi e Pozzetto a valle della cunetta in mezzi tubi e a monte dell'attraversamento.</p>	1	€ 515,01	cad	2,00	€ 1.030,02

08.A25.F30.020	<p>Fornitura in opera di griglie in ghisa sferoidale a norma uni en 124-2. Fornitura in opera di griglie stradali in ghisa sferoidale, telaio quadro, complete di guarnizione, classe d 400 - dim 640 x 640 mm, peso 55 kg circa.</p> <p>Pozzetto a valle del cunettone in c.a. e a monte della cunetta in mezzi tubi e Pozzetto a valle della cunetta in mezzi tubi e a monte dell'attraversamento.</p>	1	€ 165,82	cad	2,00	€ 331,64
18.A75.A10.005	<p>Fornitura e posa di canalette semicircolari in acciaio ondulato, nervato, zincato della lunghezza di m 0,95 caduno, spessore minimo mm 2, complete di giunzioni, bulloni, rinforzi, ancoraggi, compresi la realizzazione del cuscinetto d'appoggio con materiale fine, perfetto raccordo con il terreno a monte anche mediante l'utilizzo di reti in fibra naturale posati in opera, ancorati anche mediante l'infissione di talee a chiodo di specie dotate di elevata capacità vegetativa.</p> <p>Compreso lo scavo a sezione obbligata in terreno di qualsiasi natura e consistenza, anche in tratti di roccia, in zona di difficile accesso, eseguito dal ragno, compreso il taglio e l'allontanamento di alberi e ceppaie, l'inerbimento delle superfici movimentate e compresa la fornitura e il trasporto nella località di impiego del materiale necessario ed ogni altro onere per fornire l'opera compiuta. Diametro cm 60.</p> <p>Cunetta in mezzi tubi lungo scarpata a monte del nuovo attraversamento.</p>	1	€ 68,75	m	40,00	€ 2.750,00

01.A23.B95.005	Rifilatura di scavi in sovrastrutture stradali, prima o dopo l'esecuzione degli stessi, per ripristini, con taglio della pavimentazione rettilineo netto e regolare, al limite della rottura in figure geometriche regolari eseguito con macchine operatrici a lama circolare rotante raffreddata ad acqua e funzionante con motore a scoppio o diesel, fino alla profondita' di cm 10. In conglomerato bituminoso. Nuovo attraversamento.	1	€ 5,46	m	8,00	€ 43,68
01.A22.E05.130	Scarifica di pavimentazione bituminosa con lavorazione a freddo mediante macchina fresatrice, comprese le eventuali opere di rifinitura della scarifica anche se da eseguirsi a mano (per esempio attorno ai chiusini non rimovibili, nelle cunette, nelle fasce di raccordo etc.); il carico e trasporto del materiale di risulta a discarica, esclusi gli oneri per il conferimento a discarica; l'accurata pulizia del fondo, le opere provvisorie per deviazione del traffico, la rimozione eventuale di griglie e chiusini e trasporto in luogo di deposito temporaneo, qualora necessario, esclusa la successiva nuova messa in quota, da computarsi a parte, compreso ogni onere per il funzionamento dei mezzi d'opera, per dare il lavoro finito a regola d'arte. PER INTERVENTI COMPLESSIVAMENTE FINO A 1.500 MQ. INTERVENTI NON CONTIGUI - per profondità da 8 a 10 cm. Nuovo attraversamento	1	€ 7,00	m ²	12,00	€ 84,00
29.P15.A15.010	miscele bituminose, catrame di carbone e prodotti contenenti catrame (rif.codice CER 17 03). Nuovo attraversamento	1	€ 10,01	t	2,16	€ 21,62

01.A01.A55.010	Scavo a sezione obbligata o a sezione ristretta per opere di fondazione, in terreni sciolti o compatti, di larghezza minima 30 cm, anche in presenza di acqua fino ad un battente massimo di 20 cm, eseguito con idonei mezzi meccanici, esclusa la roccia da mina, misurato in sezione effettiva, compreso il carico sugli automezzi, trasporto e sistemazione entro l'area del cantiere, escluse eventuali sbadacchiature per scavi oltre 1,50 m di profondità da conteggiare totalmente a parte. Fino a 3 m di profondità rispetto al piano di sbancamento. Nuovo attraversamento	1	€ 10,62	m ³	16,00	€ 169,92
01.A01.B87.020	Reinterro degli scavi in genere, con le materie di scavo precedentemente estratte e depositate nell'ambito del cantiere, compreso carico, trasporto, scarico, costipazione e regolarizzazione. Eseguito con mezzo meccanico					
	Nuovo attraversamento				16,00	
	A dedurre volume tubo				-4,52	
	A dedurre volume ripristino				-4,00	
	TOTALE	1	€ 7,81	m ³	7,48	€ 58,41
01.P26.A60.030	Trasporto e scarico di materiale di scavo, demolizione e/o rifiuto ad impianto di smaltimento autorizzato, esclusi i costi di smaltimento e tributi se dovuti. In discarica autorizzata, da 10 km fino a 30 km di distanza.					
	Nuovo attraversamento				16,00	
	A dedurre reinterro				-7,48	
	TOTALE	1	€ 4,73	m ³	8,52	€ 40,31

01.P26.A60.030	terra (compresa quella proveniente da siti contaminati), rocce e materiale di dragaggio (rif.codice CER 17 05).					
	Nuovo attraversamento				28,80	
	A dedurre reinterro				-13,46	
	TOTALE	1	€ 9,00	t	15,34	€ 138,05
08.A30.G03.030	<p>Provvista e posa in opera di tubi autoportanti in calcestruzzo vibrocompresso ad alta resistenza, con piano di appoggio, muniti di giunto a bicchiere con anello di tenuta in gomma, aventi una resistenza minima di 1.00 kN per ogni cm di diametro interno e per ogni m di lunghezza valutata con prova eseguita in laboratorio, a secco, con carico distribuito lungo la generatrice superiore del volto, compreso il carico e lo scarico a pie' d'opera, la loro discesa nella trincea e quanto altro necessario per dare l'opera perfettamente ultimata a regola d'arte del diametro interno di cm 100 e dello spessore minimo di cm 11.</p> <p>Nuovo attraversamento</p>	1	€ 127,74	m	6,00	€ 766,44

01.A21.A46.005	<p>Provvista sul luogo d'impiego di misto granulare stabilizzato a cemento per ripristini o risanamenti, confezionato con inerti provenienti dalla frantumazione di idonee rocce e grossi ciottoli la cui curva granulometrica sia collocata all'interno del fuso anas 1981, premiscelato con idoneo impasto con aggiunta di kg 50 al m³ di cemento tipo 325, di kg 75 al m³ di filler e con resistenza a compressione a 7 giorni compresa tra 25 e 45 kg/cm² la miscela degli inerti dovrà avere una perdita percentuale in peso alla prova Los Angeles inferiore o uguale a 30 - successiva stesa anche a mano per la formazione di strato regolare secondo le indicazioni della D.L., compresi gli eventuali ricarichi durante la cilindatura ed ogni altro intervento per regolarizzare la sagoma dello strato - la densità in sito dovrà essere uguale o maggiore al 97% di quella ottima determinata in laboratorio (a.a.s.h.o. modificata). Per ogni m³ dato in opera costipato, esclusa la compattazione. Nuovo attraversamento</p>	1	€ 66,53	m ³	4,80	€ 319,34
01.A21.A50.005	<p>Compattazione con rullo pesante o vibrante dello strato di fondazione in misto granulare anidro o altri materiali anidri, secondo i piani stabiliti, mediante cilindatura a strati separati sino al raggiungimento della compattezza giudicata idonea dalla direzione lavori. Per spessore finito superiore a 30 cm. Nuovo attraversamento</p>	1	€ 1,74	m ²	12,00	€ 20,88

01.A22.A82.020	Provvista e stesa di misto granulare bitumato (tout-venant) per la riparazione di buche, cedimenti e per ripristini, composto da inerti di torrente, di fiume, di cava o proveniente dalla frantumazione di roccia serpentinoso delle dimensioni massime di mm 40, contenente almeno il 35% di frantumato di cava trattato con bitume conformemente alle prescrizioni della città attualmente vigente per quanto concerne la granulometria e la dosatura compresa la cilindratura con rullo compressore statico o vibrante con idoneo effetto costipante steso a mano dello spessore compresso di cm 10. Nuovo attraversamento	1	€ 19,63	m ²	12,00	€ 235,56
01.A22.A44.010	Provvista e stesa di emulsione bituminosa cationica al 65% di bitume modificato in ragione di Kg 0,800/m ² . Nuovo attraversamento	1	€ 0,76	m ²	12,00	€ 9,12
01.A22.B05.015	Provvista e stesa, per ripristini, di conglomerato bituminoso (binder) per strato di collegamento, conforme alle prescrizioni della città' compreso l'onere della cilindratura con rullo statico o vibrante con idoneo effetto costipante steso a mano per uno spessore compresso pari a cm 6. Nuovo attraversamento	1	€ 13,13	m ²	12,00	€ 157,56
01.A22.A44.010	Provvista e stesa di emulsione bituminosa cationica al 65% di bitume modificato in ragione di Kg 0,800/m ² . Nuovo attraversamento	1	€ 0,76	m ²	12,00	€ 9,12

01.A22.B10.030	<p>Provvista e stesa a tappeto di conglomerato bituminoso per strato di usura, conforme alle norme e prescrizioni tecniche approvate con Deliberazione della Giunta Comunale di Torino del 28/11/2000, steso in opera con vibrofinitrice a perfetta regola d'arte secondo la vigente normativa e le eventuali indicazioni della D.L., compreso l'onere della compattazione con rullo statico o vibrante con idoneo effetto costipante, esclusa la preparazione della massicciata sottostante e la provvista e stesa dell'emulsione bituminosa di ancoraggio steso a mano, per uno spessore finito compreso pari a cm 4. Nuovo attraversamento</p>	1	€ 8,77	m ²	12,00	€ 105,24
01.A22.B60.005	<p>Cilindratura, con rullo leggero, di graniglia, pietrischetto o polvere di roccia. Su inerti stesi per rappezzi e ripristini, abrasioni ecc. Nuovo attraversamento</p>	1	€ 0,54	m ²	12,00	€ 6,48
01.A01.A55.010	<p>Scavo a sezione obbligata o a sezione ristretta per opere di fondazione, in terreni sciolti o compatti, di larghezza minima 30 cm, anche in presenza di acqua fino ad un battente massimo di 20 cm, eseguito con idonei mezzi meccanici, esclusa la roccia da mina, misurato in sezione effettiva, compreso il carico sugli automezzi, trasporto e sistemazione entro l'area del cantiere, escluse eventuali sbadacchiature per scavi oltre 1,50 m di profondità da conteggiare totalmente a parte. Fino a 3 m di profondità rispetto al piano di sbancamento. Suolatura a valle del nuovo attraversamento</p>	1	€ 10,62	m ³	12,00	€ 127,44

01.P26.A60.030	Trasporto e scarico di materiale di scavo, demolizione e/o rifiuto ad impianto di smaltimento autorizzato, esclusi i costi di smaltimento e tributi se dovuti. In discarica autorizzata, da 10 km fino a 30 km di distanza. Suolatura a valle del nuovo attraversamento	1	€ 4,73	m ³	12,00	€ 56,76
29.P15.A25.010	terra (compresa quella proveniente da siti contaminati), rocce e materiale di dragaggio (rif.codice CER 17 05). Suolatura a valle del nuovo attraversamento	1	€ 9,00	t	21,60	€ 194,40
18.A30.A40.005	Esecuzione di scogliere con massi provenienti da cave aperte per conto dell'impresa disposti in sagoma prestabilita di volume comunque non inferiore a m ³ 0,30 e di peso superiore a kg 800 compresa la preparazione del fondo, l'allontanamento delle acque ed ogni altro onere per dare l'opera finita a regola d'arte. Suolatura a valle del nuovo attraversamento	1	€ 55,48	m ³	12,00	€ 665,76
COMPUTO METRICO TRATTO B						
01.A01.A55.010	Scavo a sezione obbligata o a sezione ristretta per opere di fondazione, in terreni sciolti o compatti, di larghezza minima 30 cm, anche in presenza di acqua fino ad un battente massimo di 20 cm, eseguito con idonei mezzi meccanici, esclusa la roccia da mina, misurato in sezione effettiva, compreso il carico sugli automezzi, trasporto e sistemazione entro l'area del cantiere, escluse eventuali sbadacchiature per scavi oltre 1,50 m di profondità da conteggiare totalmente a parte. Fino a 3 m di profondità rispetto al piano di sbancamento. Scavo per cunettone in c.a.	1	€ 10,62	m ³	1,80	€ 19,12

01.A01.A80.080	Scavo eseguito a mano a sezione obbligata o a sezione ristretta, a qualsiasi scopo destinato, in terreni sciolti o compatti, fino alla profondità di 1,5 m, misurata rispetto al piano di sbancamento o di campagna e deposito dei materiali ai lati dello scavo stesso in assenza d'acqua. Scavo per cunettone in c.a.	1	€ 83,18	m ³	1,80	€ 149,72
01.P26.A60.030	Trasporto e scarico di materiale di scavo, demolizione e/o rifiuto ad impianto di smaltimento autorizzato, esclusi i costi di smaltimento e tributi se dovuti. In discarica autorizzata, da 10 km fino a 30 km di distanza. Scavo per cunettone in c.a.	1	€ 4,73	m ³	3,60	€ 17,03
29.P15.A25.010	terra (compresa quella proveniente da siti contaminati), rocce e materiale di dragaggio (rif.codice CER 17 05). Scavo per cunettone in c.a.	1	€ 9,00	t	6,48	€ 58,32
01.A04.H30.005	Casseratura per il contenimento dei getti per opere quali muri, pilastri, archi, volte, parapetti, cordoli, sottofondi, caldane, compreso il puntellamento e il disarmo, misurando esclusivamente lo sviluppo delle parti a contatto dei getti. In legname di qualunque forma. Scavo per cunettone in c.a.	1	€ 30,30	m ²	18,24	€ 552,67

01.A04.B61.005	Calcestruzzo a prestazione garantita, in accordo alla UNI EN 206-1, per strutture ed infrastrutture stradali in zone a clima rigido sottoposte a frequente trattamento con sali disgelanti a base di cloruro: Classe di consistenza S4, Dmax aggregati 32 mm, CI 0.4, aggregati non gelivi F2 o MS25; aria inglobata 5±1%, fornitura a piè d'opera, escluso ogni altro onere: in Classe di esposizione ambientale XC4+XF4+XD3 (UNI 11104), per strutture a prevalente sviluppo orizzontale. Classe di resistenza a compressione minima C28/35. Scavo per cunettone in c.a.	1	€ 121,93	m ³	3,60	€ 438,95
01.A04.C30.020	Getto in opera di calcestruzzo cementizio preconfezionato eseguito con pompa compreso il nolo della stessa. In strutture complesse od a sezioni ridotte. Scavo per cunettone in c.a.	1	€ 37,86	m ³	3,60	€ 136,30
01.A04.E00.005	Vibratura mediante vibratore ad immersione, compreso il compenso per la maggiore quantità di materiale impiegato, noleggio vibratore e consumo energia elettrica o combustibile di calcestruzzo cementizio armato. Scavo per cunettone in c.a.	1	€ 8,55	m ³	3,60	€ 30,78
01.A04.F10.005	Acciaio per calcestruzzo armato ordinario, laminato a caldo, classe tecnica B450C, saldabile ad alta duttilità, in accordo alla UNI EN 10080 e conforme al D.M. 14/01/2008, disposto in opera secondo gli schemi di esecuzione del progettista strutturista, compreso gli oneri per la sagomatura, la legatura e le eventuali saldature per giunzioni e lo sfrido. In barre ad aderenza migliorata ottenute nei diametri da 6 mm a 50 mm. Scavo per cunettone in c.a.	1	€ 1,35	kg	252,00	€ 340,20

08.A30.G39.005	<p>Formazione pozzetti di ispezione, di raccordo o di caduta per fogne tubolari cilindriche, delle sez. interne di cm 100x100, come da disegno tipo. Detto in conglomerato cementizio semplice od armato, gettato in opera (sp. delle pareti cm 15-20), compreso il ferro di armatura. Soletta di copertura in cemento armato dello sp. minimo di cm 20. Il tutto idoneo per sopportare carichi stradali pesanti. Compresi i gradini in ferro alla marinara e il fondello 120 (1/3 di circonferenza) in gres o cemento di diametro uguale a quello di uscita escluso il solo chiusino in ghisa, compreso lo scavo: dell'altezza fino a m 2,00 (misurata dal piano di appoggio della platea fino al filo superiore del chiusino). Pozzetto a valle del cunettone in c.a.</p>	1	€ 515,01	cad	1,00	€ 515,01
08.A25.F30.020	<p>Fornitura in opera di griglie in ghisa sferoidale a norma uni en 124-2. Fornitura in opera di griglie stradali in ghisa sferoidale, telaio quadro, complete di guarnizione, classe d 400 - dim 640 x 640 mm, peso 55 kg circa. Pozzetto a valle del cunettone in c.a.</p>	1	€ 165,82	cad	1,00	€ 165,82

01.A01.A55.010	Scavo a sezione obbligata o a sezione ristretta per opere di fondazione, in terreni sciolti o compatti, di larghezza minima 30 cm, anche in presenza di acqua fino ad un battente massimo di 20 cm, eseguito con idonei mezzi meccanici, esclusa la roccia da mina, misurato in sezione effettiva, compreso il carico sugli automezzi, trasporto e sistemazione entro l'area del cantiere, escluse eventuali sbadacchiature per scavi oltre 1,50 m di profondità da conteggiare totalmente a parte. Fino a 3 m di profondità rispetto al piano di sbancamento. Condotta a valle del pozzetto.	1	€ 10,62	m ³	5,76	€ 61,17
01.A01.B87.020	Reinterro degli scavi in genere, con le materie di scavo precedentemente estratte e depositate nell'ambito del cantiere, compreso carico, trasporto, scarico, costipazione e regolarizzazione. Eseguito con mezzo meccanico. Condotta a valle del pozzetto.	1	€ 7,81	m ³	5,76	€ 44,99
08.A35.H10.180	Provvista e posa in opera di tubi in PVC rigido per fognature serie UNI EN 1401-1, giunto a bicchiere con anello elastomerico di tenuta per sistemi di fognatura e scarichi interrati non in pressione, compreso il carico e lo scarico a pie' d'opera, e la loro discesa nella trincea; compreso ogni lavoro e provvista per dare l'opera perfettamente ultimata a regola. serie SN 8 kN/m ² SDR 34: del diametro esterno di cm 31,5. Condotta a valle del pozzetto.	1	€ 57,42	m	6,00	€ 344,52

01.A01.A55.010	Scavo a sezione obbligata o a sezione ristretta per opere di fondazione, in terreni sciolti o compatti, di larghezza minima 30 cm, anche in presenza di acqua fino ad un battente massimo di 20 cm, eseguito con idonei mezzi meccanici, esclusa la roccia da mina, misurato in sezione effettiva, compreso il carico sugli automezzi, trasporto e sistemazione entro l'area del cantiere, escluse eventuali sbadacchiature per scavi oltre 1,50 m di profondità da conteggiare totalmente a parte. Fino a 3 m di profondità rispetto al piano di sbancamento. Suolatura a valle della condotta.	1	€ 10,62	m ³	6,40	€ 67,97
01.P26.A60.030	Trasporto e scarico di materiale di scavo, demolizione e/o rifiuto ad impianto di smaltimento autorizzato, esclusi i costi di smaltimento e tributi se dovuti. In discarica autorizzata, da 10 km fino a 30 km di distanza. Suolatura a valle della condotta.	1	€ 4,73	m ³	6,40	€ 30,27
29.P15.A25.010	terra (compresa quella proveniente da siti contaminati), rocce e materiale di dragaggio (rif.codice CER 17 05). Suolatura a valle della condotta.	1	€ 9,00	t	11,52	€ 103,68
18.A30.A40.005	Esecuzione di scogliere con massi provenienti da cave aperte per conto dell'impresa disposti in sagoma prestabilita di volume comunque non inferiore a m ³ 0,30 e di peso superiore a kg 800 compresa la preparazione del fondo, l'allontanamento delle acque ed ogni altro onere per dare l'opera finita a regola d'arte. Suolatura a valle della condotta.	1	€ 55,48	m ³	6,40	€ 355,07

COMPUTO METRICO TRATTO C						
01.A01.A55.010	Scavo a sezione obbligata o a sezione ristretta per opere di fondazione, in terreni sciolti o compatti, di larghezza minima 30 cm, anche in presenza di acqua fino ad un battente massimo di 20 cm, eseguito con idonei mezzi meccanici, esclusa la roccia da mina, misurato in sezione effettiva, compreso il carico sugli automezzi, trasporto e sistemazione entro l'area del cantiere, escluse eventuali sbadacchiature per scavi oltre 1,50 m di profondità da conteggiare totalmente a parte. Fino a 3 m di profondità rispetto al piano di sbancamento. Scavo per cunettone in c.a.	1	€ 10,62	m ³	5,25	€ 55,76
01.A01.A80.080	Scavo eseguito a mano a sezione obbligata o a sezione ristretta, a qualsiasi scopo destinato, in terreni sciolti o compatti, fino alla profondità di 1,5 m, misurata rispetto al piano di sbancamento o di campagna e deposito dei materiali ai lati dello scavo stesso in assenza d'acqua. Scavo per cunettone in c.a.	1	€ 83,18	m ³	5,25	€ 436,70
01.P26.A60.030	Trasporto e scarico di materiale di scavo, demolizione e/o rifiuto ad impianto di smaltimento autorizzato, esclusi i costi di smaltimento e tributi se dovuti. In discarica autorizzata, da 10 km fino a 30 km di distanza. Scavo per cunettone in c.a.	1	€ 4,73	m ³	10,50	€ 49,67
29.P15.A25.010	terra (compresa quella proveniente da siti contaminati), rocce e materiale di dragaggio (rif.codice CER 17 05). Scavo per cunettone in c.a.	1	€ 9,00	t	18,90	€ 170,10

01.A04.H30.005	Casseratura per il contenimento dei getti per opere quali muri, pilastri, archi, volte, parapetti, cordoli, sottofondi, caldane, compreso il puntellamento e il disarmo, misurando esclusivamente lo sviluppo delle parti a contatto dei getti. In legname di qualunque forma. Scavo per cunettone in c.a.	1	€ 30,30	m ²	30,42	€ 921,73
01.A04.B61.005	Calcestruzzo a prestazione garantita, in accordo alla UNI EN 206-1, per strutture ed infrastrutture stradali in zone a clima rigido sottoposte a frequente trattamento con sali disgelanti a base di cloruro: Classe di consistenza S4, Dmax aggregati 32 mm, Cl 0.4, aggregati non gelivi F2 o MS25; aria inglobata 5±1%, fornitura a piè d'opera, escluso ogni altro onere: in Classe di esposizione ambientale XC4+XF4+XD3 (UNI 11104), per strutture a prevalente sviluppo orizzontale. Classe di resistenza a compressione minima C28/35. Scavo per cunettone in c.a.	1	€ 121,93	m ³	10,50	€ 1.280,27
01.A04.C30.020	Getto in opera di calcestruzzo cementizio preconfezionato eseguito con pompa compreso il nolo della stessa. In strutture complesse od a sezioni ridotte. Scavo per cunettone in c.a.	1	€ 37,86	m ³	10,50	€ 397,53
01.A04.E00.005	Vibratura mediante vibratore ad immersione, compreso il compenso per la maggiore quantità di materiale impiegato, noleggio vibratore e consumo energia elettrica o combustibile di calcestruzzo cementizio armato. Scavo per cunettone in c.a.	1	€ 8,55	m ³	10,50	€ 89,78

01.A04.F10.005	<p>Acciaio per calcestruzzo armato ordinario, laminato a caldo, classe tecnica B450C, saldabile ad alta duttilità, in accordo alla UNI EN 10080 e conforme al D.M. 14/01/2008, disposto in opera secondo gli schemi di esecuzione del progettista strutturista, compreso gli oneri per la sagomatura, la legatura e le eventuali saldature per giunzioni e lo sfrido. In barre ad aderenza migliorata ottenute nei diametri da 6 mm a 50 mm. Scavo per cunettone in c.a.</p>	1	€ 1,35	kg	735,00	€ 992,25
COMPUTO METRICO TRATTO D						
01.A01.A55.010	<p>Scavo a sezione obbligata o a sezione ristretta per opere di fondazione, in terreni sciolti o compatti, di larghezza minima 30 cm, anche in presenza di acqua fino ad un battente massimo di 20 cm, eseguito con idonei mezzi meccanici, esclusa la roccia da mina, misurato in sezione effettiva, compreso il carico sugli automezzi, trasporto e sistemazione entro l'area del cantiere, escluse eventuali sbadacchiature per scavi oltre 1,50 m di profondità da conteggiare totalmente a parte. Fino a 3 m di profondità rispetto al piano di sbancamento. Scavo per cunettone in c.a.</p>	1	€ 10,62	m ³	3,15	€ 33,45
01.A01.A80.080	<p>Scavo eseguito a mano a sezione obbligata o a sezione ristretta, a qualsiasi scopo destinato, in terreni sciolti o compatti, fino alla profondità di 1,5 m, misurata rispetto al piano di sbancamento o di campagna e deposito dei materiali ai lati dello scavo stesso in assenza d'acqua. Scavo per cunettone in c.a.</p>	1	€ 83,18	m ³	3,15	€ 262,02

01.P26.A60.030	Trasporto e scarico di materiale di scavo, demolizione e/o rifiuto ad impianto di smaltimento autorizzato, esclusi i costi di smaltimento e tributi se dovuti. In discarica autorizzata, da 10 km fino a 30 km di distanza. Scavo per cunettone in c.a.	1	€ 4,73	m ³	6,30	€ 29,80
29.P15.A25.010	terra (compresa quella proveniente da siti contaminati), rocce e materiale di dragaggio (rif.codice CER 17 05). Scavo per cunettone in c.a.	1	€ 9,00	t	11,34	€ 102,06
01.A04.H30.005	Casseratura per il contenimento dei getti per opere quali muri, pilastri, archi, volte, parapetti, cordoli, sottofondi, caldane, compreso il puntellamento e il disarmo, misurando esclusivamente lo sviluppo delle parti a contatto dei getti. In legname di qualunque forma. Scavo per cunettone in c.a.	1	€ 30,30	m ²	18,42	€ 558,13
01.A04.B61.005	Calcestruzzo a prestazione garantita, in accordo alla UNI EN 206-1, per strutture ed infrastrutture stradali in zone a clima rigido sottoposte a frequente trattamento con sali disgelanti a base di cloruro: Classe di consistenza S4, Dmax aggregati 32 mm, Cl 0.4, aggregati non gelivi F2 o MS25; aria inglobata 5±1%, fornitura a piè d'opera, escluso ogni altro onere: in Classe di esposizione ambientale XC4+XF4+XD3 (UNI 11104), per strutture a prevalente sviluppo orizzontale. Classe di resistenza a compressione minima C28/35. Scavo per cunettone in c.a.	1	€ 121,93	m ³	6,30	€ 768,16

01.A04.C30.020	Getto in opera di calcestruzzo cementizio preconfezionato eseguito con pompa compreso il nolo della stessa. In strutture complesse od a sezioni ridotte. Scavo per cunettone in c.a.	1	€ 37,86	m ³	6,30	€ 238,52
01.A04.E00.005	Vibratura mediante vibratore ad immersione, compreso il compenso per la maggiore quantità di materiale impiegato, noleggio vibratore e consumo energia elettrica o combustibile di calcestruzzo cementizio armato. Scavo per cunettone in c.a.	1	€ 8,55	m ³	6,30	€ 53,87
01.A04.F10.005	Acciaio per calcestruzzo armato ordinario, laminato a caldo, classe tecnica B450C, saldabile ad alta duttilità, in accordo alla UNI EN 10080 e conforme al D.M. 14/01/2008, disposto in opera secondo gli schemi di esecuzione del progettista strutturista, compreso gli oneri per la sagomatura, la legatura e le eventuali saldature per giunzioni e lo sfrido. In barre ad aderenza migliorata ottenute nei diametri da 6 mm a 50 mm. Scavo per cunettone in c.a.	1	€ 1,35	kg	441,00	€ 595,35

08.A30.G39.005	<p>Formazione pozzetti di ispezione, di raccordo o di caduta per fogne tubolari cilindriche, delle sez. interne di cm 100x100, come da disegno tipo. Detto in conglomerato cementizio semplice od armato, gettato in opera (sp. delle pareti cm 15-20), compreso il ferro di armatura. Soletta di copertura in cemento armato dello sp. minimo di cm 20. Il tutto idoneo per sopportare carichi stradali pesanti. Compresi i gradini in ferro alla marinara e il fondello 120 (1/3 di circonferenza) in gres o cemento di diametro uguale a quello di uscita escluso il solo chiusino in ghisa, compreso lo scavo: dell'altezza fino a m 2,00 (misurata dal piano di appoggio della platea fino al filo superiore del chiusino). Pozzetto a valle del cunettone in c.a.</p>	1	€ 515,01	cad	1,00	€ 515,01
08.A25.F30.020	<p>Fornitura in opera di griglie in ghisa sferoidale a norma uni en 124-2. Fornitura in opera di griglie stradali in ghisa sferoidale, telaio quadro, complete di guarnizione, classe d 400 - dim 640 x 640 mm, peso 55 kg circa. Pozzetto a valle del cunettone in c.a.</p>	1	€ 165,82	cad	1,00	€ 165,82

01.A01.A55.010	Scavo a sezione obbligata o a sezione ristretta per opere di fondazione, in terreni sciolti o compatti, di larghezza minima 30 cm, anche in presenza di acqua fino ad un battente massimo di 20 cm, eseguito con idonei mezzi meccanici, esclusa la roccia da mina, misurato in sezione effettiva, compreso il carico sugli automezzi, trasporto e sistemazione entro l'area del cantiere, escluse eventuali sbadacchiature per scavi oltre 1,50 m di profondità da conteggiare totalmente a parte. Fino a 3 m di profondità rispetto al piano di sbancamento. Condotta a valle del pozzetto.	1	€ 10,62	m ³	5,76	€ 61,17
01.A01.B87.020	Reinterro degli scavi in genere, con le materie di scavo precedentemente estratte e depositate nell'ambito del cantiere, compreso carico, trasporto, scarico, costipazione e regolarizzazione. Eseguito con mezzo meccanico. Condotta a valle del pozzetto.	1	€ 7,81	m ³	5,76	€ 44,99
08.A35.H10.180	Provvista e posa in opera di tubi in PVC rigido per fognature serie UNI EN 1401-1, giunto a bicchiere con anello elastomerico di tenuta per sistemi di fognatura e scarichi interrati non in pressione, compreso il carico e lo scarico a pie' d'opera, e la loro discesa nella trincea; compreso ogni lavoro e provvista per dare l'opera perfettamente ultimata a regola. serie SN 8 kN/m ² SDR 34: del diametro esterno di cm 31,5. Condotta a valle del pozzetto.	1	€ 57,42	m	6,00	€ 344,52
Totale						€ 19.828,94

COMPUTO METRICO ONERI SICUREZZA						
Codice E.P.	Voce di E.P.	freq	prezzo u.	u.m.	quantità	importo
28.A05.D25.005	BAGNO CHIMICO PORTATILE per cantieri edili, in materiale plastico, con superfici interne ed esterne facilmente lavabili, con funzionamento non elettrico, dotato di un WC alla turca ed un lavabo, completo di serbatoio di raccolta delle acque nere della capacità di almeno 200 l, di serbatoio di accumulo dell'acqua per il lavabo e per lo scarico della capacità di almeno 50 l, e di connessioni idrauliche acque chiare e scure. Dimensioni orientative 120 x 120 x 240 cm. Il WC dovrà avere una copertura costituita da materiale che permetta una corretta illuminazione interna, senza dover predisporre un impianto elettrico. Compreso trasporto, montaggio, smontaggio, preparazione della base e manutenzione espostamento durante le lavorazioni.					
	nolo primo mese o frazione di mese	1	€ 148,01	cad	1,00	€ 148,01
28.A05.E30.015	Delimitazione di zone interne al cantiere mediante BARRIERA di sicurezza mobile TIPO NEW JERSEY, in calcestruzzo o in plastica, riempibile con acqua o sabbia: trasporto, movimentazione, eventuale riempimento e svuotamento, allestimento in opera, successiva rimozione. elementi in plastica - nolo fino a 1 mese	1	€ 9,48	m	50,00	€ 474,00
28.A20.A05.015	CARTELLONISTICA di segnalazione conforme alla normativa vigente, di qualsiasi genere, per prevenzione incendi ed infortuni. Posa e nolo per una durata massima di 2 anni. di dimensione grande (fino a 70x70 cm).	1	€ 13,09	cad	8,00	€ 104,72
Totale						€ 726,73

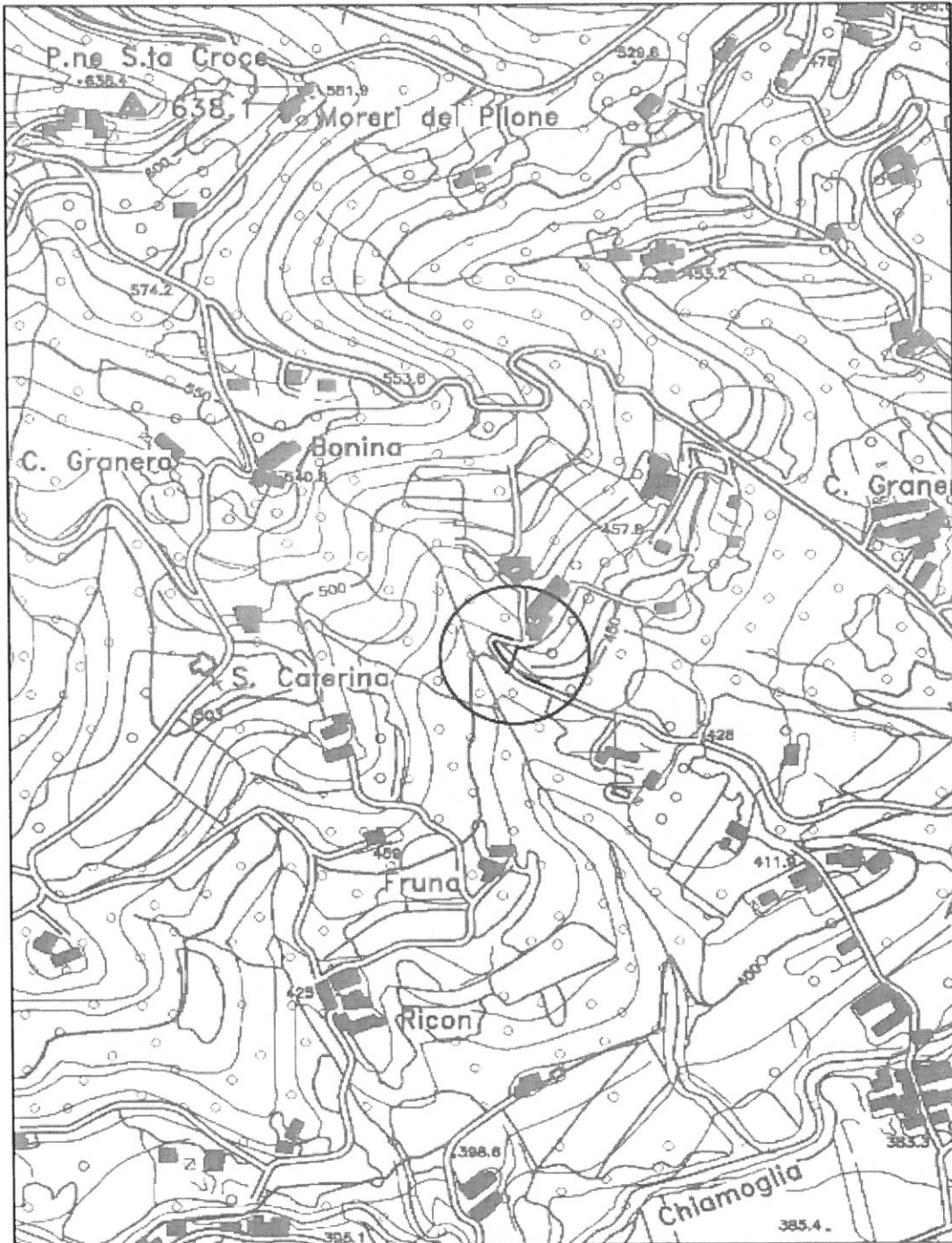
* Lo stato dell'intervento da indicare è il seguente: NI per nuovo intervento, MO per manutenzione ordinaria, MS per manutenzione straordinaria

** Descrizione sintetica dei potenziali effetti significativi sull'ambiente dell'intervento

*** Indicare l'anno (o gli anni nel caso di interventi di maggior durata) nel corso del quale si effettua la progettazione e si realizza l'intervento

QUADRO ECONOMICO COMPLESSIVO		
A	Importo lavori	€ 19.828,94
B	Oneri per la sicurezza	€ 726,73
C	Totale lavori (A+B)	€ 20.555,67
D	Spese progettazione e D.L. (compresi oneri prev.) - max 10% di C	€ 2.055,57
E	Spese per relazioni, collaudi, ecc. - max 10% di C	€ 1.027,78
F	Totale spese tecniche (D+E)	€ 3.083,35
G	I.V.A. su totale lavori (C)	€ 4.522,25
H	I.V.A. su totale spese tecniche (F)	€ 678,34
I	Imprevisti e arrotondamenti	€ 749,28
L	Incentivo ex art. 113 D.Lgs. 50/2016	€ 411,11
M	Totale complessivo (C+F+G+H+I+L)	€ 30.000,00

Inquadramento territoriale (su base CTR o simili)



Documentazione fotografica

